

**Vitek®**

**ИНСТРУКЦИЯ ПО ЭКСПЛУАТАЦИИ  
MANUAL INSTRUCTION**

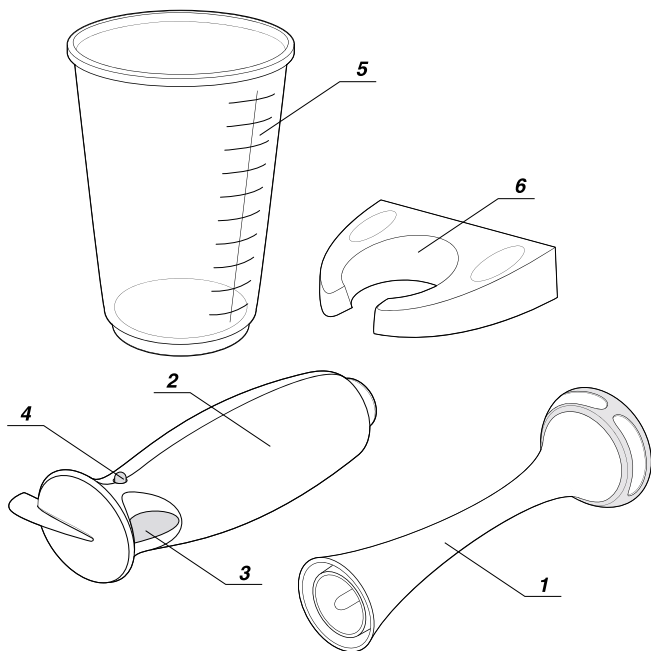
**РУЧНОЙ БЛЕНДЕР С ЧАШЕЙ  
HAND BLENDER WITH BOWL**



**МОДЕЛЬ VT-1461**

ENGLISH

### HAND BLENDER



#### FEATURES

- 1. Beater Attachment with Stainless Steel Blending Shaft
- 2. Main Unit
- 3. On/Off Button
- 4. Operating Safety Button
- 5. Beater Bowl
- 6. Wall Mounting Accessory

2

## Гарантийный талон **Vitek**<sup>®</sup>

### Сведения о покупке

Модель: \_\_\_\_\_

Серийный №: BL 146100000 \_\_\_\_\_

Дата покупки: \_\_\_\_\_

### Сведения о продавце

Название и адрес продающей организации

\_\_\_\_\_  
\_\_\_\_\_

Телефон: \_\_\_\_\_

М.П.

Подтверждаю получение исправного изделия, с условиями гарантии ознакомлен

Подпись покупателя \_\_\_\_\_

Внимание!  
Гарантийный талон действителен только при наличии печати продающей организации

Vitek Vitek Vitek

Купон №3

Модель: \_\_\_\_\_ Серийный №: BL 146100000

Дата поступления в ремонт: \_\_\_\_\_

Дата выполнения ремонта: \_\_\_\_\_

Вид ремонта: \_\_\_\_\_

\_\_\_\_\_

М.П.

Купон №2

Модель: \_\_\_\_\_ Серийный №: BL 146100000

Дата поступления в ремонт: \_\_\_\_\_

Дата выполнения ремонта: \_\_\_\_\_

Вид ремонта: \_\_\_\_\_

\_\_\_\_\_

М.П.

Купон №1

Модель: \_\_\_\_\_ Серийный №: BL 146100000

Дата поступления в ремонт: \_\_\_\_\_

Дата выполнения ремонта: \_\_\_\_\_

Вид ремонта: \_\_\_\_\_

\_\_\_\_\_

М.П.

Список сервисных центров

№ п.п.	Город	Наименование сервисного центра	Адрес	Телефон
1.	Москва	Сонико-сервис, ЗАО	Подсосенский пер., 12, стр.1 (м. Курская)	(095) 917-03-16
		Сонико-сервис, ЗАО	Холмский пер., 11/1 (м. Китай-город)	(095) 917-34-24
		Сонико-сервис, ЗАО	Колокольников пер., 9/10, стр.5 (м. Суваревская)	(095) 208-56-48
2.	Челябинск	Импорт-сервис, ООО	ул. Энтузиастов, 16	(3512) 34-04-95
3.	Красноярск	ИСТОК, СЦ ДОН ТВ	ул. Ленина, 28 ул. Кольцовая, 12	(3912) 65-32-18 (3912) 36-67-09
4.	Воронеж	Орбита-Сервис, ООО	ул. Донбасская, д. 1	(0732) 77-66-25
5.	Волгоград	Радиотехника, ООО	ул. Штеменко, 33	(8442) 72-85-58 72-71-27
6.	Рязань	Сервисный центр, ООО	Куйбышевское шоссе, 21	(0912) 44-63-17
7.	Смоленск	Гарант, СЦ	ул. Фрунзе, д. 22	(0812) 61-88-00
8.	Братск	Лексика Электроникс	ул. Пионерская, 23/40	(8152) 45-50-31
9.	Ростов-на-Дону	Софт Сервис, СЦ	пер. Островского, 124	(8632) 39-93-29
10.	Иркутск	ТД Эверест, ООО	15 Советский пер., 4а	(3952) 45-19-11
11.	Томск	Денди-Сервис, ООО Академия Сервис, ООО	ул. Учебная, 26 пр. Академический, д. 1	(3822) 42-42-66 (3822) 25-85-80
12.	Саратов	АМСТ-96	ул. Соколова, 320 А	(8452) 51-41-99
13.	Киров	ЭКРАН СЕРВИС ООО	ул. Воровского, 43	(8332) 37-20-78 62-79-66
14.	С.-Петербург	КУРСОР ООО	Загребский б-р, 33/1	(812) 108-20-26 108-20-19
15.	Самара	Сервис Центр ООО	ул. Мичурина, 15, секция 1/2	(8462) 34-94-63 34-29-79
16.	Екатеринбург	ЧП Швеллин Д.Б. ШЕЛ-СЕРВИС	ул. Шевеллина, 55 ул. Восточная, 44	(3432) 23-10-20 (3432) 70-62-63
17.	Астрахань	ООО СФ ЭЛКОМ	ул. Красная, 12/2	(8512) 39-08-53
18.	Орск	ООО Астра	пр-т Ленина, 77	(35372) 1-45-99
19.	Владимир	ООО Электрон-Сервис	ул. Ново-Ямская, 73	(0922) 24-08-19
20.	Чебоксары	ЧП Лаптенкова С.О.	пр. Тракторостроителей, 24	(Дмитрий Вершинин)
21.	Мурманск	СРС-Мурманск	ул. Софьи Перовской, 37	(8152) 45-50-31
22.	Тамбов	ООО БВС-2000	ул. Энгельса, д. 5 (магазин Юбилейный)	(0752) 75-17-18
23.	Кострома	ЗАО АКСОН-сервис	ул. Сутырина, д. 5	(0942) 22-36-28
24.	Тверь	ТСН глос	пр-т 50-летия Октября, 36	(0822) 42-82-95
25.	Курган	ТП-сервис	ул. Красина, 41	(35222) 5-51-85
26.	Рыбинск	САМСОН	ул. Стоялая, 19	(0855) 20-14-04
27.	Калининград	Вестер-Сервис	ул. Горького, 50	(0112) 27-20-54
28.	Оренбург	КОМИНКОМ	ул. Брестская, 7	(3532) 62-77-01
29.	Сыктывкар	СД-СЕРВИС	ул. Морозова, 169	(8212) 27-14-71
30.	Н. Новгород	Электроника (ЧП Кузнецов)	ул. Алексеевская, 9	(8312) 19-41-08/10
31.	Казань	ТЕХНИКА	ул. Вишневского, 14	(8432) 38-31-37/07
32.	Таганрог	КРИСТИ	ул. Фрунзе, 45	(8634) 46-47-54
33.	Ижевск	Радиокомплект	ул. 9-я Подлесская, 25	(3412) 59-28-05
34.	Барнаул	Vitek - сервис	ул. Попова, 68	(3852) 35-37-50 35-37-51
35.	Новосибирск	ООО "Техмастер"	ул. Большевитская, 131	(3832) 12-54-00
36.	Омск	Космос	Космический пр-т, 97А, к.4	(3919) 53-98-41

Получить информацию о других сервисных центрах Вы можете у продавца или по адресу в Интернет: [www.vitek-aus.ru](http://www.vitek-aus.ru)

## ENGLISH

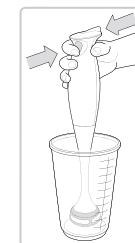
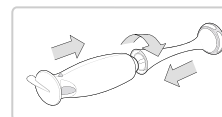
## CAUTION

- Please read these instructions before use.
- Before use, ensure that the voltage on the specifications plate is the same as that in your home.
- NEVER place the main body in water.
- Do not use if the cord is damaged or malfunctions. To avoid risk the flexible power cord for this apparatus must only be changed in a Technical Service authorised by the manufacturer special tooling is required.
- Unplug when not in use and before fitting or removing part.
- The appliance is designed for intermittent use. Do not run continuously for more than 1 minute. After that time allow the motor to cool down.
- **ATTENTION** : Handle the blades with care they are very sharp.

## OPERATION

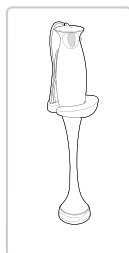
## USING THE BEATER ATTACHMENT WITH STAINLESS STEEL BLENDING SHAFT.

- Clean before using for the first time.
- Fit into the main housing (2) and turn it to screw it fully into position.
- Place the attachment (1) in the food to be beaten and press the start-stop control (3) and the operating safety button (4) at the same time. The unit will not start if the safety button is not depressed.
- To remove the attachment (1) from the main housing (2) unplug and turn the arm anti-clockwise to unscrew it.



## ENGLISH

- The mount (6) can be used to hang the unit on the wall.

**CLEANING AND MAINTENANCE**

- Ensure that the units is unplugged before cleaning.
- Clean the beater arm (4) with warm, soapy water.
- Clean the main housing with a damp cloth and dry thoroughly. Never submerge in water.

**EXAMPLE****Mayonnaise**

200-250 ml oil

1 egg (yolk and white)

1 tbsp. lemon juice or vinegar, salt and pepper to taste

Put all ingredients into the beaker according to the a.m. order. Introduce the hand blender to the base of the beaker. Pressing the turbo switch and safety button, keep the hand blender in this position until the oil emulsifies. Then, without switching off, slowly move it up and down until the mayonnaise is well combined.

**SPECIFICATION**

**200 Watt power input and 2 pulse speed options** for various applications

**Safety button** to prevent mishaps

**800 ml. measuring beaker** for various mixing and blending applications

**Wall bracket** for easy storage

**SERVICE LIFE OF THE HAND BLENDER NOT LESS THAN 3 YEARS**

## РУССКИЙ

**УСЛОВИЯ ГАРАНТИЙНОГО ОБСЛУЖИВАНИЯ****Уважаемый покупатель!**

Фирма VITEK выражает благодарность за Ваш выбор и гарантирует высокое качество и безупречное функционирование приобретенного Вами изделия при соблюдении правил его эксплуатации.

Срок гарантии на все изделия - 12 месяцев со дня покупки. Данным гарантийным талоном VITEK подтверждает исправность данного изделия и берет на себя обязательство по бесплатному устранению всех неисправностей, возникших по вине производителя.

Гарантийный ремонт может быть произведен в авторизованном сервис-центре на территории России.

**Условия гарантии:**

1. Настоящая гарантия имеет силу при соблюдении следующих условий:
  - правильное и четкое заполнение гарантийного талона с указанием наименования модели, ее серийного номера, даты продажи и печати фирмы-продавца в гарантийном талоне и отрывных купонах;
  - наличие оригинала квитанции (чека), содержащего дату покупки.
2. VITEK оставляет за собой право на отказ в гарантийном обслуживании в случае непредоставления вышеуказанных документов, или если информация в них будет неполной, неразборчивой, противоречивой.
3. Гарантия не включает в себя периодическое обслуживание, установку, настройку изделия на дому у владельца.
4. Не подлежат гарантийному ремонту изделия с дефектами, возникшими вследствие:
  - механических повреждений;
  - несоблюдения условий эксплуатации или ошибочных действий владельца;
  - неправильной установки, транспортировки;
  - стихийных бедствий (молния, пожар, наводнение и т. п.), а также других причин, находящихся вне контроля продавца и изготовителя;
  - попадания внутрь изделия посторонних предметов, жидкостей, насекомых;
  - ремонта или внесения конструктивных изменений неуполномоченными лицами;
  - использования аппаратуры в профессиональных целях;
  - при выходе из строя деталей, обладающих ограниченным сроком службы.
5. Настоящая гарантия не ущемляет законных прав потребителя, предоставленных ему действующим законодательством.

## РУССКИЙ

**ЧИСТКА И УХОД**

1. Отсоедините прибор от сети.
2. Промойте ножи в горячей мыльной воде.
3. Не погружайте корпус в воду или другую жидкость. Протрите его влажной тканью, а затем вытрите насухо.

**СПЕЦИФИКАЦИЯ**

Напряжение/мощность 230 В ~ 50 Гц 200 Вт

Емкость мерного стакана 800 мл.

**СРОК СЛУЖБЫ БЛЕНДЕРА НЕ МЕНЕЕ 3-Х ЛЕТ****Рецепты:****1. Майонез**

200-250 мл растительного масла

одно яйцо (с желтком)

1 столовая ложка лимонного сока или уксуса, соли и перца (по вкусу)

Поместите все ингредиенты в мерный стакан в вышеуказанной последовательности. Погрузите блендер до дна стакана, включите прибор переключателем и удерживайте его в этом положении до растворения масла. Далее, не выключая блендер, медленно перемещайте его вверх-вниз до приобретения майонезом однородного цвета и консистенции.

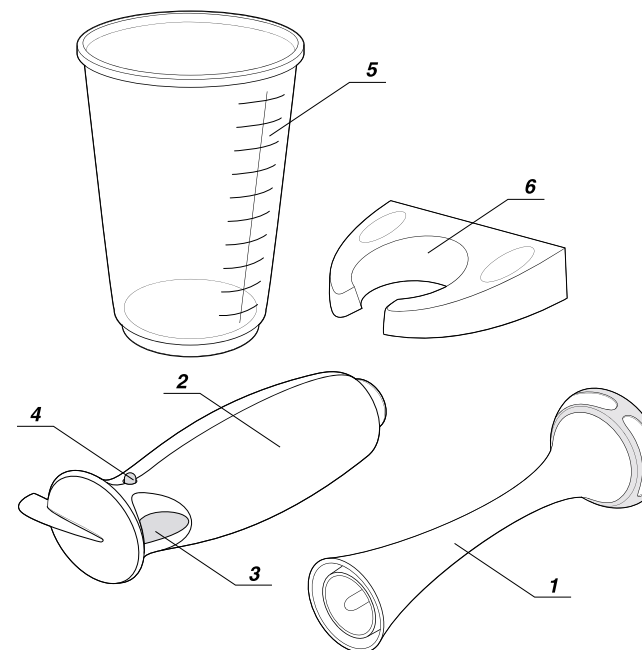
**2. Шоколадные и клубничные коктейли**

В емкость поместить 2 больших шарика клубничного или шоколадного мороженого и 2 ст. л. шоколадного или клубничного соуса. Залить 1/2 ст. молока и смешивать блендером, пока он не станет густым и пенистым. Перелить в холодные бокалы. Для более густого коктейля, добавить перед смешиванием 1 банан.

**3. Соус для рыбы из помидоров, перцев и каперсов**

Поместить 3 ополовиненных помидора, 1/2 сладкого перца и 1/2 красной луковицы, порезанной на дольки, на противень, посыпать сахаром, солью и перцем, полить оливковым маслом. Запекать при температуре 180° С в течение 30-40 мин. Снять кожуру с перца и переложить все овощи в емкость, выжать туда же лайм, 1/2 ст. л. пасты из анчоусов и 2 ст. л. апельсинового сока. Смешивать блендером, пока все крупно не порежется. Переложить в сковороду и прогреть с 1 ст. л. каперсов и молотым черным перцем.

## РУССКИЙ

**РУЧНОЙ БЛЕНДЕР****ЭЛЕМЕНТЫ БЛЕНДЕРА**

1. Стержень блендера с ножами из нержавеющей стали
2. Корпус блендера
3. Кнопка "Вкл./Выкл." (2-х скоростной пульсовый переключатель)
4. Кнопка безопасности
5. Мерный стакан
6. Подставка для аксессуаров

**РУССКИЙ****МЕРЫ ПРЕДОСТОРОЖНОСТИ**

При использовании электрических приборов необходимо соблюдать следующие меры предосторожности.

1. Прочитайте всю инструкцию перед эксплуатацией прибора.
2. Перед использованием убедитесь, что напряжение, указанное на приборе, соответствует напряжению сети в вашем доме.
3. Во избежание поражения электрическим током, не погружайте корпус блендера в воду или другие жидкости.
4. Отключайте блендер от сети:
  - в случае сбоев в работе;
  - перед чисткой;
  - после эксплуатации.
5. Начинать разбирать прибор только после полной остановки мотора.
6. Не используйте прибор с поврежденным электрическим проводом, штепселем или другой деталью. Неисправный блендер отнесите в сервисную мастерскую для проверки и ремонта.
7. Не используйте прибор вне дома.
8. Не оставляйте работающий блендер без наблюдения.
9. Используйте только те аксессуары, которые входят в комплект.
10. Будьте аккуратны при обращении с острыми ножами блендера.
11. Не допускайте расположения провода на углу стола, а также его контакта с горячей поверхностью.
12. Храните прибор вдали от детей.
13. Не используйте блендер непрерывно более 1 мин.

**ПОРЯДОК РАБОТЫ С БЛЕНДЕРОМ**

Блендер идеально подходит для приготовления соусов, майонезов, подливок, супов, детского питания, а также всех видов коктейлей.

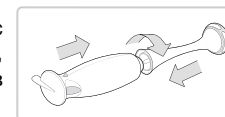
Перед первым использованием блендера протрите его корпус влажной тряпочкой. Стержень с ножами для взбивания промойте

6

**РУССКИЙ**

водой с моющим средством. При этом следите за тем, чтобы вода не попала вовнутрь прибора. Все вымытые аксессуары тщательно высушите.

Вставьте стержень (1) в основной корпус (2) и поверните его по часовой стрелке, пока он не зафиксируется в определенном положении.



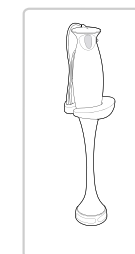
Включите сетевой шнур в розетку. Продукты, которые хотите смешать, поместите в мерный стакан или в подходящую посуду. Одновременно нажмите кнопку "Вкл./Выкл." (3) и кнопку безопасности (4). Для включения первой скорости, слегка нажмите и удерживайте кнопку "Вкл./Выкл.". Для второй скорости - нажмите до упора и удерживайте кнопку "Вкл./Выкл.".



По окончании работы извлеките сетевой шнур из розетки. Отсоедините стержень от корпуса поворотом против часовой стрелки.

**Подставка для крепления блендера**

Блендер оснащён практичной подставкой, которую можно зафиксировать на стене при помощи болтов и креплений.



7