

Canon FAX B230C
Canon FAX B210C

Canon FAX Suite

Версия 3.10

***Руководство пользователя
программного обеспечения***

Авторское право

© 1999 г., Canon, Inc. С сохранением всех прав.

Настоящее Руководство не может воспроизводиться ни в каком виде, полностью или частично, без предварительного разрешения Canon, Inc.

Используемые торговые марки

Canon и VJ являются зарегистрированными торговыми марками, а Canon FAX, Bubble Jet и ScanGear являются торговыми марками фирмы Canon, Inc.

Microsoft® и Windows® являются зарегистрированными торговыми марками корпорации Microsoft.

Pentium® является зарегистрированной торговой маркой корпорации Intel.

Все иные приводимые здесь торговые марки являются собственностью соответствующих владельцев.



This CE Marking shows compliance of this equipment with Directive 73/23/EEC and Directive 89/336/EEC (as amended by Directive 92/31/EEC), both as amended by Directive 93/68/EEC.

L'estampille CE indique que ce matériel est conforme aux dispositions de la Directive 73/23/CEE et de la Directive 89/336/CEE (modifiée par la Directive 92/31/CEE), toutes deux modifiées par la Directive 93/68/CEE.

Diese CE-Markierung weist darauf hin, daß dieses Gerät mit Richtlinie 73/23/EWG und der durch Richtlinie 92/31/EWG geänderten Richtlinie 89/336/EWG übereinstimmt, die beide durch Richtlinie 93/68/EWG geändert wurden.

Denne CE-mærkning indikerer, at dette udstyr følger Direktiv 73/23/EU og Direktiv 89/336/EU (som udvidet med Direktiv 92/31/EU), begge som udvidet med Direktiv 93/68/EU.

CE Märkningen visar att denna utrustning följer direktiven 73/23/EEC och 89/336/EEC (komplement till 92/31/EEC) båda som komplement till direktiv 93/68/EEC.

CE merkintä osoittaa tämän tuotteen yhteensopivuuden direktiivien 73/23/EEC ja 89/336/EEC (täydennetty direktiivillä 92/31/EEC) kanssa, joita on täydennetty direktiivillä 93/68/EEC.

Dette CE merket viser at utstyret er i samsvar med EU direktivene 73/23 og 89/336 (med korreksjon av EU direktiv 92/31), begge med korreksjon av EU direktiv 93/68.

Deze CE markering toont aan dat het product in overeenstemming is met de richtlijnen 73/23/EEC en 89/336/EEC (zoals geammenteerd door richtlijn 92/31/EEC), welke beide zijn geammenteerd door de richtlijn 93/68/CEE.

Questo contrassegno CE indica che l'apparecchio è conforme alle Direttive CEE 73/23 e 89/336 (successivamente modificata con la Direttiva 92/31), entrambe modificate con la Direttiva 93/68.

Este símbolo CE indica que el equipo cumple con las Directivas 73/23/EEC y 89/336/EEC (según la enmienda a la Directiva 92/31/EEC), ambas según la enmienda de la Directiva 93/68/EEC.

Esta marca CEE indica que este equipamento está de acordo com as Directivas 73/23/EEC e 89/336/EEC (conforme emenda da directiva 92/31/EEC), ambas emendas da directiva 93/68/EEC.

Αυτή η CE σήμανση δηλώνει την συμφωνία της Συσκευής με την Οδηγία 73/23/EEC και την Οδηγία 89/336/EEC (όπως τροποποιήθηκαν από την Οδηγία 92/31/EEC), όπως αμφότερες έχουν τροποποιηθεί από την Οδηγία 93/68/EEC.

Oznaka CE prikazuje, da oprema ustreza predpisu 73/23/EEC, in kot to predpisuje predpis 93/68/EEC.

A CE jelzés tanúsítja, hogy a berendezés megfelel az EEC 92/31 és 93/68 előírásokkal módosított EEC 73/23 és 89/336 követelményrendszernek.

Oznaczenie CE jest potwierdzeniem zgodności niniejszego urządzenia z wymaganiami Dyrektywy 73/23/EEC oraz Dyrektywy 89/336/EEC (zgodnie ze zmianami Dyrektywy 92/31/EEC), obie uzupełnione przez Dyrektywę 93/68/EEC.

Značka CE indikuje, že toto zařízení odpovídá Směrnici 73/23/EEC a Směrnici 89/336/EEC (doplňené Směrnici 92/31/EEC), které byly dále doplňeny Směrnici 93/68/EEC.

Käesolev CE-markeerung näitab, et antud seade vastab Euroopa Liidu Direktiividele 73/23/EEC ja 89/336/EEC (koos muudatustega vastavalt Direktiivile 92/31/EEC) ning võttes arvesse, et mõlemaid direktiive on muudetud vastavalt Direktiivile 93/68/EEC.

CE marķējums norāda, ka šī iekārta atbilst prasībām, kas iekļautas EK direktīvās 73/23 un 89/336 (ar EK direktīvā 92/31 paredzētajām izmaiņām), kurās veikti labojumi saskaņā ar EK direktīvu 93/68.

Ženklas CE reiškia, kad šis įrenginys atitinka direktyvas 73/23/EEC ir 89/336/EEC (atlikus pataisas direktyva 92/31/EEC), kuriose buvo atliktos pataisos direktyva 93/68/EEC.

Маркировка CE указывает на то, что данное оборудование соответствует Директиве 73/23/EEC и Директиве 89/336/EEC (с изменениями в соответствии с Директивой 92/31/EEC) с изменениями, предписываемыми Директивой 93/68/EEC.

Маркування CE вказує на те, що дане обладнання відповідає Директивам МЕК 73/23/EEC і 89/336/EEC (із змінами у відповідності до Директиви 92/31/EEC) із змінами, що диктуються Директивою 93/68/EEC.

Fax IV

Содержание

Глава 1	Введение	1-1
	Пакет программного обеспечения FAX Suite компании Canon	1-2
	Требования к системе	1-3
	О данном Руководстве	1-3
	Обозначения, используемые в данном Руководстве	1-4
	Другие документы, полезные пользователю	1-4
Глава 2	Установка программного обеспечения Canon FAX Suite	2-1
	Подготовка к установке	2-2
	Установка программного обеспечения	2-3
	Настройка принтера по умолчанию	2-5
	Совместное использование принтера	2-5
	Настройка принтера Canon FAX для совместного использования	2-6
	Установка драйвера принтера на клиентском компьютере	2-7
Глава 3	Печать с помощью принтера Canon FAX	3-1
	Печать документа	3-2
	Печать на конвертах	3-3
Глава 4	Работа с параметрами печати (Windows 95/98)	4-1
	Изменение настроек принтера: обзор	4-2
	Выбор режима печати	4-2
	Изменение параметров режима печати	4-5
	Настройка параметров качества для режима печати	4-5
	Сохранение пользовательского режима печати	4-10
	Настройка порядка вывода режимов печати	4-11
	Редактирование пользовательского режима печати	4-11
	Удаление пользовательского режима печати	4-12
	Сохранение пользовательского режима печати в файле	4-13
	Загрузка пользовательского режима печати из файла	4-13
	Настройка параметров бумаги	4-14
	Печать плаката	4-16
	Настройка других параметров печати	4-17
	Создание или изменение штампа	4-20
	Задание параметров по умолчанию для принтера	4-26
	Отображение информации о драйвере принтера	4-27

Глава 5	Работа с параметрами печати (Windows NT)	5-1
	Изменение настроек принтера: обзор	5-2
	Выбор режима печати	5-2
	Изменение параметров режима печати	5-4
	Настройка параметров качества для режима печати	5-5
	Настройка параметров режима цветной печати	5-7
	Сохранение пользовательского режима печати	5-10
	Настройка порядка вывода режимов печати	5-11
	Редактирование пользовательского режима печати	5-12
	Удаление пользовательского режима печати	5-12
	Сохранение пользовательского режима печати в файле	5-13
	Загрузка пользовательского режима печати из файла	5-13
	Настройка параметров бумаги	5-14
	Использование параметра "Увеличить/Уменьшить"	5-16
	Печать плаката	5-17
	Задание параметров печати по умолчанию	5-19
	Отображение информации о драйвере принтера	5-21
Глава 6	Выполнение других заданий Canon FAX Suite	6-1
	Использование монитора состояния Canon FAX	6-2
	Работа с монитором состояния в свернутом виде	6-2
	Использование окна монитора состояния	6-3
	Сообщения о состоянии	6-4
	Отключение принтера Canon FAX	6-5
	Восстановление связи Canon FAX	6-5
	Удаление программного обеспечения Canon FAX Suite	6-6
	Повторная установка программного обеспечения Canon FAX Suite	6-7
Глава 7	Часто задаваемые вопросы	7-1
	Невозможно инициализировать принтер Canon FAX	7-2
	Невозможно перезапустить программу MPService (только для Windows NT)	7-2
	Документы не копируются.	7-3
	Документы печатаются неправильно	7-3
	Неправильная загрузка бумаги	7-6
	Неудовлетворительное качество печати	7-6
Приложение А	Совместное использование межплатформного взаимодействия принтера	A-1
	Подготовка к совместному использованию межплатформного взаимодействия принтера	A-1
	Настройка принтера Canon FAX для совместного использования	A-2
Глоссарий	Г-1
Указатель	У-1

Глава 1

Введение

Благодарим и поздравляем Вас с покупкой аппарата Canon FAX B230C/B210C (здесь и далее именуемого как принтер Canon FAX) и прилагаемого к нему пакета программного обеспечения Canon FAX Suite.

Пакет программного обеспечения Canon FAX Suite	1-2
Требования к системе	1-3
О данном Руководстве	1-3
Обозначения, используемые в данном Руководстве	1-4
Другие документы, полезные пользователю	1-4

Пакет программного обеспечения FAX Suite

В пакет программного обеспечения входят драйверы и утилитная программа, которая автоматически устанавливается в Вашей системе при установке пакета программного обеспечения.

- **Драйвер принтера Canon FAX**

Драйвер принтера Canon FAX позволяет использовать принтер Canon FAX в качестве принтера по умолчанию в любом приложении Windows, поддерживающем возможность печати.

Можно также задать и настроить параметры печати, влияющие на вид распечатываемых документов.

- **Canon FAX Service (только для Windows NT)**

Canon FAX Service (MPService) обеспечивает и управляет всем взаимодействием компьютера и принтера Canon FAX. Программа MPService должна запускаться для заданий, которые обрабатываются с помощью принтера Canon FAX.

MPService запускается автоматически при запуске компьютера еще до того, как пользователь войдет в систему Windows. Если Вы выходите из Windows и оставляете компьютер включенным, MPService продолжает работать.

- **Монитор состояния Canon**

Монитор состояния Canon FAX управляет и следит за событиями в двунаправленном порте параллельного интерфейса, к которому подключен принтер Canon FAX. Для успешной работы системы Canon FAX должен быть загружен монитор состояния. Монитор состояния выводит сообщения о состоянии для текущих операций системы Canon FAX. Во время установки программного обеспечения задается автоматический запуск монитора состояния при загрузке Windows.

Требования к системе

Для успешной установки и эксплуатации принтера Canon FAX Ваша система должна отвечать, как минимум, следующим требованиям:

- IBM или IBM-совместимый компьютер с процессором Pentium 90 или более быстрым
- Microsoft Windows 95, Windows 98 или Windows NT 4.0.
- Для Microsoft Windows NT 4.0 необходим пакет обновления Service Pack 3 или более новый.
- ОЗУ 32 мегабайта (Мбайта). Рекомендуется ОЗУ 64 Мбайта.
- 60 Мбайт свободного пространства на жестком диске. Рекомендуется 150 Мбайт свободного пространства на жестком диске.
- Дисковод или доступ к такому дисководу по сетевому соединению.
- Монитор SVGA на 256 цветов или более.
- Совместимый с IEEE-1284 экранированный двунаправленный кабель параллельного интерфейса длиной 6,6 фута (2 м) или короче. Для получения помощи по выбору нужного кабеля обратитесь к своему дилеру или продавцу.

О данном Руководстве

В настоящем Руководстве предполагается наличие базовых знаний по Windows. Это подразумевает, что Вы можете запустить систему и ориентироваться в среде Windows. Вы должны быть знакомы с такими общими терминами Windows как окно, диалоговое окно, кнопка, значок, меню, приложение, выделить, открыть, закрыть, щелкнуть, дважды щелкнуть, перетащить и окно списка.

Ознакомиться с Windows можно по документации пользователя к Вашей системе Microsoft Windows.

Обозначения, используемые в данном Руководстве

Нижеперечисленные типы форматирования определяют конкретную информацию в данном Руководстве.

Курсив	Служит для подчеркивания важности слова или фразы, а также для ссылки на другое руководство. Например: Доступ к диалоговому окну <i>невозможен</i> -или- ... <i>Руководство пользователя Microsoft Windows....</i>
Текст в кавычках	Служит для ссылки на название раздела данного Руководства. Например: ...раздел "Установка программного обеспечения"э.
Щелчок, двойной щелчок	Использование слова <i>щелчок</i> или <i>двойной щелчок</i> предполагает указания по выделению или выбору команды или параметра с помощью мыши.
Моноширинный шрифт	Используется для команд, которые Вы набираете при установке программного обеспечения, или для системных сообщений на экране дисплея. Например: A:\SETUP

Другие документы, полезные пользователю

В дополнение к данному Руководству существуют следующие источники информации и инструкции по использованию программного обеспечения Canon FAX Suite.

- **Интерактивная справка для принтера Canon FAX**
Интерактивная справочная система обеспечивает предоставление контекстно-зависимой справки об окне или диалоговом окне и поэтапных инструкций для задач Desktop Manager.
- **Руководство пользователя Canon FAX**
Данное руководство содержит подробные сведения по установке и эксплуатации принтера Canon FAX. В него входят процедуры начальной установки, ежедневное техническое обслуживание и возможные неисправности.
- **Руководство по быстрому запуску**
В этом руководстве приведены основные этапы установки системы Canon FAX.

Глава 2

Установка программного обеспечения Canon FAX Suite

В этой главе содержится информация и инструкции по установке программного обеспечения Canon FAX Suite и по установке принтера по умолчанию.

Подготовка к установке	2-2
Установка программного обеспечения	2-3
Настройка принтера по умолчанию	2-5
Совместное использование принтера	2-5
Настройка принтера Canon FAX для совместного использования	2-6
Установка драйвера принтера на клиентском компьютере	2-7

Подготовка к установке

Программное обеспечение поступает вместе с программой установки соответствующего драйвера принтера и компонентов.

Во время установки задается автоматический запуск Монитора состояния Canon FAX при каждом запуске Windows.

Перед началом установки программного обеспечения подготовьте информацию о системе и настройке факса, необходимую для установки.

- Подсоедините принтер Canon FAX к параллельному порту компьютера. Для установки программного обеспечения принтер Canon FAX *должен* быть подключен к компьютеру.

Выбранный параллельный порт должен быть выделенным портом. Принтер Canon FAX не может работать с перенаправленным или виртуальным параллельным портом.

- Определите, на каком дисковом и в какой папке Вы хотите установить программное обеспечение.

По умолчанию программное обеспечение устанавливается на дисковом С в папке под именем Canon FAX. Во время инсталляции Вы можете указать другой дисковод или папку. Кроме того, для обеспечения правильной работы всех компонентов программного обеспечения процесс установки вносит изменения в некоторые системные файлы.

- Запустите Windows. Если какие-либо из приложений Windows открыты, то закройте их. Заккрытие приложений обеспечивает правильность установки программного обеспечения.



При попытке повторной установки программного обеспечения необходимо сначала удалить текущую установку. Инструкции по удалению программного обеспечения приведены в главе 6 "Выполнение других заданий Canon FAX Suite."

Установка программного обеспечения

После подготовки системы и необходимой информации для факса можно приступить к установке программного обеспечения.



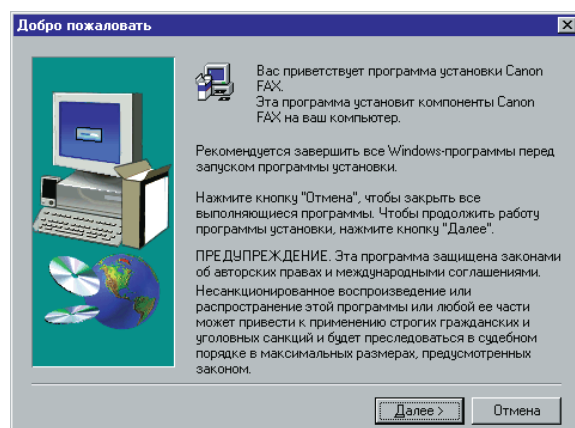
При использовании Windows NT перед установкой программного обеспечения необходимо войти в систему в качестве Администратора или с полномочиями Администратора. Если у Вас нет полномочий Администратора для Windows NT, попросите системного администратора установить программное обеспечение Canon FAX Suite на Ваш ПК.

Для установки программного обеспечения

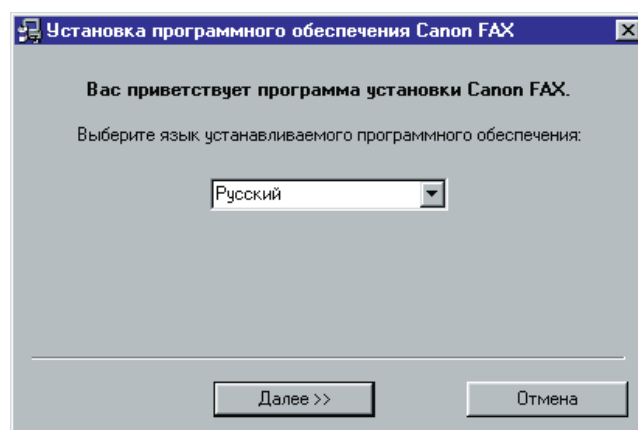
1. Вставьте установочный диск в дисковод.
2. Если автоматического запуска установки не происходит
 - В панели задач Windows щелкните мышью "Пуск", затем "Выполнить".
 - В диалоговом окне "Запуск программы" введите следующую команду и щелкните мышью на кнопке ОК (где D: - это обозначение Вашего дисковода).

D:\SETUP\SETUP.EXE

3. Программное обеспечение Canon FAX Suite поставляется либо на одноязычном CD, либо на многоязычном CD. Если у Вас одноязычный CD, то отображается следующий диалог:



Если у Вас многоязычный CD, то отображается следующий диалог:



4. Для завершения установки следуйте инструкциям, выводимым на экран.

Во время установки соблюдайте следующие рекомендации:

- Для перехода от одного диалогового окна к следующему окну щелкните на кнопке "Далее".
- Обязательно щелкайте в текущем диалоговом окне на кнопке "Далее" или "ОК".
- Обязательно дождитесь, пока Windows завершит каждый из этапов установки. Если Вы слышите, что компьютер работает, подождите завершения работы.

Настройка принтера по умолчанию

Если Вы установили программное обеспечение драйвера принтера, то система автоматически устанавливает Canon FAX как принтер по умолчанию. Если, тем не менее, необходимо установить принтер по умолчанию, то выполните приведенные ниже инструкции.

Для установки принтера по умолчанию

1. На рабочем столе Windows щелкните "Пуск", затем выберите пункт "Настройка".
2. В меню "Настройка" щелкните на "Принтеры".
3. В окне "Принтеры" щелкните мышью на значке принтера Canon FAX.
4. В меню "Файл" щелкните пункт "Использовать по умолчанию".

Совместное использование принтера

Возможно, что компьютер и подключенный к нему принтер Canon FAX используется в сети, соединяющей несколько компьютеров. В этом случае можно разрешить использование принтера Canon FAX совместно с другими компьютерами в сети.

Если решено разрешить совместное использование принтера Canon FAX, то Ваш компьютер будет выполнять функции хост-компьютера или сервера для других компьютеров (которые также называются "удаленными" или "клиентскими" компьютерами).

Для использования Вашего принтера Canon FAX на клиентские компьютеры должен быть установлен драйвер принтера Canon FAX. Это можно сделать непосредственно с Вашего компьютера. В зависимости от используемой операционной системы Windows, совместное использование принтера Canon FAX возможно для следующих клиентских систем:

Если на Вашем компьютере (сервере) установлена	Установите на клиентский компьютер
Windows 95 или Windows 98	Windows 95 или Windows 98
Windows NT	Windows 95, Windows 98 или Windows NT

При распечатке документа с клиентского компьютера на совместно используемом принтере Canon FAX все сообщения о печати (сообщения о состоянии или об ошибках) выводятся на компьютере-сервере.



При использовании Windows NT для совместного использования принтера Canon FAX рекомендуется установить на компьютер пакет обновления Service Pack 4 или более позднюю версию. Это обеспечит успешную связь клиентских компьютеров с принтером Canon FAX по сети.

Настройка принтера Canon FAX для совместного использования

Чтобы на клиентских компьютерах можно было установить и использовать драйвер принтера Canon FAX, необходимо настроить принтер Canon FAX для совместного использования.

Настройка принтера Canon FAX для совместного использования

1. На компьютере-сервере Canon FAX щелкните "Пуск" в панели задач Windows.
2. В меню "Пуск" выберите "Настройка". Затем щелкните мышью "Принтеры".
3. В окне "Принтеры" щелкните мышью на значке принтера Canon FAX.
4. В меню "Файл" щелкните мышью на пункте "Доступ" или "Совместное использование".
5. На вкладке "Доступ" диалогового окна "Свойства" щелкните на пункте "Общий ресурс".

6. В поле "Сетевое имя" введите имя, которое требуется назначить совместно используемому принтеру Canon FAX.

Если эта опция доступна, то можно также назначить пароль, который должны будут вводить клиентские системы при использовании данного принтера Canon FAX.

7. Щелкните на ОК.



Если команда "Доступ" или "Совместное использование" недоступна (см. пункт 4), то необходимо задать совместное использование принтеров в Windows. Подробнее см. документацию пользователя Windows.



Если используется Windows NT и предполагается, что принтер Canon FAX будет совместно использоваться клиентами Windows 95/98, то необходимо установить альтернативный драйвер для Windows 95/98. Для этой процедуры могут потребоваться следующие установочные диски: Windows NT, Windows 95/98 и Canon FAX Suite.

Для установки альтернативного драйвера: на вкладке "Доступ", в поле "Дополнительные драйверы", щелкните Windows 95. Затем щелкните ОК. Следуйте инструкциям, выводимым на экран. Подробнее см. Приложение А и документацию на Windows NT.

Установка драйвера принтера на клиентском компьютере

После того, как принтер Canon FAX настроен для совместного использования, можно установить драйвер принтера с сервера Canon FAX на соответствующие клиентские компьютеры.

Для установки драйвера принтера на клиентскую систему

1. На клиентском компьютере щелкните "Пуск" в панели задач Windows.
2. В меню "Пуск" выберите "Настройка". Затем щелкните мышью "Принтеры".
3. В окне "Принтеры" дважды щелкните "Установка принтера".
4. Следуйте инструкциям, выводимым на экран.

Установите драйвер принтера как сетевой принтер, основываясь на имени, назначенном совместно используемому принтеру.



Нельзя установить драйвер принтера Canon FAX на клиентскую систему, на которой установлена предыдущая версия принтера Canon FAX.

Глава 3

Печать с помощью принтера Canon FAX

В этой главе приводятся инструкции по печати документов из приложений Windows на принтере Canon FAX.

Печать документа	3-2
Печать на конвертах	3-3

Печать документа

После завершения установки программного обеспечения можно распечатывать документы из любого приложения Windows, поддерживающего функцию печати, например, Word для Windows, с помощью принтера Canon FAX.

Параметры принтера изначально имеют настройку по умолчанию, что позволяет сразу же выполнять печать. Эти параметры определяют, как будет выглядеть распечатанный документ. Например, они определяют формат бумаги и ориентацию страницы. Подробную информацию о параметрах принтера см. в главе 4 "Работа с параметрами печати (Windows 95/98)" и в главе 5 "Работа с параметрами печати (Windows NT)".

Указания по печати документа могут несколько меняться в различных приложениях Windows. Следовательно, подробные инструкции следует смотреть в документации пользователя конкретного приложения, из которого производится печать.

Перечисленные ниже указания описывают общие процедуры печати документа.

Для печати документа

1. При открытом документе щелкните мышью на команде "Печать". (В большинстве приложений Windows команда печати находится в меню "Файл" или на панели инструментов.)
2. Убедитесь, что принтер Canon FAX указан в окне "Принтер" окна диалога "Печать".

Принтер Canon FAX указывается как выбранный, если он был указан как принтер по умолчанию при установке драйвера принтера и программного обеспечения, как описано в предыдущей главе.

3. Щелкните на команде для печати своего документа (обычно ОК или "Печать").

Документ будет распечатан на принтере Canon FAX.

Печать на конвертах

При печати на конвертах для достижения оптимальных результатов следуйте приведенным ниже рекомендациям.

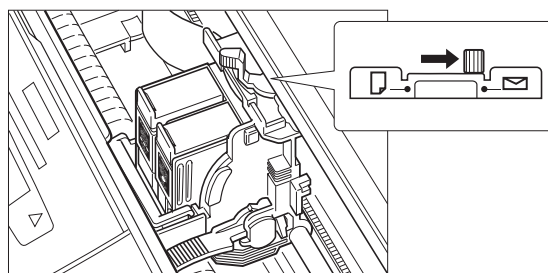
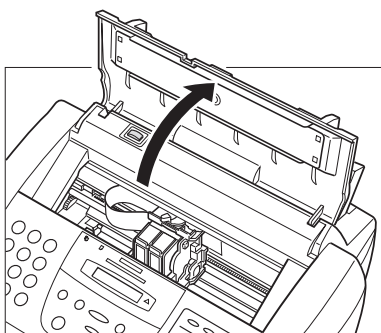
- Используйте конверт соответствующего формата: формат U.S. commercial № 10 или формат European DL.

Хотя в лоток для бумаги можно загружать конверты и других форматов, но их использование может не обеспечить удовлетворительного качества печати.

- Избегайте использовать перечисленные ниже типы конвертов (они могут стать причиной замятия, смазывания печати или поломки принтера):
 - конверты с окнами, отверстиями, перфорацией, вырезами и двойным клапаном;
 - конверты со специальным покрытием или с глубоким тиснением;
 - конверты с наклеенными полосками;
 - конверты с письмами внутри.
- При печати конверты следует укладывать лицевой стороной вверх.
- Для автоматической подачи конвертов во время печати загрузите пачку до 10 конвертов в универсальный лоток.

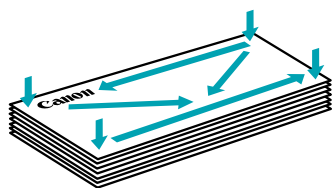
Для загрузки конвертов:

1. Убедитесь, что рычаг установки толщины бумаги принтера Canon FAX установлен в правое положение.

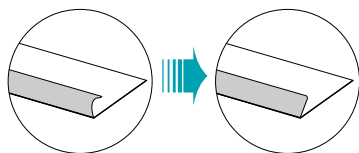


2. Подготовьте конверты.

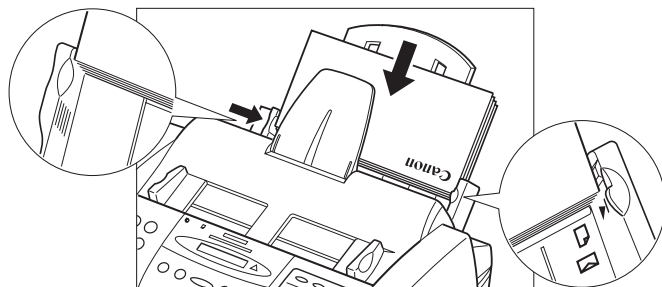
Положите пачку конвертов на твердую поверхность и плотно нажмите на края, чтобы заострить сгибы.



Разгладьте конверты, чтобы удалить все неровности и воздух изнутри конвертов. Убедитесь, что все неровности на клапанах конвертов устранены.



3. Вставьте пачку конвертов в универсальный лоток до упора. Установите направляющую бумаги вдоль левого края пачки конвертов.



Теперь можно начинать печать конвертов.

Глава 4

Работа с параметрами печати (Windows 95/98)

В этой главе содержится информация по установке и изменению параметров печати при использовании Windows 95/98.

Если используется Windows NT, см. главу 5 "Работа с параметрами печати (Windows NT)".

Изменение настроек принтера: обзор	4-2
Выбор режима печати	4-2
Изменение параметров режима печати	4-5
Настройка параметров качества для режима печати	4-5
Сохранение пользовательского режима печати	4-10
Настройка порядка вывода режимов печати	4-11
Редактирование пользовательского режима печати	4-11
Удаление пользовательского режима печати	4-12
Сохранение пользовательского режима печати в файле	4-13
Загрузка пользовательского режима печати из файла	4-13
Настройка параметров бумаги	4-14
Печать плаката	4-16
Настройка других параметров печати	4-17
Создание или изменение штампа	4-20
Задание параметров по умолчанию для принтера	4-26
Отображение информации о драйвере принтера	4-27

Изменение настроек принтера: обзор

Параметры печати включают в себя настройки, которые определяют вид распечатанного документа. Параметры печати изначально имеют настройку по умолчанию, что позволяет сразу же выполнять печать документов. Однако для определенных документов может потребоваться изменить эти настройки.

Приведенные ниже указания описывают общие процедуры изменения параметров принтера. Подробные сведения о конкретных параметрах принтера приведены в последующих разделах данной главы.

Для изменения параметров печати

1. При открытом документе щелкните мышью на команде "Печать". (В большинстве приложений Windows эта команда находится в меню "Файл" или на панели инструментов.)
2. В диалоговом окне "Печать" щелкните "Свойства".
3. В диалоговом окне свойств принтера укажите требуемые параметры принтера на вкладках "Главная", "Бумага" и "Параметры".
4. Если Вы не удовлетворены сделанными на какой-либо вкладке изменениями и хотите вернуться к значениям по умолчанию, щелкните мышью на кнопке "По умолчанию".
5. Для сохранения сделанных изменений и закрытия диалогового окна свойств принтера щелкните мышью на кнопке ОК.

Для сохранения внесенных изменений без закрытия диалогового окна щелкните мышью на кнопке "Применить".

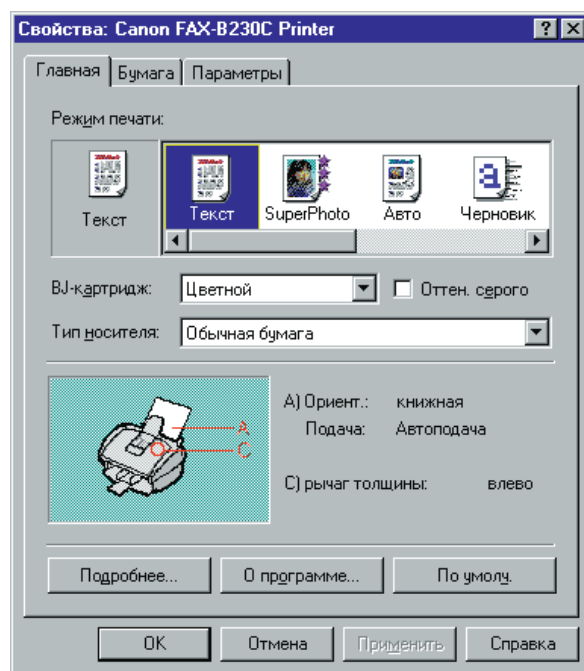
Для закрытия диалогового окна без сохранения изменений щелкните мышью на кнопке "Отмена".

Выбор режима печати

При распечатке документа требуется выбрать режим печати. Режим печати определяет качество печати и параметры цвета. Изначально при первой установке программного обеспечения Canon FAX предусмотрено несколько режимов печати, заданных на заводе-изготовителе. Вы можете временно изменить параметры предварительно установленных режимов печати при печати конкретного документа. Можно также сохранить измененные параметры в качестве нового режима печати для использования в будущем.

Для выбора режима печати

1. В диалоговом окне свойств принтера щелкните мышью на вкладке "Главная".



2. В поле "Режим печати" щелкните мышью на предустановленном режиме печати, наиболее подходящем для Вашего документа.

При первоначальной установке программного обеспечения доступны следующие предустановленные режимы печати:

- **Текст**
Этот пункт следует выбирать для документов, состоящих преимущественно из текста.
- **Авто**
Выберите этот пункт, чтобы система сама проверяла содержимое документа. Производится автоматический выбор подходящего режима обработки цвета и документ распечатывается с более высоким качеством, чем в режиме текст.

- **Графика**
Выберите этот пункт, если требуется получить четкие и резкие границы между цветами на иллюстрациях.
- **Фото**
Выберите этот пункт для получения более мягких и естественных цветов. Так как режим печати "Фото" обеспечивает высокое качество печати, то задание на печать будет выполняться дольше.
- **Super Photo**
Выберите этот пункт, если требуется получить точную копию исходного фотографического изображения. Режим Super Photo наиболее эффективен при использовании в сочетании с картриджем VJ для фотопечати и бумаги для высоких разрешений или глянцевої фотобумаги.
- **Черновик**
Выберите этот пункт, если требуется распечатать документ быстро, но с невысоким качеством. Режим "Черновик" хорошо подходит для печати больших документов и для корректуры.
- **Камера**
Выберите этот пункт для печати изображений, полученных с цифрового фотоаппарата.

Качество печати и цветовые параметры для выбранного режима выводятся в соответствующих полях и в зоне иллюстрации ниже пункта "Режим печати".

3. Если требуется временно изменить параметры выбранного предустановленного режима
 - В поле VJ-картридж выберите тип VJ-картриджа, который требуется использовать для распечатки документа (например, черный или цветной).
 - Выберите "Оттенки серого", если требуется преобразовать цветные данные документа в шкалу серого (монохромные данные).
 - В поле "Тип носителя" выберите тип материала для печати, на котором требуется распечатать документ (например, обычная бумага или конверт).

Изменение параметров режима печати

Вы можете временно изменить параметры предустановленного режима печати для распечатки текущего документа. Можно также определить и сохранить пользовательский режим печати, удовлетворяющий требованиям конкретного задания на печать. Сохраненный пользовательский режим печати можно изменить и вновь сохранить. Если пользовательский режим печати не сохранен, то он доступен только во время текущего задания на печать.

Приведенные ниже инструкции описывают процедуры изменения параметров режима печати.

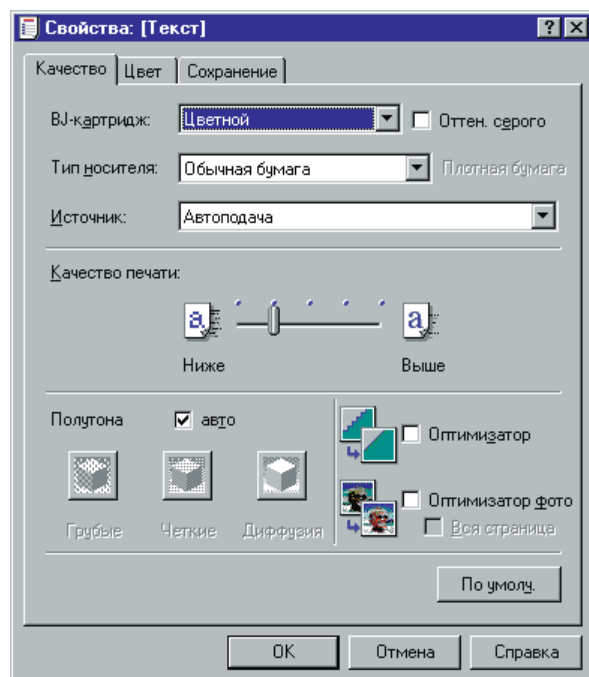
Для изменения параметров режима печати

1. На вкладке "Главная" в диалоговом окне свойств принтера щелкните мышью на том режиме печати, который требуется изменить. Затем щелкните мышью на кнопке "Подробнее".
2. В диалоговом окне "Свойства" укажите требуемые параметры режима печати на вкладках "Качество" и "Цвет".
3. Если требуется сохранить параметры для распечатки других документов в будущем, щелкните на вкладке "Сохранение" и сохраните параметры в виде пользовательского режима печати. Подробные инструкции приводятся в разделе "Сохранение пользовательского режима печати" в этой главе.
4. Завершив ввод значений на вкладках "Качество" и "Цвет" (и, при необходимости, на вкладке "Сохранение"), закройте диалоговое окно, щелкнув ОК или "Отмена".

Если параметры не были сохранены в качестве режима печати на вкладке "Сохранение": щелкните ОК, чтобы временно сохранить параметры только для распечатки текущего документа; щелкните "Отмена", чтобы закрыть диалоговое окно без сохранения сделанных изменений.

Настройка параметров качества для режима печати

На вкладке "Качество" диалогового окна "Свойства" задаются перечисленные ниже параметры. Выбор значения одного из параметров качества может влиять на диапазон возможных значений другого параметра качества. Например, если для ВJ-картриджа задано значение "Фото", то для параметра "Полутона" автоматически устанавливается значение "Диффузия".



- **ВК-картридж**
Выберите тип картриджа, который требуется использовать для печати (например, черный, цветной или фото).
- **Оттенки серого**
Выберите, если требуется преобразовать содержащиеся в документе цветные изображения в монохромную шкалу серого.
- **Тип носителя**
Выберите тип материала для печати, на котором требуется распечатать документ (например, обычная бумага или конверт).
- **Подача бумаги**
Если этот пункт доступен, то укажите способ подачи бумаги в принтер.

■ **Качество печати**

Перемещением регулятора установите требуемое соотношение качества и скорости печати. Выбор более высокого качества печати обычно снижает скорость печати.

■ **Полутона**

Щелкните на требуемом способе обработки полутонов.

- **Авто**
Выберите этот пункт, чтобы система автоматически выбирала наиболее подходящий способ обработки полутонов на основе различных типов графических данных, содержащихся в документе.
- **Грубые**
Выберите этот пункт для упрощения процесса обработки полутонов и повышения скорости распечатки текста и таблиц.
- **Четкие**
Выберите этот пункт для использования маленьких групп точек, создающих в изображениях плавные переходы с использованием среднего количества оттенков серого. Эта настройка обеспечивает быструю печать и хорошо подходит для печати графики в деловых бумагах.
- **Диффузия**
При выборе этого пункта отдельные точки чернил располагаются случайным образом, что обеспечивает очень плавные переходы между различными градациями яркости. Этот режим хорошо подходит для печати документов, содержащих качественные иллюстрации и фотографии. В этом режиме печать выполняется дольше, но обеспечивается более высокое качество изображения.

■ **Оптимизатор**

Выберите этот пункт, чтобы при печати сглаживались неровные края изображения. Этот параметр особенно полезен для изображений, имеющих низкое разрешение, например, для Web-страниц. При использовании некоторых приложений или при некоторых значениях разрешения изображения оптимизатор может работать недостаточно хорошо. Выбор этого параметра может привести к увеличению времени печати.

■ **Оптимизатор фото**

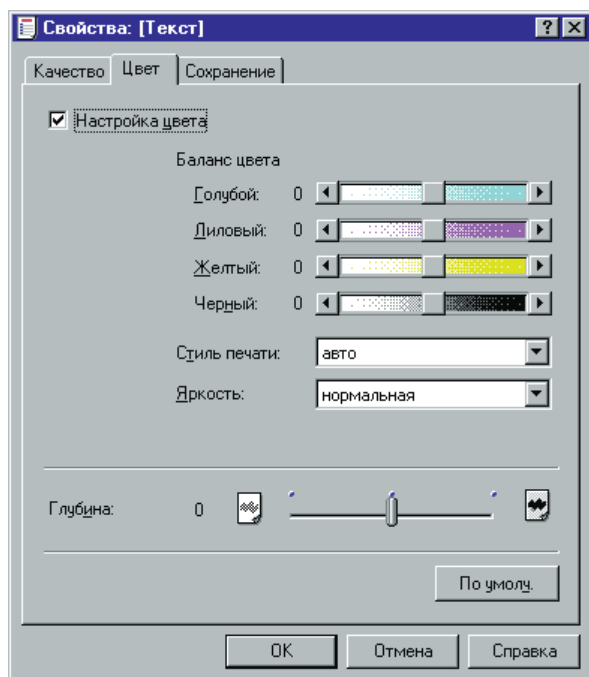
Выберите, чтобы настроить для печати изображение, полученное с помощью цифрового фотоаппарата. Этот пункт позволяет настроить цветовой баланс, если отпечатанное изображение имеет неудовлетворительное качество.

- **Вся страница**

Если выбрана функция "Оптимизатор фото", то выберите этот пункт для настройки нескольких изображений, печатаемых на одной странице.

Настройка параметров цвета для режима печати

Для обеспечения точной передачи цветов при печати используются следующие параметры на вкладке "Цвет" диалогового окна "Свойства".



- **Настройка цвета**

Выберите этот пункт для настройки различий между цветами, отображаемыми на мониторе, и цветами на распечатке.

■ **С ICM**

Если эта функция доступна, установите флажок, чтобы использовать систему обработки цветов изображения (ICM), которая используется в Windows.

■ **Баланс цвета**

С помощью регулятора настройте баланс для перечисленных цветов. Перемещением регулятора вправо выбирается более темный оттенок цвета, а перемещением влево - более светлый.

При изменении баланса цветных чернил изменяется общий цветовой оттенок изображения. Поскольку цвет, как правило, настраивается в приложении, то используйте данные регуляторы только для тонкой подстройки.

■ **Стиль печати**

Выберите требуемый стиль распечатки:

- **Точный**
Выберите для точной передачи естественных промежуточных цветов (например, оттенки цвета кожи, неба или естественные зеленые цвета).
- **Яркий**
Выберите для получения ярких основных цветов (например, для компьютерной графики или иллюстраций).
- **Авто**
Выберите для того, чтобы система сама автоматически использовала требуемый стиль в зависимости от типа изображения.

■ **Яркость**

Настраивает общую яркость промежуточных цветов, не влияя на цвет чисто белых и чисто черных участков:

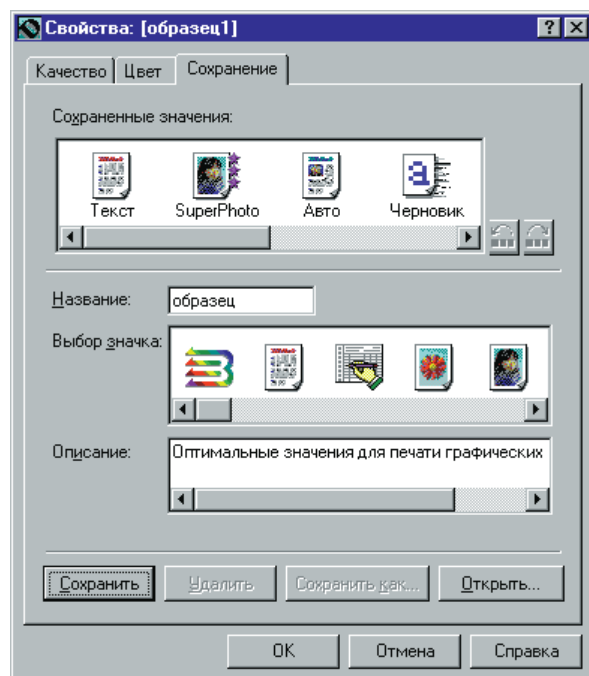
- **Светлая**
Выберите "Светлая", если настраивать яркость не требуется.
- **"Нормальная", "Темная" или "Очень темная"**
Выберите для получения более темного общего цвета. Контрастность ярких областей повышается, а контрастность темных - понижается.

■ **Интенсивность**

Перемещайте регулятор для увеличения или уменьшения уровня яркости документа.

Сохранение пользовательского режима печати

После изменения параметров на вкладках "Качество" и "Цвет" режим печати можно сохранить для будущего использования. Например, один режим печати может использоваться для распечатки документов текстового редактора Word, а другой режим - для распечатки изображений из программы Photoshop. Чтобы быстро установить параметры для печати следующего документа, можно выбрать сохраненный режим печати.



Для сохранения пользовательского режима печати

1. На вкладке "Сохранение" введите имя нового режима печати в поле "Название".
2. В поле "Выбор значка" щелкните на значке, который будет иллюстрировать новый режим печати. Значок, выбранный для пользовательского режима печати, будет выводиться в поле "Режим печати" на вкладке "Главная".

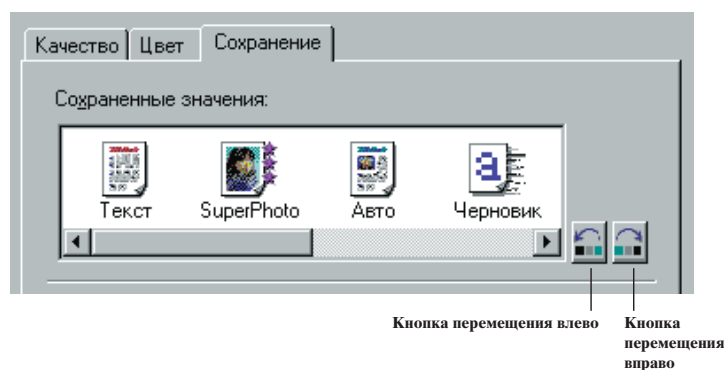
3. В поле "Описание" введите описание режима печати.
4. Щелкните мышью на кнопке "Сохранить".

Настройка порядка вывода режимов печати

Значки предустановленных и пользовательских режимов печати выводятся на вкладке "Главная" в определенном порядке. Если текущий порядок Вас не устраивает, то значки можно переместить, изменяя таким образом порядок вывода.

Для изменения порядка вывода значков режимов печати

1. В поле "Сохраненные значения" на вкладке "Сохранение" щелкните на значке режима печати, порядок вывода которого требуется изменить.



2. Для перемещения значка щелкните на кнопке перемещения влево или вправо. Либо перетащите выбранный значок в требуемое положение.

Значки режимов печати будут выводиться в назначенном порядке.

Редактирование пользовательского режима печати

Параметры любого сохраненного режима печати можно изменить. Например, можно задать другой картридж для ранее созданного пользовательского режима печати.

Постоянное изменение и сохранение параметров для предустановленного режима печати невозможно.

Для редактирования пользовательского режима печати

1. На вкладке "Главная" диалогового окна свойств принтера щелкните мышью на пользовательском режиме печати, который требуется изменить.
2. Щелкните мышью на кнопке "Подробнее".
3. Сделайте необходимые изменения на вкладках "Качество" и "Цвет" диалогового окна "Свойства".
4. На вкладке "Сохранение" убедитесь, что в списке "Сохраненные значения" выбран режим печати, указанный на шаге 1. Затем щелкните мышью "Сохранить".

Сделанные изменения будут сохранены.

Удаление пользовательского режима печати

Если пользовательский режим печати больше не нужен, его можно удалить.

Нельзя удалить предустановленный режим печати.

Для удаления пользовательского режима печати

1. На вкладке "Главная" диалогового окна свойств принтера щелкните мышью на пользовательском режиме печати, который требуется удалить.
2. Щелкните мышью на кнопке "Подробнее".
3. На вкладке "Сохранение" диалогового окна "Свойства" убедитесь, что в списке "Сохраненные значения" выбран режим печати, указанный на шаге 1. Затем щелкните мышью "Удалить".
4. По запросу подтвердите, что режим печати требуется удалить.

Пользовательский режим печати больше не будет выводиться в диалоговых окнах.

Сохранение пользовательского режима печати в файле

Чтобы свести к минимуму количество пользовательских режимов печати, хранящихся на вкладке "Главная", Вы можете сохранить некоторые режимы в виде файла. Сохранив пользовательский режим в файле, Вы можете удалить этот режим из списка сохраненных режимов. Как только этот режим Вам понадобится, Вы сможете загрузить его из файла.

Для сохранения пользовательского режима печати в файле

1. В диалоговом окне "Свойства принтера" на вкладке "Главная" щелкните кнопку "Подробнее".
2. В диалоговом окне свойств принтера щелкните мышью на вкладке "Сохранение".
3. В списке "Сохраненные значения" выберите режим печати, который требуется сохранить в виде файла.
4. Щелкните мышью на кнопке "Сохранить как".
5. В диалоговом окне "Сохранение файла" выберите папку, в которой требуется сохранить файл. Затем введите имя файла.
6. Щелкните на ОК.

Пользовательский режим печати сохранен в выбранной папке в файле с указанным именем.

Загрузка пользовательского режима печати из файла

Если возникла необходимость напечатать документ с использованием режима печати, ранее сохраненного в виде файла, то этот режим можно загрузить из файла.

Для загрузки файла пользовательского режима печати

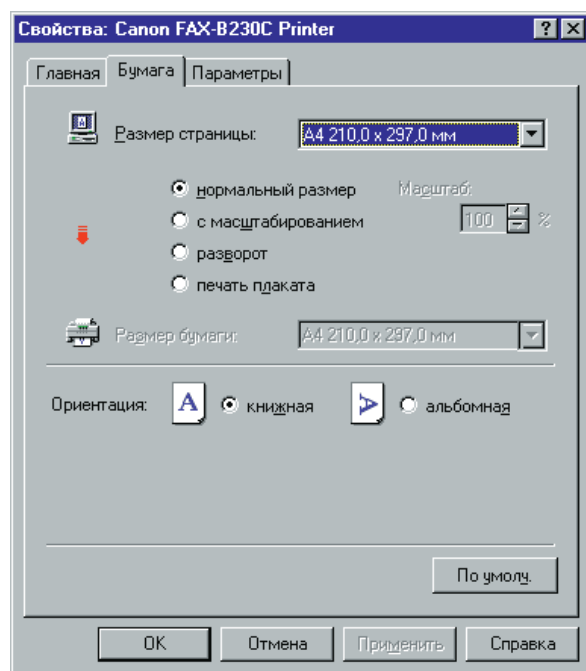
1. В диалоговом окне "Свойства принтера" на вкладке "Главная" щелкните кнопку "Подробнее".
2. В диалоговом окне свойств принтера щелкните мышью на вкладке "Сохранение", затем щелкните кнопку "Открыть".
3. В диалоговом окне "Открытие файла" выберите следующие элементы: папку, в которой хранится файл с нужным режимом печати; имя файла, в котором хранится режим печати, подлежащий загрузке; значок, соответствующий сохраненному режиму печати.

4. Щелкните на ОК.

Загруженный режим печати появится в поле "Сохраненные значения" на вкладке "Сохранение" и в поле "Режим печати" на вкладке "Главная".

Настройка параметров бумаги

Помимо выбора режима печати и изменения любых параметров качества печати или цвета, можно установить следующие параметры на вкладке "Бумага" диалогового окна "Свойства принтера".

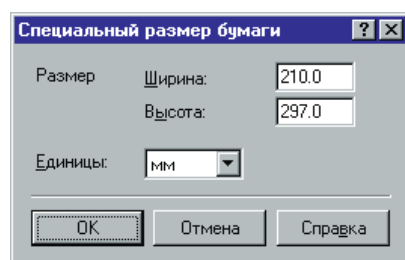


■ Размер страницы

Выберите размер страницы, который требуется использовать для документов.

Часто выбранный здесь размер страницы является размером страницы, указанным при создании документа в приложении Windows.

Если требуется задать Ваш собственный размер страницы, выберите "Другой". Затем укажите в диалоговом окне "Пользовательский формат бумаги" ширину, высоту и единицы измерения для этого формата.



- **Нормальный размер**
Выберите этот пункт, если документ требуется напечатать в натуральную величину, без увеличения или уменьшения.
- **С масштабированием**
Выберите этот пункт, если при печати требуется уменьшить или увеличить документ.
- **Масштаб**
Если выбран пункт "С масштабированием", то выберите процент увеличения или уменьшения.
- **На развороте**
Выберите этот пункт, если на одном листе бумаги требуется напечатать более одной страницы. Затем на вкладке "Параметры" можно указать требуемые параметры разворота. Подробнее см. раздел "Настройка других параметров печати".
- **Печать плаката**
Выберите этот пункт, если требуется распечатать плакат. Подробнее см. раздел "Печать плаката".
- **Размер бумаги**
Если выбран пункт "С масштабированием" или "На развороте", то выберите формат загруженной в принтер бумаги, на которой будет производиться печать.

Если требуется задать Ваш собственный формат бумаги, выберите "Другой". Затем укажите в диалоговом окне "Пользовательский формат бумаги" ширину, высоту и единицы измерения для этого формата.

■ **Ориентация**

Выберите ориентацию для задания расположения документа на странице: "Книжная" для вертикального расположения документа на странице, или "Альбомная" для горизонтального расположения документа на странице.

Печать плаката

Хотя принтер Canon FAX позволяет печатать плакаты, эта функция имеет некоторые ограничения. Эти ограничения перечислены ниже

- Принтер Canon FAX не может печатать на первом листе бумаги для плакатов. Вследствие этого необходимо всегда иметь на один лист больше, чем требуется для размещения плаката.
- Максимальная длина плаката составляет пять фактически распечатываемых страниц (всего шесть страниц, включая первую, печать на которой невозможна).

Настройка принтера Canon FAX для печати плакатов

1. Выдвиньте опору для бумаги.
2. Переместите рычаг толщины бумаги в левое положение.
3. Вставьте в принтер бумагу для плакатов. Первую страницу необходимо вставить так, чтобы сгиб, разделяющий первую и вторую страницы, был направлен вверх.
4. Убедитесь в том, что верхняя сторона бумаги является именно той стороной, на которой должен быть напечатан плакат.
5. Поднимите обе выходных направляющих для бумаги в вертикальное положение.

Для настройки параметров печати и распечатки плаката

1. В приложении, которое использовалось для создания плаката, выберите команду "Печать".
2. В диалоговом окне "Печать", в группе "Страницы" укажите диапазон страниц, которые требуется напечатать.

Помните о том, что невозможно начать печать с первого листа бумаги для плакатов. Поэтому, если Вы собираетесь напечатать плакат максимальной длины, то в группе "Страницы" укажите диапазон с 2 по 6, чтобы получить 5 отпечатанных страниц.
3. Щелкните на кнопке "Свойства".
4. На вкладке "Главная" диалогового окна "Свойства принтера" выберите режим печати.
5. Щелкните мышью на кнопке "Подробнее".
6. На вкладке "Качество" диалогового окна "Свойства" выберите в поле "Тип носителя" значение "Обычная бумага". Затем щелкните ОК.
7. На вкладке "Бумага" диалогового окна "Свойства" выберите формат бумаги для плакатов в поле "Размер страницы". Затем выберите "Печать плаката".
8. В окне сообщения принтера Canon FAX щелкните на кнопке ОК. В диалоговом окне "Свойства принтера" щелкните на кнопке ОК.
9. В диалоговом окне "Печать" щелкните на команде печати (обычно ОК или "Печать").

Плакат будет распечатан на принтере Canon FAX.

Настройка других параметров печати

Перечисленные ниже параметры задаются на вкладке "Параметры" диалогового окна "Свойства принтера".

- **Разобрать**
Отметьте этот пункт, если при печати нескольких экземпляров многостраничного документа требуется сначала распечатать все страницы одного экземпляра, и только затем переходить к печати следующего экземпляра. Если этот пункт не отмечен, то будет по очереди распечатано указанное количество экземпляров каждой страницы документа.
- **Разворот**
Отметьте этот пункт, если на одном листе бумаги требуется напечатать более одной страницы многостраничного документа. Если на вкладке "Бумага" отмечен пункт "На развороте", то на вкладке "Параметры" автоматически выбирается данный пункт.

Если помечен этот пункт, то затем следует выбрать порядок, в котором будут печататься страницы на листе бумаги. Можно также указать, требуется ли помещать вокруг каждой страницы рамки, визуально разделяющие страницы.

Расположенное слева изображение страницы показывает выбранный макет страницы.
- **Страниц**
Если отмечен пункт "Разворот", то выберите количество страниц, которое требуется печатать на каждом листе бумаги.
- **Порядок страниц**
Если отмечен пункт "Разворот", то выберите порядок, в котором требуется распечатывать страницы документа на листе бумаги. Значки иллюстрируют возможные варианты в зависимости от количества страниц, выбранного для печати на листе бумаги.
- **Печатать рамку**
Если отмечен пункт "Разворот", то выберите, требуется ли печатать границы страниц (сплошная рамка вокруг каждой страницы). Границы помогают разделять разные страницы на листе бумаги.

■ Штмп

Если документ требуется распечатать с водяными штампами, выберите какой-либо предустановленный штамп. Может потребоваться распечатать документ с водяным штампом, обозначающим текущий статус документа. Например, можно распечатать документ со штампом, указывающим на его конфиденциальный характер или на то, что это предварительная версия. После выбора конкретного штампа выбирается способ печати штампа.

- Только на первой странице
Выберите этот пункт, чтобы печатать штамп только на первой странице, а не на всех страницах.
- Поверх текста
Выберите этот пункт, если требуется печатать штамп поверх текста документа. Это, однако, может привести к невозможности прочесть часть текста в распечатанном документе. Лучше уберите отметку у этого пункта, чтобы печатать текст документа поверх штампа. В этом случае текст документа печатается поверх штампа, что может сохранить читаемость распечатанного документа.

Расположенное слева изображение страницы показывает выбранный штамп.

Если требуется определить пользовательский штамп, см. раздел "Создание или изменение штампа".

Создание или изменение штампа

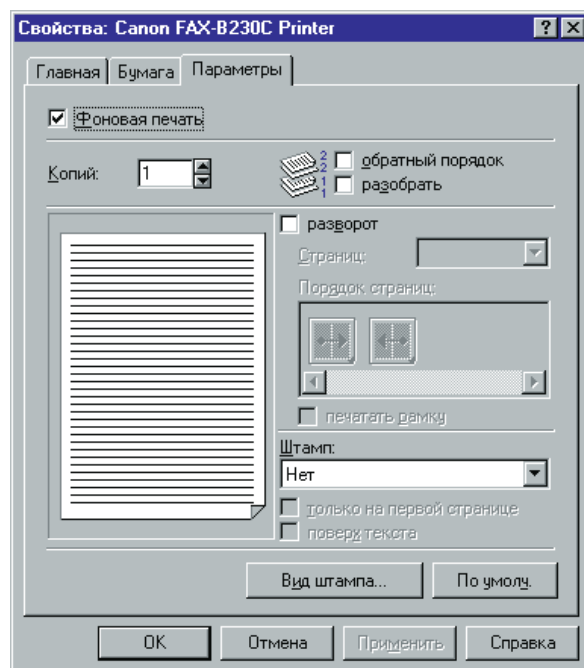
После первоначальной установки программное обеспечение содержит несколько предустановленных штампов. Можно изменить параметры предустановленного штампа или создать собственный штамп.

При создании или изменении штампа определяются различные его характеристики, такие, как текст, шрифт, размер шрифта и расположение на странице.

Для создания или изменения существующего штампа

1. В поле "Штамп" на вкладке "Параметры" выберите:
 - существующий штамп, который требуется изменить,

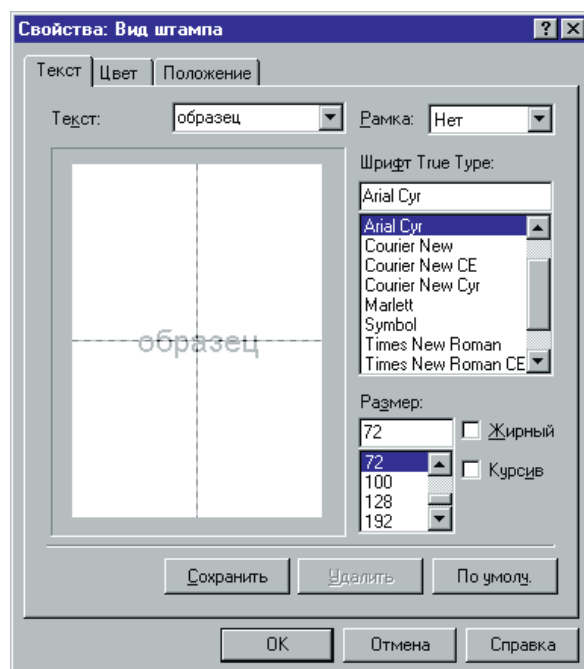
- "Нет" для создания нового штампа.
2. Щелкните "Вид штампа".



3. В диалоговом окне "Свойства: Вид штампа" укажите параметры штампа на вкладках "Текст", "Цвет" и "Положение".
Расположенное слева изображение показывает выбранные параметры штампа.
4. Для сохранения параметров штампа щелкните на кнопке "Сохранить". По запросу подтвердите, что требуется сохранить штамп.
Для отмены параметров щелкните на кнопке "Отмена".

Задание текста штампа

На вкладке "Текст" диалогового окна "Свойства: Параметры штампа" задаются перечисленные ниже параметры.

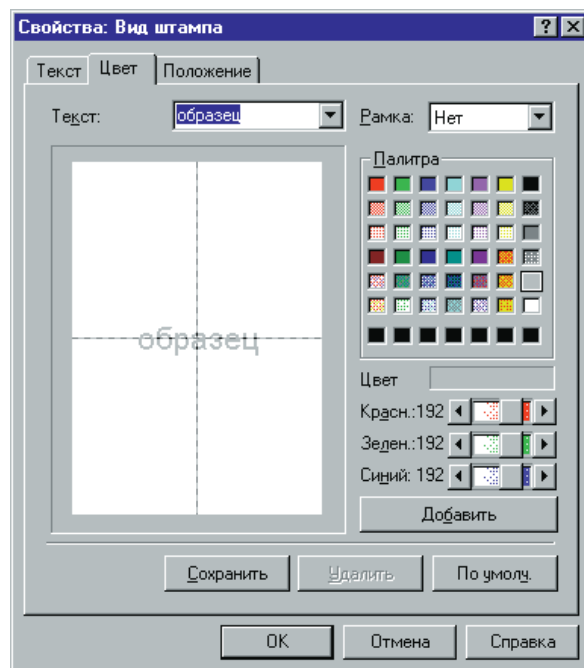


- **Текст**
Введите текст для штампа.
- **Рамка**
Если требуется, то выберите тип рамки вокруг текста штампа.
- **Шрифт TrueType**
Выберите тип шрифта для текста штампа.

- **Размер**
Выберите размер шрифта для текста штампа.
- **Жирный**
Установите флажок, если текст штампа должен быть набран жирным шрифтом.
- **Курсив**
Установите флажок, если текст штампа должен быть набран курсивом.

Задание цвета штампа

Можно выбрать стандартный цвет из палитры или создать специальный цвет и, при желании, добавить его в палитру. На вкладке "Цвет" диалогового окна "Свойства: Параметры штампа" задаются перечисленные ниже параметры.



Для задания цвета текста штампа

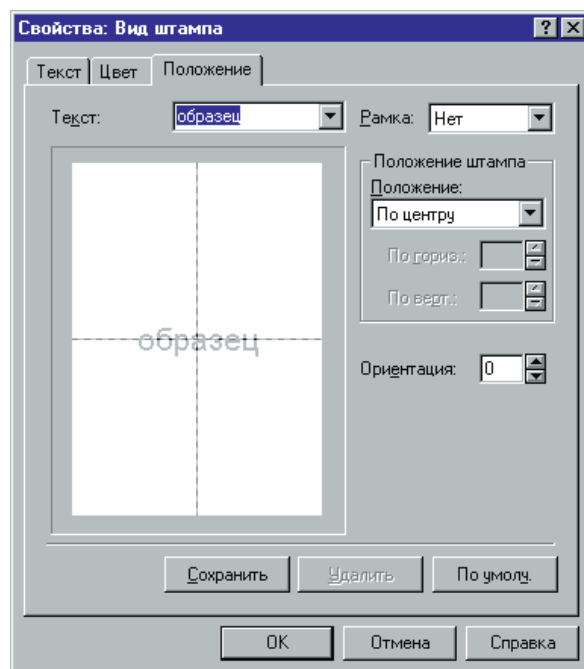
Выберите один из имеющихся цветов в поле палитры. Выбранный цвет используется для текста штампа.

Для настройки цвета

1. Выберите в палитре цвет, наиболее близкий к требуемому пользовательскому цвету.
2. В группе "Цвет" настройте требуемый пользовательский цвет, перемещая регуляторы для каждого из указанных цветов.
3. Если требуется сохранить пользовательский цвет в палитре, щелкните кнопку "Добавить". Созданный цвет добавляется в последнюю строку палитры. Если последняя строка уже заполнена ранее созданными пользовательскими цветами, то можно заменить самый старый из существующих пользовательских цветов.

Задание положения штампа

Можно указать расположение штампа на странице. На вкладке "Положение" диалогового окна "Свойства: Параметры штампа" задаются перечисленные ниже параметры.



- **Положение**

Выберите требуемое положение штампа на странице. Если требуется задать Ваше собственное положение, выберите "Другое". Затем укажите в полях "По горизонтали" и "По вертикали" координаты X и Y для размещения штампа.

Можно также щелкнуть мышью на расположенном слева рисунке страницы и перетащить штамп в требуемое положение на странице.

- **Ориентация**

Введите угол поворота штампа в градусах. Отрицательное число соответствует повороту штампа по часовой стрелке.

Удаление штампа

Если какой-либо штамп больше не нужен, то его можно удалить.

Для удаления штампа

1. В диалоговом окне свойств принтера щелкните мышью на вкладке "Параметры".
2. В поле "Штамп" выберите штамп, который требуется удалить. Затем щелкните "Вид штампа".
3. В диалоговом окне "Свойства: Параметры штампа" щелкните "Удалить".
4. По запросу подтвердите, что выбранный штамп требуется удалить.

Задание параметров по умолчанию для принтера

Для изменения параметров по умолчанию можно открыть драйвер принтера непосредственно с рабочего стола Windows, еще до фактического начала печати документов.

Для установки параметров по умолчанию для принтера

1. На рабочем столе Windows щелкните "Пуск", выберите пункт "Настройка", затем щелкните "Принтеры".
2. В окне "Принтеры" щелкните мышью на значке принтера Canon FAX.
3. В меню "Файл" щелкните мышью на пункте "Свойства".
4. В диалоговом окне "Свойства" сделайте требуемые изменения на соответствующих вкладках и щелкните на кнопке ОК.



Стандартные Windows-параметры драйвера принтера содержатся на следующих вкладках: вкладки "Общие", "Сведения" и "Доступ" в Windows 95/98 и вкладка "Управление цветом" в Windows 98. Подробное описание этих параметров см. в документации пользователя Windows.
