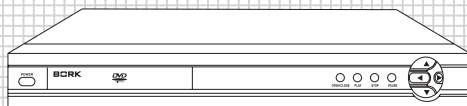


BORK

Инструкция по эксплуатации



DD | DOLBY
DIGITAL

DVD
VIDEO

FORMING
DISC
DIGITAL AUDIO

COMPACT
DISC
DIGITAL AUDIO

dts[®]
DIGITAL SURROUND

mp3

mp3
ENCODING

DVD-ПРОИГРЫВАТЕЛЬ

DV VNM 1345 SI

Уважаемый покупатель! Поздравляем Вас с приобретением нового DVD-проигрывателя. При правильном использовании он прослужит Вам долгие годы.

Пожалуйста, внимательно изучите нижеследующую информацию. Она содержит важные указания по безопасности, эксплуатации DVD-проигрывателя и по уходу за ним. Позаботьтесь о сохранности настоящей Инструкции и, если DVD-проигрыватель перейдет к другому хозяину, передайте ее вместе с прибором.



ТЕХНИЧЕСКИЕ ХАРАКТЕРИСТИКИ

ОБЩИЕ

Источник питания	230 В/50 Гц
Потребляемая мощность	15 Вт
Телевизионная система	PAL/NTSC
Рабочая температура	от +5 до +35°C
Рабочая влажность	от 5 до 90% (без конденсации)

Воспроизводимые диски

1. Видеодиски DVD

- 12 см односторонние, однослойные
- 12 см односторонние, двухслойные
- 12 см двухсторонние, двухслойные
- 8 см односторонние, однослойные
- 8 см односторонние, двухслойные
- 12 см двухсторонние, двухслойные

2. Диски VCD, CD, HDCD, DTS-CD, MP3, MPEG4, WMA, JPEG

- 12 см диски
- 8 см диски

Видеовыход

- Уровень выходного сигнала $1 \pm 0,2$ Vp-p (75 ом)
- Горизонтальное разрешение не менее 500 строк
- Отношение яркостей шум/сигнал не менее 56 дБ

Аудиовыход

- Импеданс нагрузки 10 ом
- Уровень выходного сигнала $1,8 \pm 0,2 / -0,8$ Vrms
– 0,8 Vrms (1 кГц, 0 дБ)
- Нелинейное искажение –56 дБ (JIS-A 1 кГц,
типичная величина)
- Динамический диапазон 80 дБ (JIS-A 1 кГц,
типичная величина)
- Отношение сигнал/шум 90 дБ (JIS-A 1 кГц,
типичная величина)

Цифровой аудиовыход

- Коаксиальный цифровой выход
- Оптический цифровой выход

Внимание!

Производитель имеет право на внесение изменений в технические характеристики вследствие постоянного совершенствования продукции без дополнительного уведомления об этих изменениях.



УКАЗАНИЯ ПО ТЕХНИКЕ БЕЗОПАСНОСТИ

ПРЕДОСТЕРЕЖЕНИЕ

Для предотвращения пожара или поражения электрическим током не подвергайте проигрыватель воздействию влаги или дождя. Избегайте попадания воды на корпус и не ставьте на него предметы с жидкостью, например вазы.

ВНИМАНИЕ!

Так как схемы проигрывателя могут создавать помехи для находящихся рядом радиоприемников, выключайте это устройство, когда оно не используется, или отодвиньте его подальше от радиоприемника.



Символ в виде разряда молнии в равнобедренном треугольнике призван оповестить пользователя о наличии неизолированного опасного напряжения внутри корпуса изделия, способного вызвать электрический шок.



ОПАСНОСТЬ ЭЛЕКТРОШОКА! НЕ ОТКРЫВАТЬ!

ЧТОБЫ СНИЗИТЬ ВЕРОЯТНОСТЬ ПОРАЖЕНИЯ ЭЛЕКТРИЧЕСКИМ ТОКОМ, НЕ СНИМАЙТЕ КРЫШКУ (ИЛИ ЗАДНЮЮ ПАНЕЛЬ). ВНУТРИ КОРПУСА НЕТ ДЕТАЛЕЙ, ОБСЛУЖИВАЕМЫХ ПОЛЬЗОВАТЕЛЕМ. ДЛЯ РЕМОНТА ОБРАЩАЙТЕСЬ К КВАЛИФИЦИРОВАННЫМ СПЕЦИАЛИСТАМ.



Восклицательный знак в равнобедренном треугольнике призван известить пользователя о важных указаниях по эксплуатации и техническому обслуживанию в прилагаемой инструкции.



ОПАСНОСТЬ

НЕВИДИМОЕ ЛАЗЕРНОЕ ИЗЛУЧЕНИЕ ПРИСУТСТВУЕТ ПРИ ОТКРЫВАНИИ КОРПУСА БЕЗ БЛОКИРОВКИ. ОПАСАЙТЕСЬ ПРЯМОГО ВОЗДЕЙСТВИЯ ЛАЗЕРНОГО ЛУЧА.

ЛАЗЕРНАЯ БЕЗОПАСНОСТЬ

Данное устройство использует оптический лазерный луч в механизме воспроизведения компакт-диска со встроенными системами защиты. Не пытайтесь разбирать устройство самостоятельно, обращайтесь за помощью к квалифицированным специалистам. Воздействие невидимого лазерного излучения может оказаться вредным для глаз.

ЭТО ЛАЗЕРНОЕ ИЗДЕЛИЕ КЛАССА 1. ИСПОЛЬЗОВАНИЕ ОРГАНОВ УПРАВЛЕНИЯ ИЛИ РЕГУЛИРОВОК И ПРОЦЕДУР, НЕ ПРЕДУСМОТРЕННЫХ ДАННОЙ ИНСТРУКЦИЕЙ, МОЖЕТ ПРИВЕСТИ К ВРЕДНОМУ ЛАЗЕРНОМУ ОБЛУЧЕНИЮ.



МЕРЫ ПРЕДОСТОРОЖНОСТИ

- DVD-проигрыватель является лазерным продуктом класса 1 и, следовательно, использует видимый лазерный луч, который может представлять опасность при непосредственном облучении. Эксплуатируйте проигрыватель в строгом соответствии с инструкцией и ни в коем случае не вскрывайте корпус и крышку загрузочного механизма.

- Когда проигрыватель подключен к сети, не смотрите на отверстие лотка и другие отверстия в корпусе с близкого расстояния.
- Когда проигрыватель подключен к сети, не снимайте защитную заглушку с гнезда Scart оптического выхода. Излучаемый красный луч может повредить глаза, особенно детские, если смотреть на оптический выход. Всегда вставляйте защитную заглушку, когда гнездо Scart не используется.
- При несоблюдении описанных здесь методов эксплуатации, регулировки и управления может создаваться радиоактивная опасность.
- Доверяйте техническое обслуживание только квалифицированным специалистам.
- Чтобы снизить риск пожара или электрошока, не оставляйте проигрыватель под дождем или под другим воздействием влаги.
- Чтобы снизить риск пожара или электрошока и избежать помех, используйте только рекомендуемые вспомогательные принадлежности.

Защита электрического шнура

Чтобы избежать повреждений проигрывателя и защититься от электрошока, пожара или ранения, соблюдайте следующие предосторожности:

- Плотно держите вилку, когда подключаете электрический шнур к проигрывателю или отключаете от него.
- Не подключайте и не отключайте шнур мокрыми руками.

- Держите шнур на удалении от нагревательных приборов.
- Никогда не ставьте тяжелые предметы на шнур.
- Не пытайтесь ремонтировать или модернизировать шнур.
- Регулярно удаляйте пыль, грязь и т. п. с вилки шнура.
- Если проигрыватель упал или был поврежден, выключите питание и отсоедините шнур.
- Если вы обнаружили дым, неприятный запах или шум, исходящие из прибора, выключите питание и отсоедините шнур.

Размещение

Внутренние детали могут быть серьезно повреждены, если проигрыватель размещается в следующих условиях:

- под прямыми солнечными лучами или вблизи отопительных приборов, а также в закрытых автомобилях;
- высокая температура (свыше 35 °C) или влажность (свыше 90%);
- чрезмерная пыль;
- сильное магнитное поле или статическое электричество;
- вибрация, ударное воздействие или на наклонной поверхности.

Периоды, когда прибор не используется

- Выключайте питание, когда прибор не используется.
- Вынимайте вилку из сети, когда прибор не используется в течение длительного времени.

Не просовывайте внутрь прибора пальцы и иные предметы

- Прикосновение к внутренним деталям прибора является опасным и может привести к серьезному повреждению проигрывателя и даже ранить человека.
- Не пытайтесь разобрать данный прибор.
- Не вставляйте инородные предметы в лоток для диска.

Держите прибор на удалении от воды и магнитов

- Держите данный прибор на удалении от цветочных ваз, ванн, раковин и т. п. Если жидкость попадет на проигрыватель, возможны серьезные повреждения.
- Не подносите магнитные объекты, например громкоговорители, к проигрывателю.

Месторасположение

- Поставьте проигрыватель горизонтально и не ставьте на него ничего тяжелого.
- Не ставьте проигрыватель на усилители и другое оборудование, которое нагревается в процессе работы.

Конденсация

На линзе может образовываться влага в следующих условиях:

- В душной или очень сырой комнате сразу после включения обогревателя

Если внутри проигрывателя образовалась влага, он может давать сбои в работе. В этом случае включите питание примерно на час, чтобы влага испарилась.

Помехи для телевидения

В зависимости от условий телевизионного приема на экране могут возникать помехи при включенном проигрывателе. Это не является неисправностью телевизора, просто следует выключать проигрыватель при просмотре телевизора.



КОМПЛЕКТАЦИЯ

Пульт дистанционного управления	1 шт.
Инструкция по эксплуатации	1 шт.
Батарейки	2 шт.
Комплект кабелей	1 шт.
Гарантийный талон	1 шт.



ЭКСПЛУАТАЦИЯ **Главные особенности**

- Проигрыватель предназначен для воспроизведения дисков DVD-VIDEO, VCD, SVCD, HDCD, CD, DTS-CD, CD-R, DVD+RW, MP3, JPEG.
- Поддерживает DivX3.11, DivX4+, 5+&XviD, за исключением 1/4 QPEL особенно XviD&DivX5.+Pro.

Примечание *Обычная скорость передачи битов при воспроизведении порядка 1 Мбит/сек, MPEG4 диск с более высокой скоростью передачи битов не будет гарантировать хорошее воспроизведение.*

- 5.1 channel выход, поддерживающий DOLBY и DTS.
- Режимы видеовыхода: VIDEO, S-VIDEO, YUV и RGB.
- Функции вывода в режиме 16:9.
- Совместим с телевизионными системами PAL и NTSC.
- Поддержка декодирования DOLBY и DTS.
- Европейский выход SCART: включает в себя стереовыход, видеовыход, выход RGB, управление формой телеэкрана и управление выходом RGB.
- Цифровой аудиовыход: оптический выход, коаксиальный выход, цифровой аудиовыход RAW и выход в кодировке PCM.
- Двухканальный аналоговый стереовыход.
- Поддерживает программирование воспроизведения, создание закладок и краткое воспроизведение.
- Увеличение и уменьшение масштаба изображения и ротации картинок JPEG.
- Функция запоминания состояния диска.
- Графический интерфейс.

- Функция родительской блокировки диска.
- Полное дистанционное управление.
- Обновляемое программное обеспечение.

Защита от копирования

Данный DVD-проигрыватель поддерживает защиту от копирования Macrovision. Если DVD-диске есть код защиты от копирования, попытка копировать его содержание с помощью видеоманитона приведет к тому, что видеокассета не будет воспроизводиться нормально. При производстве данного продукта использовалась технология защиты авторских прав, подтвержденная патентами США и другими правами на интеллектуальную собственность корпорации Macrovision. Использование этой технологии должно санкционироваться корпорацией. Проигрыватель предназначен исключительно для домашнего использования. Копирование конструкции и ее разборка запрещены.



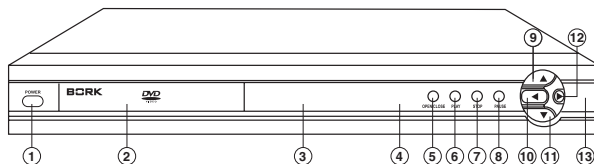
Уход за дисками

- Перед воспроизведением протрите диск с помощью чистой ткани от центрального отверстия к внешнему краю.
- Никогда не используйте бензин, растворитель, чистящую жидкость, средства от статического электричества или другие растворы.

Внимание!

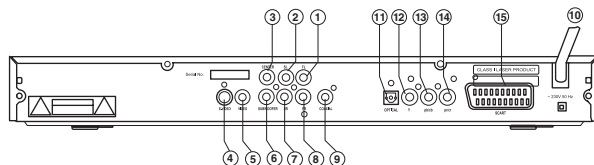
Грязный диск может создавать некачественную картинку.

ПЕРЕДНЯЯ ПАНЕЛЬ



1. Кнопка питания
2. Лоток для диска
3. Дисплей
4. Индикатор режима ожидания
5. Кнопка открывания/закрывания
6. Кнопка воспроизведения
7. Кнопка остановки
8. Кнопка паузы
9. Кнопка перехода назад
10. Кнопка быстрого воспроизведения назад
11. Кнопка перехода вперед
12. Кнопка быстрого просмотра вперед
13. Датчик дистанционного управления

ЗАДНЯЯ ПАНЕЛЬ

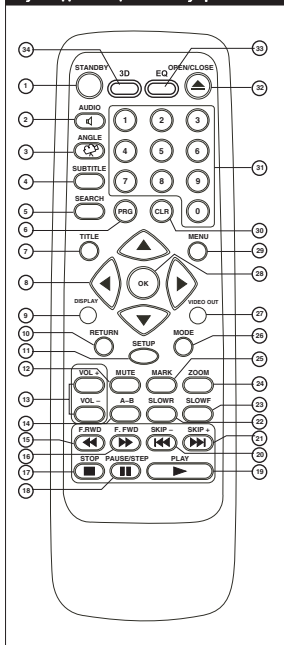


1. FL: Передний левый выходной разъем 5.1 channel (при настройке в режиме стерео это разъем для левого выхода).
2. SL: Задний левый выходной разъем SL: 5.1 channel
3. CENTER: центральный выходной разъем 5.1 channel
4. S-VIDEO: выходной разъем S-video
5. VIDEO: выходной видеоразъем
6. SUBWOOFER: низкочастотный выходной разъем 5.1 channel
7. SR: задний правый выходной разъем 5.1 channel
8. FR: передний правый выходной разъем 5.1 channel (При настройке в режиме стерео это разъем для правого выхода)
9. COAXIAL: коаксиальный выходной разъем (цифровые аудиосигналы этого разъема должны пропускаться через цифровой декодер с коаксиальным входом или связываться с выходом AV)
10. Электрический шнур
11. OPTICAL: оптический выходной разъем (цифровые аудиосигналы этого разъема должны пропускаться через цифровой декодер с оптическим входом или связываться с выходом AV)

12, 13, 14. Компонентный видеовыход

15. SCART: Разъем евро-SCART(включает в себя сигналы R,G,B)

Пульт дистанционного управления

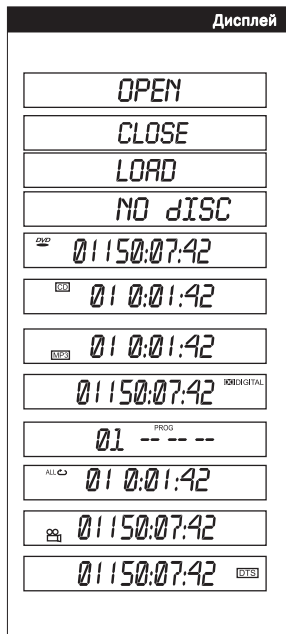


Примечание

Выньте вилку шнура. Правильно храните шнур, когда проигрыватель не используется в течение долгого времени, чтобы избежать утечек тока при образовании задиrow на шнуре.

ПУЛЬТ ДИСТАНЦИОННОГО УПРАВЛЕНИЯ

1. Кнопка STANDBY (Ожидание)
2. Кнопка AUDIO (Аудио)
3. Кнопка ANGLE (Изменение точки съемки)
4. Кнопка SUBTITLE (Субтитры)
5. Кнопка SEARCH (Поиск) (0-9)
6. Кнопка CLR (Очистка)
7. Кнопка TITLE/PBC (Заголовок/Меню диска)
8. Кнопка направления: вверх, вниз, влево, вправо
9. Кнопка PROG (Программирование)
10. Кнопка PAL/NTSC
11. Кнопка SETUP (Настройка)
12. Кнопка MUTE (Отключение звука)
13. Кнопка VOL+/- (Регулировка громкости)
14. Кнопка A-B REPEAT (Повтор A-B)
15. Кнопка F.RWD (Быстрый просмотр назад)
16. Кнопка F.FWD (Быстрый просмотр вперед)



17. Кнопка STOP (Остановка)
18. Кнопка PAUSE (Пауза)
19. Кнопка PLAY (Воспроизведение)
20. Кнопка SKIP- (Переход назад)
21. Кнопка SKIP+ (Переход вперед)
22. Кнопка REPEAT (Повтор)
23. Кнопка SLOW (Медленное воспроизведение)
24. Кнопка ZOOM (Масштабирование)
25. Кнопка MARK (Отметка)
26. Кнопка DIGEST (Краткий просмотр)
27. Кнопка DISPLAY (Индикация)
28. Кнопка OK (Ввод)
29. Кнопка MENU (Меню)
30. Числовая кнопка (0,10)
31. Числовая кнопка (1-9,+10)
32. Кнопка OPEN/CLOSE (Открытие/закрывание)
33. Кнопка EQ (Эквалайзер)
34. Кнопка 3D

Примечание

Одинаковые кнопки на пульте дистанционного управления и на передней панели имеют одинаковые функции.

ОПИСАНИЕ ДИСПЛЕЯ VFD

1. Показывает «**OPEN**», когда лоток для диска открыт.
2. Показывает «**CLOSE**», когда лоток для диска закрыт
3. Показывает «**LOAD**» при считывании диска

4. Показывает «**NO disc**», когда диск не загружен
5. Показывает «**DVD**», когда воспроизводится диск DVD.
6. Показывает «**CD**», когда воспроизводится диск CD.
7. Показывает «**MP3**», когда воспроизводится диск MP3.
8. Показывает «**DD D**», когда воспроизводится диск Dolby.
9. Показывает «**PROG**» при программировании.
10. Показывает «**ALL C**» при повторе.
11. Показывает «**⏮**» при повторе
12. Показывает «**dts**», когда воспроизводится диск dts.



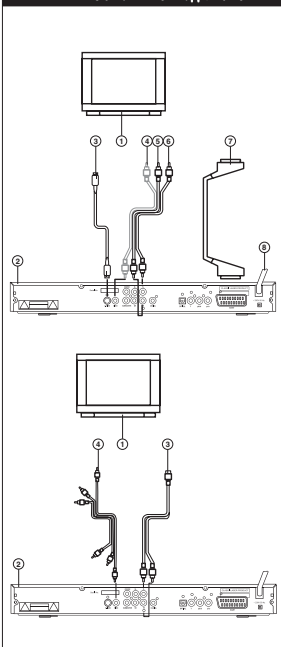
ОСНОВНЫЕ СОЕДИНЕНИЯ

Подключение к телевизору и монитору

- Перед подключением проследите за тем, чтобы было выключено питание как на проигрывателе, так и на другом подключенном оборудовании
- Тщательно прочитайте инструкцию перед подключением другого оборудования
- Следите за цветной маркировкой при подключении аудио- и видеошнуров

Проигрыватель может поддерживать три телевизора или монитора в качестве средства отображения при использовании разъемов VIDEO, S-VIDEO или YUV/RGB. Но если используется разъем SCART, который поддерживает телевизор или дисплей, то не следует подключать другие видеоразъемы, так как изображение может искажаться.

Основные подключения



Подключение к телевизору через S-video

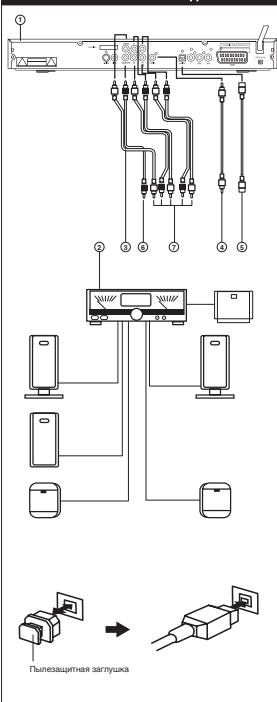
1. Телевизор
2. Проигрыватель DVD/CD-дисков
3. Шнур S-video к телевизору с входом S-video.
- 4.5.6. Видео/аудио шнур к видео- и аудиоразъемам телевизора (желтый, белый, красный)
7. Шнур SCART (опция)
8. Электрический шнур, рассчитанный на источник питания (230 В/50 Гц).

Подключение к линейному входу телевизора

1. Телевизор
2. Проигрыватель DVD/CD-дисков
3. Аудио шнур к линейному входу телевизора.
4. Видео шнур к входному видеогнезду телевизора.

Взаимосвязанные настройки

- Если вы используете громкоговорители телевизора, установите проигрыватель в режим «DOWNMIX MODE» и выберите пункт «STEREO» и настройте систему Dolby digital в режим «STEREO». Если телевизор имеет только выделенный канал, выберите опцию «DOWNMIX».

Основные подключения

- Если ваш телевизор имеет компонентный вход, настройте «Video output» на «YUV».
- Если ваш телевизор имеет разъем «RGB», настройте «VIDEO OUTPUT» на «RGB».

Примечание

Настройка «VIDEO OUTPUT» не действует для выходов VIDEO и S-VIDEO.

Подключение к аудио аппаратуре

1. DVD/CD-проигрыватель
2. Аудио аппаратура (опция)
3. Аудиошнур
4. Коаксиальный шнур на 75 ом к входному гнезду аудиоаппаратуры с коаксиальным входом.
5. Оптический шнур к входному гнезду аудиоаппаратуры с оптическим цифровым входом.
6. К входному гнезду низкочастотного усилителя.
7. К фронтальному левому, фронтальному правому (белое и красное) и центральному (черное) входному гнезду аудиоаппаратуры.

Взаимосвязанные настройки

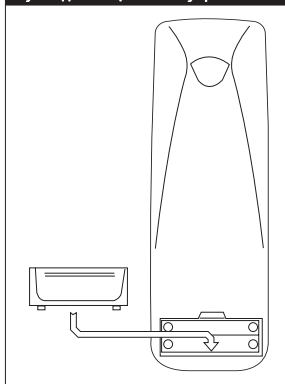
При наличии на вашей аудиоаппаратуре опций 4 и 5 вы должны подключать только одну опцию.

- Если вы выбираете 7-й вариант подключения, включите в меню «DOWNMIX» пункт «OFF».
- Если вы выбираете опции подключения 4 или 5, включите в меню «SPDIF OUTPUT» пункт «SPDIF» или «SPDIF/PCM» (в случае ручной настройки цифрового звукового формата диска).

Примечание

PCM включает в себя лишь 2 информационных канала.. Если ваш цифровой аудиodeкодер позволяет сделать это, выберите настройку SPDIF на выходе декодера; если декодер поддерживает только код PCM, выберите настройку «PCM channel» для «SPDIF L/R» и режим «DOWNMIX mode» для «STEREO» или «LT/RT». В противном случае вы утратите информационный канал.

Пульт дистанционного управления



Установка батареек

Вставьте батарейки с соблюдением полярности, как показано на рисунке.

Срок службы батареек

- Обычно батарейки служат около года, хотя это зависит от эксплуатации и от операций, выполняемых с помощью пульта дистанционного управления.
- Если пульт дистанционного управления не работает даже около проигрывателя, замените батарейки.
- Используйте батарейки AAAUM-4 (2 штуки)

Примечания

- Не используйте заряжаемые аккумуляторы (Ni-Cd).
- Не пытайтесь заряжать, замыкать, разбирать, нагревать батарейки или бросать их в огонь.
- Не бросайте пульт дистанционного управления, не бейте по нему и не наступайте на него, чтобы не испортить.
- Не вставляйте старую батарейку вместе с новой.
- Если пульт не используется длительное время, выньте из него батарейки. В противном случае может вытечь электролит, при контакте с которым возможен ожог и порча устройства.
- Вытрите внутри пульта протекший электролит и установите новые батарейки.
- Если электролит попал на кожу, промойте это место водой.

Дальность действия пульта дистанционного управления

- Дальность действия пульта не превышает 5 метров от передней панели проигрывателя при угле порядка 60 градусов.
- Дальность действия может изменяться в зависимости от яркости освещения комнаты.

Примечание

- Не направляйте яркий свет на датчик дистанционного управления
- Не ставьте предметы между пультом и датчиком.
- Не пользуйтесь пультом одновременно с пультом другого устройства.





УПРАВЛЕНИЕ Подготовка к воспроизведению дисков

- Опция язык индикации предварительно установлена на английский. См. раздел Настройка.
- Большинство функций выполняются с пульта дистанционного управления. Любая операция исполнима как с пульта, так и с передней панели, если их кнопки имеют одинаковые функции
- Специфическое воспроизведение дисков MP3, MPEG4, JPEG описано в разделе «Воспроизведение дисков MP3, MPEG4, JPEG».
- Правильно подключите проигрыватель к другому оборудованию, произведите настройки входов и выходов.
- Вставьте вилку в сеть и включите питание. При необходимости настройте ваше оборудование для работы. Загорится индикатор на проигрывателе.

Примечание

Выньте вилку из сети, если проигрыватель не используется длительное время.

OPEN/CLOSE (Открытие/закрывание)

Нажмите кнопку «CLOSE/ENCLOSE», и лоток откроется. Установите лазерный диск (8 см или 12 см) на лоток и еще раз нажмите на кнопку «OPEN/CLOSE». Лоток закрывается и проигрыватель начинает загрузку.

PLAY (Воспроизведение)

После загрузки диска проигрыватель автоматически воспроизводит название диска и выводит меню заголовков. Нажмите кнопку «PLAY» или «OK» для нормального воспроизведения.

STOP (остановка)

Нажмите кнопку «STOP» во время нормального воспроизведения. Проигрыватель остановит воспроизведение и вернет меню. Нажмите кнопку «PLAY» еще раз, чтобы начать воспроизведение с места остановки. Если нажать на кнопку «STOP» дважды, то после нажатия «PLAY» воспроизведение начнется с первой главы или трека.

PAUSE/STEP (Пауза/Пошаговый просмотр)

Нажмите кнопку PAUSE/STEP во время воспроизведения, и проигрыватель перейдет в режим неподвижного изображения. Если нажать на эту кнопку еще раз, диск будет продвигаться на один кадр. Если удерживать кнопку нажатой, кадры будут последовательно меняться. Чтобы вернуться к нормальному воспроизведению, нажмите кнопку PLAY.

Примечание

Некоторые диски CD, MP3, MPEG4, JPEG не имеют таких функций.

FAST FORWARD OR FAST BACKWORD **(Быстрое воспроизведение вперед и назад)**

Нажмите кнопку «FAST FORWARD» или «FAST BACKWORD» во время нормального воспроизведения. Доступны 5 скоростей воспроизведения: 1/2, 1/4, 1/8, 1/16 и 1/32 скорости вперед или назад. Нажмите кнопку PLAY для восстановления нормальной скорости воспроизведения.

Примечание

При воспроизведении диска MP3 нажмите кнопку FFW или FRW на передней панели, выберите левую или правую дорожку и опять нажмите кнопку PLAY, чтобы началось воспроизведение этой функции. Можете пользоваться кнопкой STOP.

SKIP- /SKIP+ (Переход назад или вперед)

Нажмите кнопку «SKIP+ /SKIP-» для воспроизведения следующей или предыдущей главы (трека).

Примечание

При воспроизведении диска MP3 нажмите кнопку SKIP+ или SKIP- на панели для перехода вперед или назад. Снова нажмите кнопку PLAY, чтобы начать воспроизведение. Можете пользоваться кнопкой STOP.

AUDIO (Аудио)

При воспроизведении диска DVD нажмите кнопку «AUDIO» для доступа к дополнительным дорожкам озвучания диска. В лучшем случае можно выбрать между 8 языками озвучания и переключать режимы dolby digital и DTS.

При воспроизведении диска CD нажмите кнопку AUDIO для переключения между режимами Left single channel (Левый одиночный канал), Right single channel (Правый одиночный канал) и downmix и т. д.

ANGLE (Точка съемки)

Нажмите на эту кнопку для выбора точки съемки, если диск DVD поддерживает несколько углов съемки.

SUBTITLE (Субтитры)

При воспроизведении диска DVD с субтитрами нажмите эту кнопку, чтобы выбрать язык субтитров. Количество языков субтитров зависит от диска.

SEARCH (Поиск)

DVD диск: При нормальном воспроизведении нажмите эту кнопку для поиска по параметрам «CHAPTER» (Фрагмент) и «TIME» (Время). Воспроизведение начнется с указанного места.

Другой диск: При нормальном воспроизведении нажмите эту кнопку для поиска по параметрам «TRACK» (Трек), «TRAY DISC TIME» (Время диска) и «TRACK TIME» (Время трека). Воспроизведение начнется с указанного места.

Примечание

К другим дискам относятся CD, HDCD, DTS-CD, MP3, JPEG, WMA.

TITLE/PBC (Заголовок)

При воспроизведении диска DVD нажмите кнопку «TITLE/PBC», чтобы вернуть меню в режим заголовков.

MENU(Меню)

DVD диск: Нажатие этой кнопки возвращает главное меню DVD. Нажимая на стрелки направления, можно переместить курсор к пункту меню. Нажмите кнопку «PLAY» для подтверждения.

SVCD, VCD2.0 диск: PBC в состоянии ON (Включено). Нажмите кнопку «MENU», чтобы вернуть меню направления; если оно принадлежит номерам песен, то используйте числовые клавиши для выбора воспроизводимой песни.

PROGRAM (Программирование)

Нажмите кнопку PROGRAM во время нормального воспроизведения для ввода меню программирования с указанием воспроиз-

изводимой главы или трека. Если вы ввели неверные данные, нажмите кнопку CLR для очистки информации. После программирования воспользуйтесь кнопками направления и переведите курсор в положение «START». Нажмите кнопку PLAY или ENTER для запуска программы. Если хотите отменить программу, нажмите кнопку PROGRAM еще раз, чтобы войти в меню программирования. На этот раз курсор находится в положении «STOP». Снова нажмите «PLAY».

Примечание

Диски MPEG4, MP3, JPEG не имеют такой функции.

DISPLAY (Индикация)

При нормальном воспроизведении нажмите кнопку DISPLAY.

DVD-диск: вы можете выбрать три режима индикации «play time/title spare time/chapter spare time», а четвертое нажатие на эту кнопку аннулирует индикацию.

Форматы VCD, SVCD, MP3: при воспроизведении VCD, MP3 вы можете нажать на кнопку DISPLAY для выбора режимов индикации «track time/single track spare time», а третье нажатие этой кнопки аннулирует индикацию.

CD, HDCD: вы можете нажать кнопку DISPLAY для выбора четырех режимов индикации «full time/full time spare time/track time/

single track spare time», а пятое нажатие этой кнопки аннулирует индикацию.

P/N (Переключение видеосистемы)

P/N переключает видеосистему. Нажмите на эту кнопку один раз, и телевизор будет отображать системы NTSC/PAL, NTSC и AUTO

Примечание

Нажмите на эту кнопку, чтобы изменить заданную по умолчанию видеосистему .

DIGEST (Краткий просмотр)

Нажмите кнопку DIGEST во время воспроизведения. Появляется меню краткого просмотра, которое включает в себя четыре пункта «title digest/chapter digest /title space/chapter space» (просмотр заголовка, просмотр фрагмента/интервал заголовка/интервал фрагмента). Переместите курсор на «MENU» и нажмите «OK» для возврата меню краткого просмотра.

- Title digest – Просмотр диска по заголовкам меню.
- Chapter digest – Просмотр диска по фрагментам меню.
- Track digest – Просмотр диска по фрагментам меню.
- Title space – Просмотр заголовка диска по 10 минут.
- Chapter space – Просмотр фрагмента диска по 10 минут.
- Disc space – Просмотр диска по 10 минут.
- Track space – Просмотр трека по 10 минут.

При воспроизведении диска CD нажмите кнопку DIGEST для сканирования каждого трека и воспроизведения участка каждого трека.

При воспроизведении дисков MP3, WMA, JPEG такая функция отсутствует.

CLR (Очистка)

Во время воспроизведения, программирования, поиска, создания метки эта операция позволяет отменить неправильный ввод данных.

SETUP (Настройка)

Вы можете выбрать функцию настройки с помощью этой кнопки.

Нажмите кнопку SETUP для входа в «setup menu—home page» (меню настройки – домашняя страница). Вы можете выбрать «Общую настройку, аудио настройку, видео настройку, первоначальную настройку».

VOL+ / VOL (Регулятор громкости)

Регулирует громкость звука проигрывателя.

MUTE (Отключение звука)

Нажмите кнопку MUTE, чтобы отключить звук во время воспроизведения. На дисплее появляется надпись «MUTE»; нажмите на кнопку еще раз, чтобы включить звук. На дисплее появляется надпись «CANCEL MUTE».

MARK (Отметка)

Нажмите на кнопку MARK во время воспроизведения. Появляется надпись «MARK» при пустой закладке. Нажмите кнопку «ENTER» или «PLAY», чтобы создать закладку в этом месте. Если закладка была создана, то при нажатии кнопки «ENTER» или «PLAY» воспроизведение начнется в этом месте. Используйте кнопку «CLR», чтобы аннулировать ненужные метки. Может быть установлено 12 меток.

Диски MP3, MPEG4, WMA, JPEG лишены такой функции.

ZOOM (Масштабирование)

Нажмите кнопку «ZOOM» во время нормального воспроизведения для вывода меню масштабирования. Одно нажатие задает порядок изменения масштаба «2x, 3x, 4x, 1/2, 1/3, 1/4». Еще одно нажатие кнопки восстанавливает нормальное воспроизведение.

REPEAT(A-B) (Повтор A-B)

Нажмите эту кнопку для повторения воспроизведения между временными точками A и B.

REPEAT(Повтор)

Нажмите кнопку REPEAT во время воспроизведения:

DVD-диск: Нажмите эту кнопку для выбора из трех режимов повтора «full», «title», «chapter» (полный, заголовок, фрагмент); нажмите на эту кнопку, чтобы отменить функцию повтора.

Меню повторного воспроизведения

Нажмите кнопку направления влево в меню повторного воспроизведения при воспроизведении дисков WMA, MP3. Нажмите кнопку MENU во время воспроизведения дисков MPEG4, JPEG.

ВОСПРОИЗВЕДЕНИЕ ДИСКОВ MP3.JPEG.

Управление воспроизведением диска MP3.

При воспроизведении MP3, WMA не действует метка и краткий просмотр; используйте числовые кнопки для выбора трека.

Управление воспроизведением диска JPEG

После воспроизведения из меню в формате изображения JPEG.

Во время воспроизведения можно управлять следующим образом.

Кнопка PROGRAM: Используется для переключения режима изображения.

Кнопка STOP: Для листания 12 форматов изображения.

Кнопка SKIP+: Воспроизведение следующих изображений.

Кнопка SKIP-: Воспроизведение предыдущих изображений.

PAUSE: пауза при воспроизведении, последующее нажатие кнопки «PLAY» возобновляет воспроизведение.

ZOOM: переводит изображение в состояния масштабирования. Нажмите эту кнопку для получения шести различных масштабов 4/3, 3/2, x2, 1/4, 1/2, OFF.

Кнопка LEFT: Поворот изображения на 90 градусов против часовой стрелки.

Кнопка RIGHT: Поворот изображения на 90 градусов по часовой стрелке.

Кнопка UP: Поворот изображения на 180 градусов.

Кнопка DOWN: Зеркальный поворот изображения.

Ввод чисел (1-9, 0/10, 10+)

DVD диск: Нажмите числовую кнопку для выбора фрагмента во время нормального воспроизведения; нажатие кнопки 0/10 позволяет выбрать десятый фрагмент, для фрагментов свыше десяти нажмите 10 + недостающую цифру, опять нажмите 0/10 (показано для 0) или 1–9.

CD, HDCD диски: Нажмите числовую клавишу для выбора воспроизводимого трека.

EQ (Эквалайзер)

Нажмите эту кнопку на дисплее эквалайзера.

3D

Для получения лучшего эхо-эффекта нажмите эту кнопку для перехода в режим DOWNMIX. Там можно выбрать «концерт, гостиная, холл, ванна, пещера, амфитеатр, храм» и т. д.

МЕНЮ ВОСПРОИЗВЕДЕНИЯ

Основной каталог: вы можете использовать кнопку направления для выбора подкаталогов. Нажмите кнопку ОК и введите файлы. В это

время вы можете затребовать поиск файлов внутри трека и найти изображения для воспроизведения. При выборе файлов нажмите кнопку направления «влево» для возвращения в основной каталог.

Примечание

1. При выборе файлов или изображений кнопки F.FWD, F.RWD не действуют;
2. Нажмите кнопку SKIP-, SKIP+ для пролистывания страниц вперед или назад.
3. При воспроизведении MPEG4 кнопки SKIP-, SKIP+ являются активными.

Нажмите кнопку SETUP для входа в меню «SETUP MANU». Здесь имеются следующие опции : GENERAL, SETUP, AUDIO SETUP, VIDEO SETUP и PREFERENCE.

Примечание

Опция PREFERENCE SETUP (Предпочтение) не действует, если войти в меню Настройка в процессе воспроизведения.

GENERAL SETUP (Общая настройка)

1. Выберите опцию «GENERAL SETUP» в меню «SETUP MANU — MAIN PAGE» и нажмите кнопку «PLAY» для входа в меню GENERAL SETUP.
2. Здесь имеются следующие функции: TV DISPLAY, ANGLE MARK, OSD LANGUAGE, CAPTIONS ,SCREEN PROTECTING, LAST MEMORY, etc.

TV SYSTEM (Телевизионная система)

Нажмите кнопки направления UP и DOWN для выбора SCREEN TYPE (Тип экрана), нажмите кнопку направления UP и DOWN для выбора пункта «NORMAL/PANORAMA NORMAL/LETTER BOX, WIDE SCREEN», после чего нажмите кнопку PLAY для подтверждения. Нажмите кнопку LEFT для выхода из меню «TV SYSTEM».

Примечание

Функция NORMAL/PANORAMA применима для обычного экрана телевизора. когда на нем воспроизводится широкоформатный фильм, края картинки слева и справа обрезаются.

Функция NORMAL/ Letter Box: применима для обычного экрана телевизора. Когда на нем воспроизводится широкоформатный фильм, сверху и снизу экрана будет оставаться черная полоса.

WIDE SCREEN: применимо для телевизора с широким экраном.

ANGLE MARK (Угловая метка)

Вы можете включить и отключить угловую метку. При воспроизведении диска со съемкой под разными углами на экране будет отображаться угловая метка, если эта функция включена. Если она отключена, то угловая метка не отображается на экране.

OSD LANGUAGE (Язык OSD)

Выбирает нужные языки на дисплее.

CAPTIONS (Титры)

Для телевизионной системы NTSC вы можете выбрать включение и отключение CAPTION (Титры) для диска с функцией CAPTION. Эта операция должна поддерживаться телевизором NTSC и дисками с этой функцией.

SCREEN PROTECTING (Защита экрана)

Вы можете выбрать ON/OFF для защиты экрана. Если выбрать ON (Включено), то на экране будет появляться защитная картинка после того, как проигрыватель прекратит работу в заданное время. Если выбрать OFF (Выключено), этого не произойдет.

LAST MEMORY (Запоминание последнего состояния)

Функция запоминания последнего состояния может быть включена и отключена. Если она включена, проигрыватель будет запоминать последнее рабочее состояние (включая время работы диска). Если проигрыватель проверяет новые диски после включения этой функции, он возобновит воспроизведение запомненных мест.

AUDIO SETUP (Аудионастройка)

Могут быть выполнены следующие настройки:

SPEAKER SETUP (Настройка громкоговорителей)

С помощью кнопок направления вверх и вниз переместите курсор для выбора пункта SPEAKER SETUP после чего нажмите кнопку SELECT. Ниже перечислены опции.

1. Режим **DOWNMIX**: вы можете выбрать LT/RT, STEREO, OFF. OFF означает, что вы выбрали опцию 5.

Функция CH (Dolby Digital). STEREO обозначает правый/левый канал (FR, FL). Затем нажмите кнопку SELECT для подтверждения и клавишу «влево» для выхода из настройки DOWNMIX.

Примечание

Если усилитель поддерживает двухканальный вход, вы можете выбрать режим LT/RT.

2. **FRONT SPEAKER (Фронтальный громкоговоритель)**: для выбора LARGE volume/SMALL volume (Большая громкость/Малая громкость) для передних громкоговорителей (левого и правого).
3. **CENTER SPEAKER (Центральный громкоговоритель)**: если режим DOWNMIX отключен, вы можете выбрать LARGE volume/SMALL volume /OFF для центрального громкоговорителя.
4. **REAR SPEAKER (Тыловой громкоговоритель)**: если режим DOWNMIX отключен, вы можете выбрать LARGE/SMALL/OFF для тыловых громкоговорителей (левого и правого). (Примечание:

- LARGE обозначает полный частотный диапазон громкоговорителя; SMALL обозначает средний частотный диапазон)
5. **SUBWOOFER (Низкочастотный громкоговоритель):** для включения/отключения низкочастотного громкоговорителя. ON обозначает рабочее состояние низкочастотного громкоговорителя.
 6. **DIALOG VOLUME (Громкость диалогов):** Выберите LT/RT или STEREO в режиме DOWNMIX, после чего выберите пункт «Dialog volume» в настройке громкоговорителя. Теперь вы можете регулировать громкость диалогов.
 7. **OUTPUT DYNAMIC CONDENSATION (Динамическое уплотнение на выходе):** Переключается между положениями OFF, ON, AUTO.

DINAMIC RANGE COMPRESSION (Сжатие динамического диапазона):

Выберите DINAMIC RANGE COMPRESSION на странице DOLBY DIGITAL SETUP PAGE, нажмите кнопку направления «вправо» для ввода состояния выбора и перейдите вверх или вниз для регулировки скорости сжатия динамического диапазона (DINAMIC RANGE COMPRESSION). Чем выше скорость сжатия, тем меньше расхождение между альтом и басовым регистром органа.

CHANNEL DELAY (Задержка канала)

В этом пункте все громкоговорители могут быть отрегулированы согласно их относительному расположению.

EQUALIZER SETUP (Настройка эквалайзера)

На странице «Audio setup» выберите «EQUALIZER SETUP», нажмите кнопку SELECT и введите «EQUALIZER SETUP».

EQUALIZER TYPE (Тип эквалайзера): чтобы воплотить различные музыкальные эффекты в соответствии с музыкальным стилем, мы можем выбрать NONE, ROCK, POP, LIVE, DANCE, TECHNO, CLASSIC, SOFT и т. д.

BASS BOOST (Усиление низких частот): для включения/отключения низких частот.

SUPER BASS (Сверхнизкие частоты): для включения/отключения сверхнизких частот.

TREBLE BOOST (Усиление высоких частот): для включения/отключения высоких частот.

3D PROCESSING (Объемная обработка)

На странице «Audio setup» выберите «3D PROCESSING», нажмите кнопку SELECT и введите страницу настройки «3D PROCESSING SETUP PAGE»: установите «PRO LOGIC или MIX MODE».

PRO LOGIC: В пункте «PRO LOGIC» нажмите кнопку «вправо» для ввода выбранного состояния «ON, OFF, AUTO». Пользуйтесь стрелками направления вверх и вниз. При выборе «ON», двухканаль-

ная музыкальная модель использует больше каналов для воспроизведения.

MODE (Режим): В пункте «MODE» нажмите кнопку «вправо» для ввода состояния настройки «MUSIC, PIX, PRO LOGIC, AUTO». Они выбираются с помощью стрелок направления вверх и вниз.

PANORAMA MODE (Панорамный режим): В пункте «PANORAMA MODE» введите состояние настройки «OFF, ON».

DIMENSION (Измерение): В пункте «DIMENSION» нажмите кнопку «вправо» для ввода состояния настройки. Можно выбрать семь пунктов от измерения +3 до измерения -3.

CENTER WIDTH (Ширина): В пункте «CENTER WIDTH» нажмите кнопку «вправо» и введите состояние настройки. Можно выбрать восемь пунктов, от «ширина ноль» до «ширина семь».

HDCD

При вводе опций HDCD вы можете выбрать в пункте «Digital filter» (Цифровой фильтр) три режима «OFF, 44,1 К, 88,2 К». Нажмите кнопку ОК для подтверждения.

SPDIF SETUP

Вы можете настроить SPDIF SETUP на следующие аудиоформаты: SPDIF OUTPUT, CD, DOLBY DIGITAL, DTS, MPEG, LPCM.

Примечание

SPDIF означает цифровой выход

SPDIF OUTPUT: Мы можем выбрать SPDIF OFF, SPDIF RAW, SPDIF/PCM и MANUAL. В случае OFF, цифровой выход отсутствует.

CD: SPDIF OFF, SPDIF RAW, SPDIF/PCM достижимы для опции Audio CD, если выбрано MANUAL.

DOLBY DIGITAL: SPDIF OFF, SPDIF RAW, SPDIF/PCM достижимы для опции DOLBY digital, если выбрано MANUAL (Ручная настройка).

DTS: SPDIF OFF, SPDIF RAW, SPDIF/PCM достижимы для опции DTS, если выбрано MANUAL.

MPEG: SPDIF OFF, SPDIF RAW, SPDIF/PCM достижимы для опции MPEG, если выбрано MANUAL.

PCM: на странице «SPDIF SETUP» выберите «PCM» а затем выберите между «SPDIF left/right, SPDIF LS/RS, SPDIF C/LFE»: «SPDIF L/R» означает стерео — левый/правый канал, «SPDIF LS/RS» означает окружающий и низкочастотный канал.

LPCM OUT: В пункте выход SPDIF выберите 48 к, 96 к. Диск сможет воспроизводиться с разными форматами уплотнения.

Примечание

PCM включает в себя информацию двух каналов. Если ваша аппаратура поддерживает цифровой аудиodeкодер, установите выход SPDIF в положение RAW (Необработанный выход); если декодер поддерживает только PCM, будет потеряна информация канала. Рекомендуем установить «PCM channel» в пункте «SPDIF L/R» и установить «DOWNMIX» в меню «STEREO».

DOLBY DIGITAL SETUP (Настройка Dolby Digital)

Нажмите кнопку SELECT для входа на страницу «DOLBY DIGITAL SETUP PAGE», где можно выбрать две настройки: «left+right», «dynamic areas condensation» (левый+правый, уплотнение динамических областей).

Left+right: в пунктах «left+right» находится настройка «stereo». Можно выбрать левый канал, правый канал и смешанный канал. «stereo» означает стерео сигнал, «Left» означает левый сигнал, «Right channel» означает сигнал правого канала, «MIX channel» означает средний сигнал левого + правого каналов.

VIDEO SETUP (Видеонастройка)

В меню видеонастройки имеют опции COMPONENT VIDEO, TV MODE, QUALITY SETUP.

COMPONENT (Компонент): На странице «Video setup page» выберите компонент видео, нажмите кнопку SELECT и в подменю выберите «OFF, YUV или RGB».

QUALITY SETTING (Настройка качества): Нажмите ОК или кнопку направления «вправо», с помощью кнопок вверх, вниз выберите резкость, контрастность, цветовую регулировку, тон, насыщенность, яркость.

Warmth Filter (Тепловой фильтр): Изменяется для качества изображения.

PREFERENCE SETUP (Настройка по предпочтению)

Когда открывается лоток для диска, можно произвести настройку PREFERENCE SETUP. Эта настройка включает в себя TV SYSTEM, AUDIO, SUBTITLE, DISC MENU, PARENTAL, DISC MENU LANGUAGE, DEFAULT и т. д.

TV TYPE (Телевизионная система)

Для настройки телевизионной системы имеются три опции: PAL, AUTO, NTSC.

Примечание

Кнопка P/N на пульте дистанционного управления может изменять систему видеовыхода проигрывателя лишь временно. Она оказывает влияние на заданную по умолчанию настройку.

SOUND (Звук)

Это настройка языка озвучания по умолчанию.

Настройте проигрыватель в соответствии с вашей телевизионной системой.

Если имеется возможность воспроизведения разных языков озвучания, то вы можете настроить разные языки озвучания, включая английский, французский, испанский, китайский, японский, корейский, русский, тайский и т. д.

SUBTITLE (Субтитры)

Это настройка языков субтитров по умолчанию.

При воспроизведении диска с разными языками субтитров можно настроить проигрыватель на разные языки, включая английский, французский, испанский, китайский, корейский, русский, тайский и т. д.

Если диск содержит языки субтитров по умолчанию, то он покажет их при загрузке.

DISC MENU LANGUAGE (Язык меню диска)

Это настройка языка меню диска по умолчанию во время воспроизведения диска. Если диск содержит язык меню по умолчанию, он будет показан при загрузке.

PARENTAL (Родительская настройка)

Нажмите кнопки вверх, вниз для выбора настроек «G, PG13, Manhood, OFF» на странице родительского контроля. При выборе «G или G13» нажмите кнопку OK и войдите на страницу пароля «—PASSWORD PAGE—». Ввод пароля завершает настройку родительского контроля.

DEFAULT (По умолчанию)

Когда вы выбираете RESET (Возврат в исходное состояние), настройка изменится на заданную по умолчанию, за исключением настройки родительского контроля и пароля.

PASSWORD (Пароль)

Страница PASSWORD PAGE позволяет включить и отключить пароль и внести изменения в функцию пароля. Для изменения пароля нажмите кнопку SELECT, войдите на страницу «изменение пароля», в графе «старый пароль» введите старое слово, а в графе «новый пароль» — новый пароль. В графе «подтвердить па-

роль» введите новый пароль еще раз и нажмите кнопку SELECT для подтверждения.

EXIT MENU (Выход из меню)

Для выхода из меню переведите курсор на удаляющие пункты «X» и нажмите кнопку OK или кнопку SETUP, которая тоже позволяет выйти из меню.



КРАТКОЕ ОБЪЯСНЕНИЕ ТЕРМИНОВ

Номер фрагмента

Эти фрагменты записываются на диски DVD. Оглавление разбивается на много разделов, которые кодируются. С помощью этих разделов можно быстро найти специальные части видеофильма.

Субтитры

Это строки, появляющиеся в нижней части экрана, которые дают перевод диалогов или переписывают их. Субтитры записываются на диски DVD максимум на 32 языках.

Язык индикации

Этот язык отображает на экране информацию о диске или операции.

Аудио

Язык, записанный на дисках; максимальное количество языков – 8.

Время

Указывает время воспроизведения, которое прошло от начала диска или заголовка. С его помощью легче найти специфическую сцену (некоторые диски не имеют эту функцию).

Номер заголовка

Эти номера записываются на диски DVD. Когда диск имеет более двух фильмов или частей, эти фильмы нумеруются как заголовки 1, заголовки 2 и т.д.

Номер трека

Эти номера присваиваются трекам, которые записываются на диски CD. Они позволяют быстро найти конкретный трек.

ANGLE (Угол)

Некоторые диски DVD записаны со сценами, которые снимались одновременно с разных камер (то есть под разными углами зрения). Нажмите кнопку ANGLE для просмотра сцен под другими углами.



ЧИСТКА И УХОД **Обращение с дисками**

Держите диск за края таким образом, чтобы на поверхности не оставались отпечатки пальцев.

Грязь, царапины и отпечатки пальцев могут вызвать пропуски сцен и искажения.

Не пользуйтесь чистящими аэрозолями, бензином, жидкостями от статического электричества и другими растворителями.

Старайтесь не ронять и не гнуть диски.

Не пытайтесь закрыть лоток, когда диск вставлен неправильно.

Храните диски в футлярах, когда они не используются.

Уход

Протирайте мягкой, влажной тканью. Совершайте движения от центрального отверстия к краю диска.

Неправильное хранение дисков

Диски могут повреждаться, если хранятся в следующих местах:

- Под прямым воздействием солнечного света.
- Во влажных или пыльных местах.
- Под воздействием тепла или нагревательных приборов.

Техническое обслуживание проигрывателя

Перед техническим обслуживанием проигрывателя обязательно выключите питание и выньте вилку из сети.

Следите за чистотой проигрывателя. Если поверхность загрязнена, протрите ее сухой мягкой тканью.

Никогда не применяйте спирт, бензин и другие химикаты для протирки корпуса. Не пользуйтесь сжатым воздухом для удаления пыли.

При возникновении проблем обращайтесь к специалистам.

Проверьте следующую таблицу с целью выявления возможной причины проблемы, прежде чем обращаться в сервисный центр. Некоторые простые проверки или настройки с вашей стороны могут ликвидировать проблему и восстановить работоспособность проигрывателя.

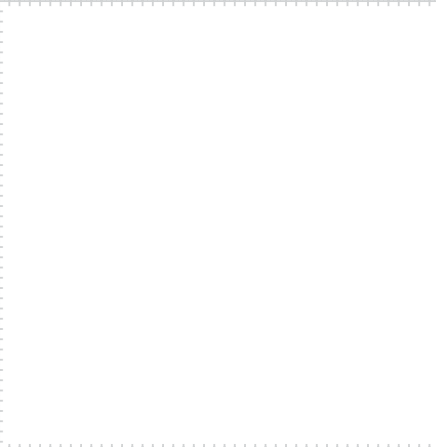
Доверьте техническое обслуживание проигрывателя специалисту.

Неисправность	Предлагаемое решение проблемы
Нет питания	Вставьте вилку шнура в сетевой розетку и нажмите на кнопку включения.
Диск не читается	Нормальное время доступа к дискам DVD, VCD составляет 5–10 секунд, а к дискам MP3, WMA, JPEG – 10–15 секунд. Если диск поврежден, грязный или плохо записан, замените его. Код диска отличается от кода проигрывателя.
Нет картинки	Убедитесь, что оборудование правильно подключено. Убедитесь, что настройка AV соответствует формату видео выхода (см. Настройка телевизионной системы).
Картинка искажена	Видео выход проигрывателя не соответствует настройке телевизионного входа (см. Основное соединение, раздел Взаимосвязанные настройки). Используется выход YcbCr, который неправильно отображает цвет. Убедитесь в правильном подключении (см. Основное соединение)
Нет звука	На проигрывателе установлен режим отключения звука. Оптический или коаксиальный выход не предназначен для передачи звука. Настройка «SPDIF OUTPUT» проигрывателя находится в положении «OFF» (см. «Настройка SPDIF»).

- Нет картинки 4:3 или 16:9
- Выберите правильную настройку в пункте TV SHAPE (Форма экрана), которая должна соответствовать телевизору. При использовании коаксиального выхода нельзя слышать звук. Настройка «SPDIF OUTPUT для «PCM». Вы должны выбрать «SPEAKER SIZE» (Уровень громкости) в настройке «DOWNMIX» как «LT/RT» или «STEREO», «PCM» для «SPDIF L/R» (см. «AUDIO SETUP»)
- Пульт дистанционного управления не работает
- Проверьте батарейки и их полярность. Замените севшие батарейки. Направьте пульт на датчик дистанционного управления с расстояния не более 5 метров. Не действуют кнопки пульта или проигрывателя или другие ненормальные явления
- Выключите проигрыватель и затем включите его снова. Кроме того, можно выключить проигрыватель, отсоединить электрический шнур на 5–10 минут и затем подключить его снова.
- Забыли пароль
- При введении старого пароля введите 136900.

Товар сертифицирован в соответствии с законом «О защите прав потребителей»

Установленный производителем в соответствии с п.2 ст.5 Федерального Закона РФ «О защите прав потребителей» срок службы для данного изделия равен 7 годам с даты изготовления при условии, что изделие используется в строгом соответствии с настоящей инструкцией по эксплуатации и применяемыми техническими стандартами.



Товар сертифицирован в соответствии
с законом «О защите прав потребителей»

