

# **USB 隨身儲存碟(USB Flash Disk)**

## **中文使用手冊**

### **簡介**

謝謝您購買 USB Mass Storage Disk (UMSD)。這份手冊能引導您如何使用 UMSD 及隨產品所附屬的應用程式。

### **安全注意事項**

在您使用 UMSD 及隨產品所附屬的應用程式時，請仔細的閱讀本手冊說明的程序，以確保您能正確的使用 UMSD。

下列安全注意事項的目的在於告訴您如何安全正確地操作本產品。請詳細閱讀並確保您已明白它們後，才開始繼續閱讀本冊其他部份。



**警告** 本標表示如果您忽視或操作錯誤便可能導致身體受傷或產品的損壞。



## 警告

- 不要企圖分解或改變產品的任何部份，這部份並不包含在手冊的說明中。
- 本產品嚴禁接觸到水或是其他液體。當您不小心讓產品觸碰到水或是其他液體時，請立刻從電腦上拔除。若您繼續使用，可能導致產品的電氣短路或是起火。
- 請勿用濕手在電腦上做插拔 UMSD 的動作，這個動作有可能會造成產品的電氣短路。
- 請勿讓本產品靠近火源或高熱的地方。
- 請勿讓本產品接近電磁波干擾源，暴露在電磁波下有可能造成產品的故障或資料的錯誤。

## 系統需求

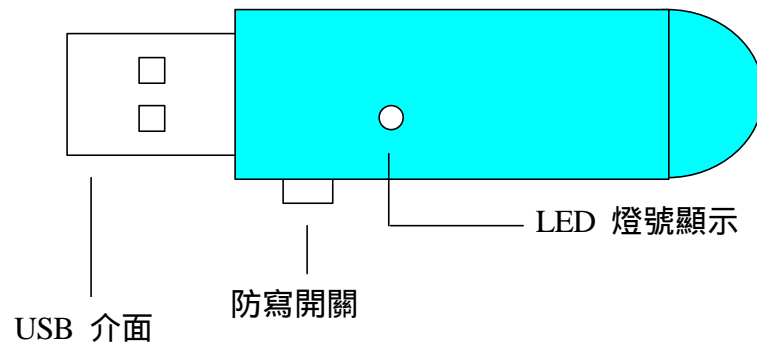
必須符合下列的系統需求，才能使用 UMSD 及安裝所附屬的應用程式。

- 電腦型號                      IBM PC/AT 兼容電腦，Power Macintosh，PowerBook，iMAC 或 iBook
- 作業系統                      Windows 98 第二版，Windows 千禧版(Windows ME)，Windows 2000，Windows XP，Linux 2.4 或

以上， Mac OS 9.0 或以上

- 介面 USB
- 硬碟需求空間 3 MB 或以上
  - Windows 98 第二版並沒有內建大量儲存裝置的驅動程式(Mass Storage Driver)，您必須安裝隨產品附上的驅動程式，才能在 Windows 98 第二版中使用。
  - 本產品可在大多數平台上直接使用，然而當你要執行隨本產品所附的軟體時，“Setup.exe”應用程式會自動安裝專屬的驅動程式，如此應用程式才能正確的執行。
  - 隨本產品所附的軟體，只能在微軟視窗作業系統上執行，目前並不支援麥金塔作業系統與 LINUX 作業系統。
  - UMSD 的基本功能可以在上述的微軟視窗作業系統中使用。

## 部 件 指 南



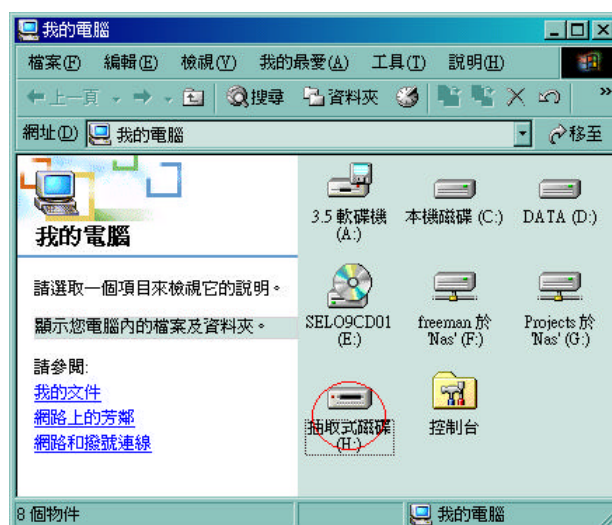
USB 介面： 這個介面是用以提供本產品連接至電腦 USB 埠。

防寫開關： 如果您把開關切至“ON”，裝置的狀態會變成防寫，此時您只能讀取，但無法寫入任何資料或檔案到裝置上。

LED 燈號顯示： LED 燈號會顯示目前裝置的狀態。當裝置正在被使用時 LED 燈會快速閃爍。

## 基本功能

### 1. 插拔與操作



當您把裝置插入電腦的 USB 埠，您可以在檔案總管中看到移動式磁碟的圖示。

在麥金塔的電腦中，當您把裝置插入 MAC 的 USB 埠時，您可以在桌面上看到一個新增的磁碟機。

在 **Linux** 作業系統中，您可以利用”mount “指令把裝置掛上系統。

- ． 首先把裝置插至主機的 USB 埠。
- ． 執行 `cd /etc/sysconfig/ ( cat /etc/sysconfig/hwconf | more )`。
- ． 接著查看 `hwconf` 檔案，檔案中會記錄主機上所有裝置的資訊，此時記下掛載點(mount point)
- ． 之後在 `/mnt` 中新建一個目錄(ex: `mkdir /mnt/usbHD` )
- ． 然後，執行 `mount /dev/sda /mnt/usbHD` （假設掛載點是 `dev / sda` )
- ． 當裝置正確的掛上系統後就可以立即使用。

## 2. 讀寫資料或檔案

您可以把裝置當成一般的硬碟使用，任何的檔案或資料都可以做讀、寫、拷貝、刪除的操作。

## 3. 防寫開關

如果您把開關切至 “ON” ，裝置的狀態會變成防寫，您只能讀取，但無法寫入任何資料或檔案到裝置上。您可以在任何時候切換防寫開關，但囿於 Linux 作業系統的限制，防寫開關無法在裝置還插在主機上時做切換，只能拔除裝置後切換防寫開關。

## 4. 拔除

當您完成某些動作後，您可以在裝置 LED 沒有快閃下拔除裝置。然而，在 Windows 千禧版、Windows 2000 作業系統中，請您一定要遵循著安全移除的方法拔除裝置。當您把裝置插至電腦的 USB 埠後，您可以在視窗的工作列上發現如下所示的圖示。



雙擊(Double click) 這個圖示後，會彈出”拔除或退出硬體”的視窗。此時您可以選擇您想要移除的裝置，然後點選”停止”鍵，之後作業系統會再跟您確認是否真的要除移，按下”確定 ”鍵後，就會出現”可以放心移除硬體” 的視窗，此時您就可以放心的自電腦上拔除裝置了。 .



### 警告

當您移除 UMSD，請確定 LED 燈並沒有在快速閃爍。

如果 LED 燈是在快速閃爍，這表示作業系統和 UMSD 之間仍有資料在傳輸，此時請不要拔除 UMSD，否則有可能造成 UMSD 裏的資料或是檔案毀損。



### 警告

如果您在 Windows 千禧版 Windows 2000 沒有遵循著安全移除的方法拔除裝置的話，這有可能造成 UMSD 裏的資料或是檔案毀損。

在麥金塔電腦，您可以在桌面拖曳移動式磁碟的圖示至垃圾筒。這個動作會把磁碟做退出系統。

在 Linux 作業系統，您可以使用“umount”指令來載卸裝置。

## 分割區的型別

我們可以把裝置分割成三塊磁碟分割區。我們將以下列術語稱呼這些磁碟分割區：

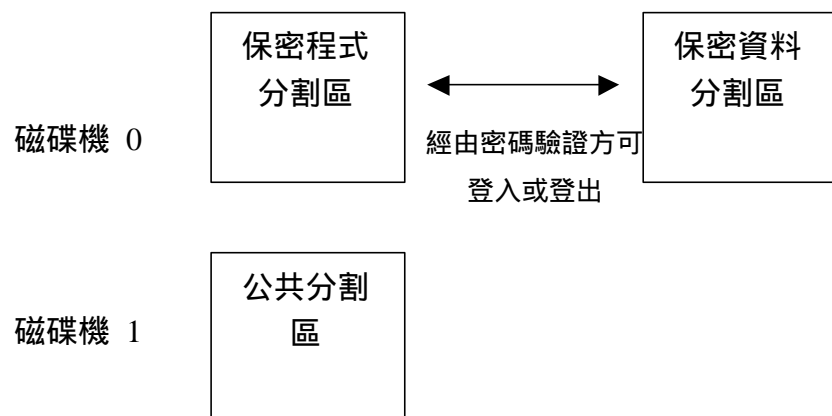
1. 公共磁碟分割區 這塊區域是沒有保密功能的，你可以做任何基本功能的操作。基本功能的操作，請參考上述“基本功能”的節章。
2. 保密分割公共資料區 這塊區域是讓您在放置隨本產品所附的應用程式的區塊。然後，你一樣可以對這塊區域做基本功能的操作。基本功能的操作，請參考上述“基本功能”的節章。
3. 保密分割保密資料區 在沒有使用隨本產品所附的應用程式時，是看不到這個區域的。當您在應用程式上執行“登錄”的動作後，儲存區會從保密程式區切換至保密資料區，在切換成功之後您才會看到這區域。你可以對這堆區域做任何基本功能的操作。基本功能的操作，請參考上述“基本功能”的節章。



☞ 您同時只能看到一個儲存區，儲存區不是“保密程式區”就是“保密資料區”。

在 UMSD 中，你可以選擇下列分割區的組合：

1. 一個磁碟機無保密功能 把裝置變成沒有保密功能，任何人都可以存取使用。
2. 一個磁碟機有保密功能 把裝置變成二個分割區，保密程式分割區和保密資料分割區。保密程式分割區任何人都可以存取使。保密資料分割區必須經過密碼驗證後才能存取。
3. 公共磁碟分割區+保密分割區 此功能目前尚未完備，我們將在未來的版本提供此功能。



上述的操作，可參考上面的圖示說明。



## 在 Windows 平台使用軟體

### 應用程式的安裝與移除安裝：

#### 安裝應用程式：

當您要在 Windows 作業系統安裝應用程式時，在 Windows XP 或 Windows 2000 下，您的使用者權限必須是 administrator。

#### USB 介面注意事項

請您確定將裝置連接到電腦 USB 埠前，已從光碟或是軟碟安裝 UMSD.EXE 應用程式。如果您在安裝該應用程式後才將裝置插至電腦的 USB 埠，系統會自動選擇正確的 USB 驅動程式。在 Win XP 中若您在安裝該應用程式後才將裝置插至電腦的 USB 埠，則須再安裝一次 UMSD 驅動程式才可使用應用軟體。如果您的 UMSD 先插至電腦的 USB 埠，然後才安裝該應用程式的話，這樣的動作在某些作業系統(例如 Windows 98 第二版)，需要重新拔插裝置後，安裝的驅動程式才能正確使用。

1. 找到  “Setup.exe”程式。  


您可以在裝置中或隨產品所附的光碟、軟碟片中找到。

2. 雙擊圖示。
3. 之後，請您跟隨著程式視窗的導引完成安裝。

#### 移除應用程式：

若要移除已安裝的應用程式，在視窗作業系統您可以點選 [開始] [設定] [控制台] [新增移除程式]。在[新增移除程式]的視窗裏您可以找到該應用程式，按下[變更/移除]鍵後作業系統就會執行除移您所選定的應用程式的動作。你也可以在視窗作業系統工作列上點 [開始] [程式集] [UMSD] [Uninstall UMSD 1.2] 移除應用程式。

#### 注意：

- 您僅需在首次將裝置透過 USB 介面插至電腦 USB 埠時安裝 USB 驅動程式。由第二次開始即不需再安裝。
- 請勿在安裝期間中途取消安裝，如果安裝不完整有可能造成裝置或 UMSD 會無法正常動作。
- 在安裝的期間，若是有不正常的結束或安裝程式自行取消安裝，請至“問題排解”章節查看可能不正常結束的原因。

## 安裝 USB 驅動程式：

在 Windows XP 或 Windows 2000 下，您安裝驅動程式時的使用者權限必須是 Administrator。

當您把裝置插至電腦 USB 埠後，作業系統會找到適合的驅動程式，或出現“新增硬體精靈”的對話框。您可以手動安裝驅程式或經由執行“Setup.exe”程式自動安裝驅動程式。

在安裝期間，如果有出現“未發現數位簽章”的訊息時，您不需理會此訊息，請按下[ 確定 ] 鍵繼續執行安裝。

## 第一次使用 UMSD.exe：



**警告** 由於 UMSD.exe 同時只能處理一個裝置，如果您不使用“重新分割設定”、“更改密碼”或“登入”等功能。你可以同時插入多隻裝置。如果你要使用這些功能，請在執行這些功能之前拔除其他的裝置，否則 UMSD.exe 執行後可能會有不正常的結果，亦有可能造成資料遺失的現象。

在您正確的安裝“UMSD.exe”與驅動程式後，UMSD 圖示會自動出現在工作列上。



UMSD.exe 會依照裝置上分割區類別的不同而有不同的功能選項：

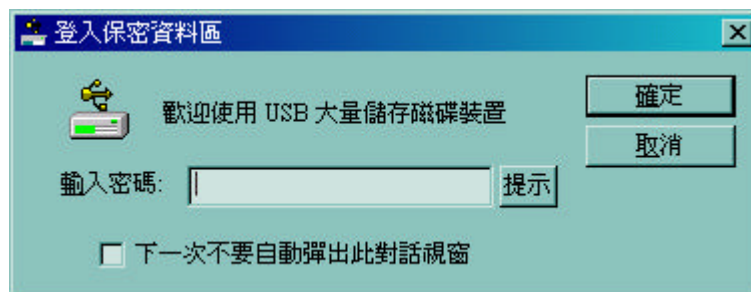
- 您可以用滑鼠右鍵去點選視窗工作列上 UMSD 目錄。這個動作會依照您目前所在的分割區而顯現你所能選擇的功能。例如，預設的分割區類別是“公共磁碟分割”，此時你只能做“重新分割”的動作，如下圖所示。



- 如果您現在裝置的分割是“保密分割”，您就會看到如下圖所示的目錄選單。



- 如果裝置目前的分割類別是“保密分割”，當您在視窗工作列上雙擊 UMSD 圖示後，會彈出“登入保密資料區”的視窗，如下圖所示。



當您的裝置有啟動保密功能後，以後只要您一插至電腦 USB 埠時，“登入保密資料區”視窗會自動彈出。

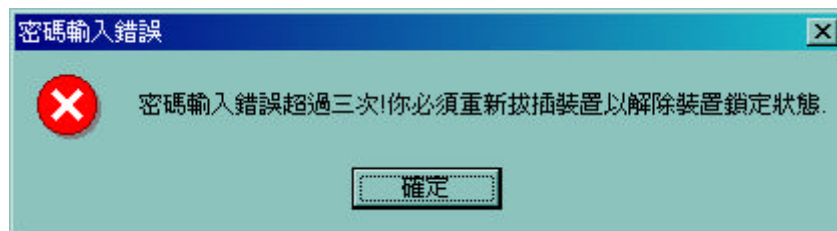
### 登入保密資料區：

1. 在工作列上雙擊 UMSD 圖示，或者在 UMSD 目錄選擇 [ 登出 ]。
2. 在“輸入密碼”列中輸入密碼，預設的密碼是“0000”。
  - 您可以在“登入保密資料區”建立密碼提示。一但您建立密碼提示後，

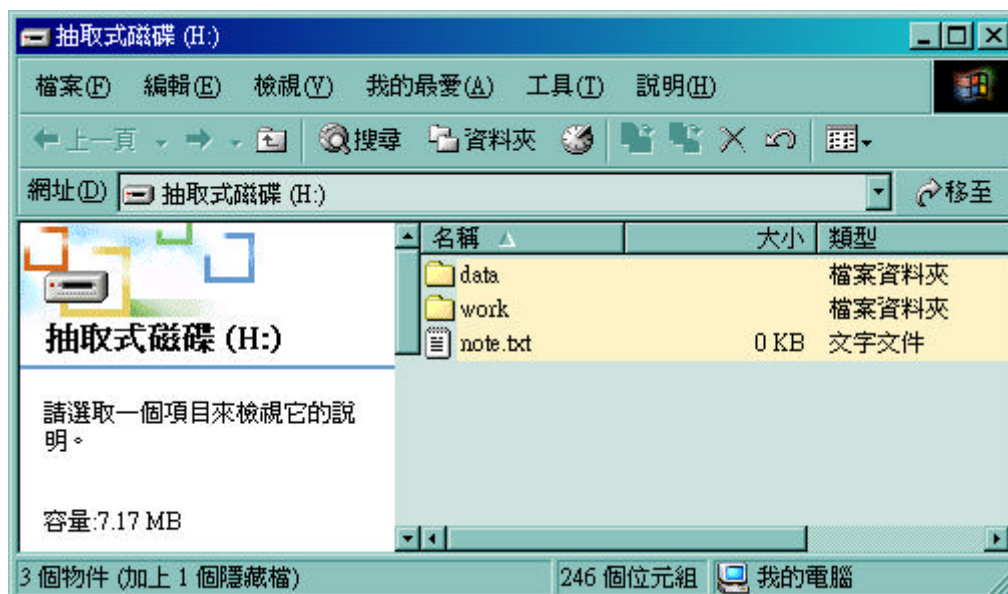
當您忘記輸入的密碼時，您可以在“登入保密資料區”點選“提示”，提示您之前輸入的密碼。



- 你有三次輸入密碼錯誤的機會，一旦三次輸入都錯誤時，會彈出如下圖的視窗，此時您必須重新拔插裝置，否則您無法再對裝置做任何動作。



3. 按下[ 確定 ] 鍵。
4. 登入成功後，檔案總管會彈出一個如下圖所示的視窗，是顯示淡黃色背景的“保密資料區”內容視窗，隨後您就可以對“保密資料區”做基本的操作了。



- 在 Windows 2000 系統，有時候檔案總管彈出視窗的時間會久一些，最久約要十秒鐘。

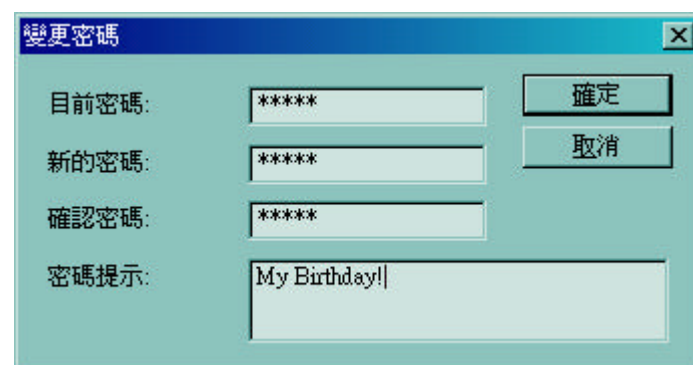
## 登出保密資料區：

1. 在工作列上雙擊 UMSD 圖示，或者在 UMSD 目錄上選擇[ 登出 ]。
2. 登出之後，檔案總管會彈出一個顯示“公共資料區”內容的視窗，隨後您就可以對“公共資料區”做基本操作了。
  - 在 Windows 2000 系統，有時候檔案總管彈出視窗的時間會久一些，最久約要十秒鐘。

## 變更密碼：

使用者可以在 UMSD 目錄上選擇“變更密碼”，並可以輸入密碼提示，但這個選項只會出現在當您位於“公共資料區”內時。

1. 在工作列上單擊 UMSD 圖示，在之後彈出的目錄中選擇 [ 變更密碼 ]，之後會彈出“變更密碼”的視窗。



2. 在“目前密碼”列中輸入您的密碼。出廠預設的密碼是 0000。在您執行過“重新分割設定”的動作後，您的密碼會被預設為 0000。
3. 在“新的密碼”列中輸入您想要變更的密碼。
4. 在“確認密碼”列中再次輸入您新的密碼。
  - 您輸入的密碼長度不得大於八個字元。
5. 您可以在“密碼提示”列輸入提示字串。但您準備儲存提示字元時，裝置的防寫開關必須置於 OFF(可讀可寫的狀態)。

## 重新分割設定：

這部份是在說明“分割類別”的章節，您可以在裝置上做“重新分割設定”的動作。



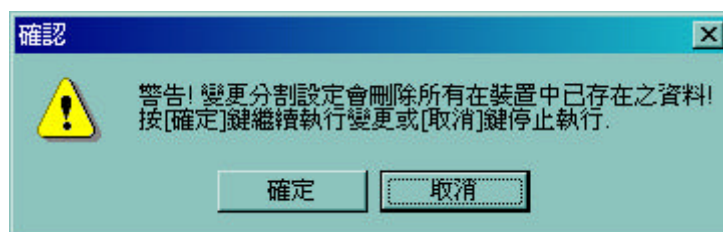
**警告** “重新分割設定”的動作，會清除裝置上所有的資料與檔

案，且這個動作是不可回復的，你必須先行備份在裝置上所有重要的資料與檔案。

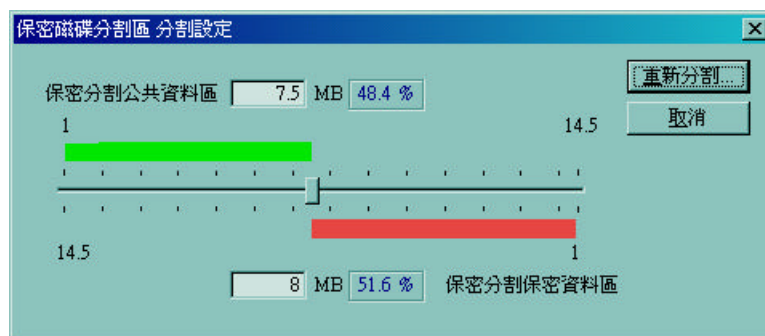
1. 把滑鼠移至工作列上點選 UMSD，然後在其選單選擇[分割]，之後就彈出“分割儲存區”的視窗。



2. 選擇您要的分割型別。
3. 如果您選擇“一個磁碟分割區無保密功能”，按下[分割] 鍵，會再跳出一個確認視窗，確認您是否備份好所有資料或檔案。



4. 如果您選擇“一個磁碟分割區開啟保密功能”，會接著跳出“保密磁碟分割區分割設定”的視窗。您可以在視窗上調整您欲分割“保密分割公共資料區”與“保密分割保密資料區”的大小。完成設定後，按[重新分割] 鍵，會再跳出一個確認視窗，確認您是否備份好所有資料或檔案。



5. 當新的分割完成後，您會看到這樣的訊息。





## 開 機 功 能

Bootup.exe 程式可以讓您把裝置製作成具有開機功能的開機磁碟。在您執行本程式之前，請先閱讀下列注意事項：


- 1) 本程式只能在 Windows 98 中執行(因 Windows ME 只能對 C 磁碟寫開機磁區，而其他的作業系統有不同的方式製作開機磁碟)。
- 2) 本程式使用時，請關掉防毒程式。
- 3) 本程式只能在『系統』磁碟(Windows 所在目錄)中安裝開機程式。
- 4) 請把防寫開關切至於"OFF"的位置。
- 5) 使用本程式時，同時只能針一個裝置做處理。



**警告** 如果您登入至“保密分割保密資料區”，執時 Bootup.exe 的話，這個動作會把“保密分割保密資料區”的資料或檔案清楚，且製作完畢後裝置仍然是無法變成開機磁碟。



請依照下列步驟製作開機磁碟：

- 1) 在隨產品所附光碟或是軟碟片中您可以找到此程式，雙擊  BootUp1.2.exe 圖示。

之後請隨著視窗畫面引導完成安裝，之後您可以在[開始] [程式集] [BootUp Creator] [BootUp Creator V1.2] 執行程式或者在桌面雙擊圖



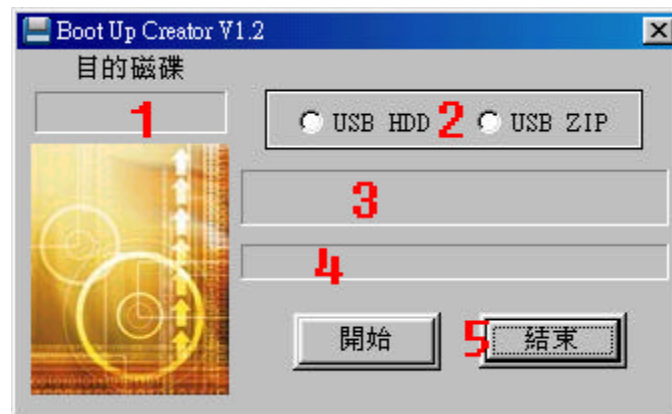
示。

- 2) 執行程式後會出現如下圖的視窗。





3)



程式的視窗介面可分為五大區

- 1 顯示即將動作的磁碟機。
- 2 選擇開機功能別。
- 3 程式訊息顯示。
- 4 程式進度指示。
- 5 開始或結束程式。

4)

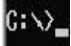



本程式會自動找尋目的磁碟機，並會顯示在視窗上。

5.



選擇您要的開機型別。

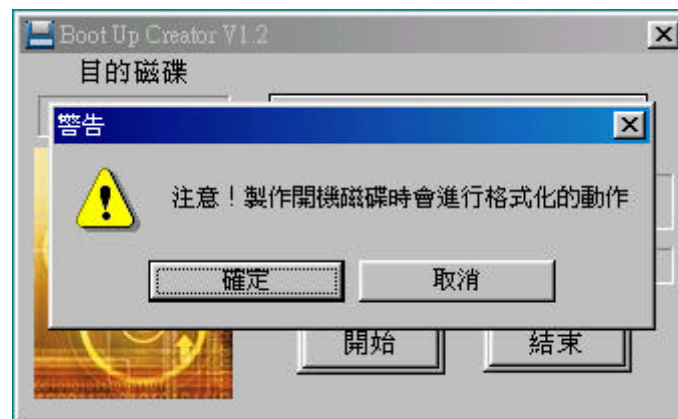
- 若選擇製作 USB HDD 開機，裝置開完機後會變的  提示符。
- 若選擇製作 USB ZIP 開機，裝置開完機後會變成的  提示符。
- 在啟動安全功能的情況下，您只能選擇 USB ZIP 開機。

6)



選擇完畢後，按 【 開始 】 鍵，開始進行安裝開機程式。

7)



程式一開始時，會出現警告訊息，告知使用者程式在處理時，會進行格式化動作。



**警告** 請注意，本程式會執行格式化的動作，並會清除儲存區的資料或檔案。

- 如果您是把裝置分割成 "一個磁碟無保密功能" 時，您在磁碟上的所有資料都會被 Boot up Creator 程式清除。
- 如果你的裝置是被分割成 "一個磁碟有保密功能" 時，保密程式區和保密資料區，只有保密程式區會被格式化，而在保密程式區的資料與檔案都會被清除。

8)



完成時會顯示『製作完成，請拔插裝置』的訊息，請務必拔插裝置。

**錯誤訊息說明：**

下列錯誤訊息亦適用在 1.2 版。



當出現此訊息時，是裝置不在電腦上。



當出現此訊息時，是裝置的版本不同。



當出現此訊息時，是指您的裝置處於唯讀狀態，請打開唯讀開關即可正常使用。



當出現此訊息時,有可能是裝置中途被拔出,或磁碟機的容量不足所造成的錯誤。



當出現此訊息時,有可能是您的 Windows 98 安裝不完整,而造成無法拷貝檔案的錯誤。(請確認以下的路徑是存在的 \WINDOWS\COMMAND\EBD )

#### 附錄說明：

- 本機磁碟、抽取式磁碟屬性圖示(ICON)，必須要在 WINDOWS 2000 以上(含)的作業系統才會顯示其不同，在 98 下都只會顯示抽取式磁碟的圖示。
- 安裝完開機程式後，裝置內含是開機必備的檔案，請不要隨意刪除任何，以免造成無法開機的情況。
- 若要使用本裝置開機，必須先在 BIOS 中設定好開機設定，相關的開機設定請參考主機板說明手冊。
- 我們致力於相容各家主機板的開機功能，但因各家主機板 BIOS 的設計不同或是變更，我們無法保證所有的主機板皆能成功開機。
- 因 Award 於 2002 年 3 月變更 BIOS SPEC. 造成 USB ZIP Boot Up 的開機方式與先前有所不同,故 6808 版的 Boot Up Utility 無法支援新版 Award BIOS USB ZIP Boot Up。
- 執行完本程式後，會磁碟內會有這些檔案(如下圖所示)。



## 已知問題

**問 題：**防寫開關無法在麥金塔電腦上的 Mac OS 10.1.4 作業系統上做線上切換(On-Line Switch)。



**警告** 如果您在麥金塔的 Mac OS 10.1.4 作業系統上做線上切換 (On-Line Switch)防寫開關後，又接著對裝置做讀取/寫入的動作時，這個行為有可能會造成系統停滯。

**解決方式：**您必須把裝置離線(拔除)後，才能切換防寫開關。關於系統會停滯的現象，我們會在最近的版本裏修正。

**問 題：**若你的電腦之開機作業系統不是位於 C 硬碟，應用軟體安裝時其安裝路徑會不正常。

**解決方式：**可手動從 C:\program files\UMSD 目錄中去執行應用軟體 UMSD。我們會設法在最近的版本裏修正。

## 問題排解

請先確認下列事項：

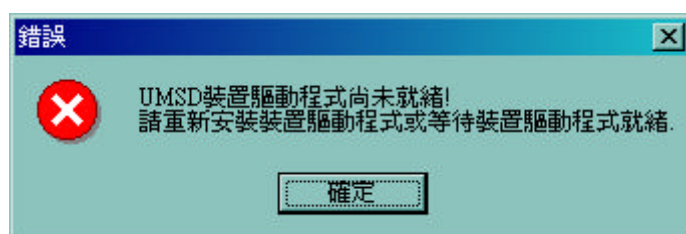
1. 裝置是否正確的連接至電腦 USB 埠上？
2. 裝置上的 LED 燈是否正常的閃爍？

☞ 如果裝置的功能都正常，當您把裝置插至電腦 USB 埠上時，LED 應該會快閃爍約五秒。當您發現 LED 閃爍不正常，或是息滅時，請重新拔插裝置。如果裝置重新插上電腦 USB 埠後仍有不正常的現象，請您與產品代理商連絡。

如果上述二事項，其中有一個是不正常的話，您就無法檢查 USB 驅動程式目前的狀態。

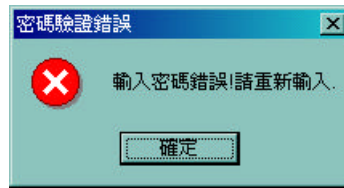
當您完成上述確認步驟後，如果有“新增硬體精靈”或“發現新硬體精靈”出現時，請按[取消]鍵，並由[ 開始 ] [ 程式集 ] [ UMSD ] [ Install Driver ] 重新安裝裝置(UMSD)的驅動程式。

當您把裝置插至電腦 USB 埠時，作業系統會出現“發現新硬體”的視窗。此時，請您等候五至十秒讓作業系統設定裝置的狀態，之後請按[ 確定 ]鍵。如果這個視窗會一直重覆出現的話，請由 [ 開始 ] [ 程式集 ] [ UMSD ] [ Install Driver ]重新安裝 裝置(UMSD)的驅動程式。



當您執行“重新分割設定”時,如果出現如上圖的錯誤訊息，請與產品的代理商聯絡。但，你仍可正常對裝置做基本的操作。





當您在“登入保密資料區”視窗輸入錯誤的密碼時，會出現如上圖的錯誤訊息。如果您的輸入錯誤的密碼超過三次，UMSD.exe 程式會自動把裝置離線，您必須重新拔插裝置才能夠正常使用。