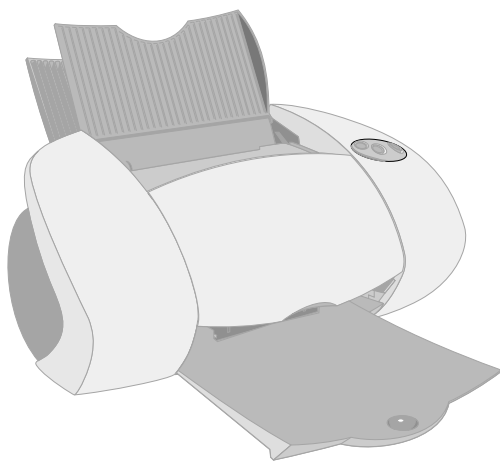


LEXMARKTM

Z65 Color JetprinterTM

Руководство пользователя



Декабрь 2001 г.

Сведения по безопасности

- Используйте только блок питания Lexmark, поставляемый с этим устройством, или поставляемый на замену блок питания, одобренный компанией Lexmark.
- Подключите кабель питания к розетке, расположенной недалеко от продукта в легкодоступном месте.
- Обслуживание и ремонт, не описанные в этом руководстве, должны производиться опытным специалистом.

Программа Energy Star

Программа EPA ENERGY STAR Office Equipment представляет собой попытку совместно с производителями компьютеров внедрить на рынок экономичные продукты и снизить загрязнение воздуха, вызванное производством энергии.

Участвующие в этой программе компании предлагают персональные компьютеры, принтеры, мониторы и факсы, которые отключаются во время простоя. Эта функция позволяет сэкономить до 50 процентов электроэнергии. Компания Lexmark считает участие в этой программе предметом своей гордости.

Как участник программы Energy Star, Lexmark International, Inc. определила, что данный продукт соответствует рекомендациям Energy Star по экономии электроэнергии.

Соответствие стандарту Industry Canada

Данное цифровое устройство класса B отвечает всем требованиям Правил использования в Канаде оборудования, создающего помехи.

Avis de conformité aux normes d'Industrie Canada

Cet appareil numérique de la classe B respecte toutes les exigences du Règlement sur le matériel brouilleur du Canada.

Соответствие директивам Европейского Сообщества (ЕС)

Данное устройство соответствует требованиям по безопасности директив Комитета ЕС 89/336/ЕЕС и 73/23/ЕЕС на основе сближения и согласования законов стран-участников относительно электромагнитной совместимости и безопасности электрического оборудования, предназначенного для использования в указанном диапазоне напряжений.

Декларация соответствия требованиям Директивы подписана Директором отдела производства и технической поддержки компании Lexmark International, S.A., Voigny, Франция.

Данное устройство удовлетворяет ограничениям EN 55022 для оборудования класса B и требованиям по безопасности EN 60950.

Закон Великобритании о телекоммуникациях (1984)

Данное устройство разрешено для непрямого подключения к общественным телекоммуникационным системам Великобритании и имеет разрешение под номером NS/G/1234/J/100003.

Соответствие директивам Japanese VCCI

この装置は、有線電界伝導電磁界放射規格協会（VCCI）の基準に基づいてクラスB無線電界伝導電界です。この装置は、家庭環境で使用することを目的としていますが、この装置がラジオやテレビジョン受信機に近接して使用されると、受信機に影響を与えることがあります。取扱説明書に従って正しい取り扱いをしてください。

Содержание

Знакомство с принтером	1
Детали принтера	1
Использование программного обеспечения для выбора параметров принтера	2
Использование программного обеспечения для выбора необходимых параметров для печати	4
Печать из лотка для бумаги 1	5
Печать из лотка для бумаги 2	7
Печать для развлечения	9
Печать цифровой фотографии на фотокарточке (Windows) .	10
Контрольный список поиска и устранения неисправностей	13
Поиск и устранение неисправностей при установке	15
Алфавитный указатель	26

ТБлагодарим Вас за покупку принтера Lexmark Z65!

- Чтобы установить принтер в операционных системах Windows, Mac OS 8.6 - 9.2 или Mac OS X версий 10.0.3 - 10.1, выполните действия, указанные в инструкциях по установке, прилагаемых к принтеру.
- Чтобы установить принтер в другой операционной системе, например, Linux, обратитесь к файлу readme, прилагаемому к программному обеспечению принтера.
- Принтер можно подключить к сети с помощью адаптера Lexmark. Для получения сведений о настройке принтера в сети см. документацию по адаптеру.

Знакомство с принтером

Детали принтера

Печать проще, чем раньше. Данный принтер может автоматически юстировать картриджи и определять тип бумаги, загруженной в лоток 1.

Лоток для бумаги 1 (передний)

- Откройте для загрузки бумаги формата, определяемого пользователем, обычной бумаги для струйных принтеров или специальной бумаги для особых проектов.
- В лотке для бумаги 1 имеется датчик типа бумаги, который автоматически определяет следующие типы бумаги: обычная бумага, бумага с покрытием, фотобумага/глянцевая бумага и прозрачные пленки.

Лоток для бумаги 2 (задний)

Откройте для загрузки бумаги формата A4 или Letter.

Рычажок для извлечения бумаги

Нажмите при извлечении бумаги из принтера. В каждом лотке имеется рычажок для извлечения бумаги.

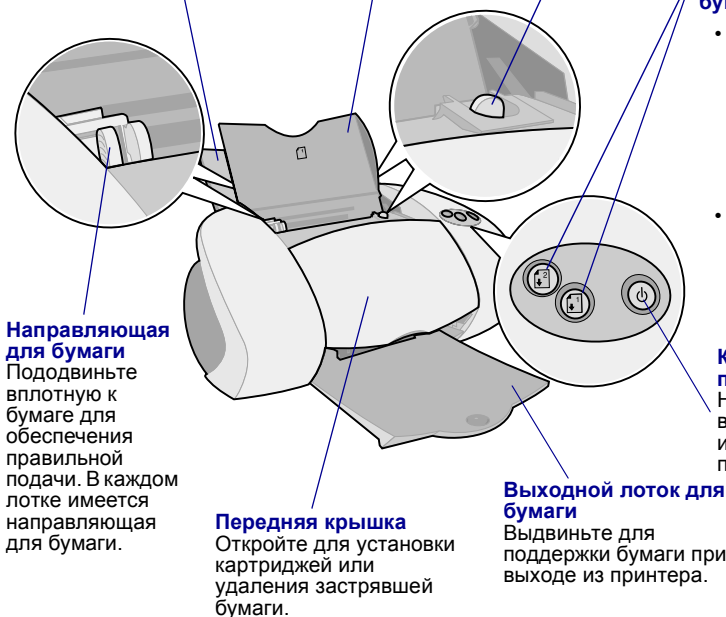
Кнопки лотков бумаги



- Нажмите один раз, чтобы выбрать лоток для бумаги 1 (передний) или лоток для бумаги 2 (задний).
- Если эта кнопка мигает, нажмите ее один раз для удаления застрявшей бумаги.

Кнопка питания

Нажмите для включения или выключения принтера.



Направляющая для бумаги

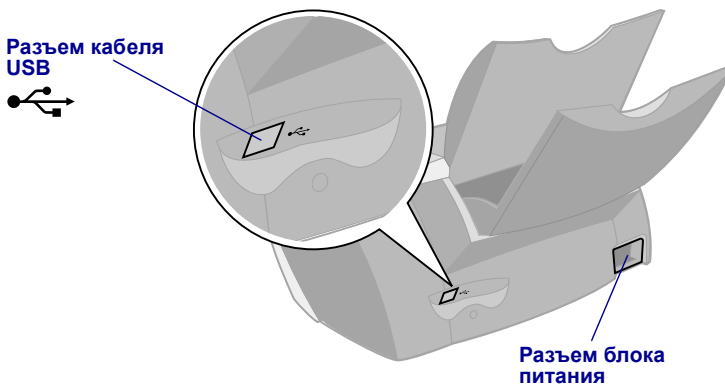
Пододвиньте вплотную к бумаге для обеспечения правильной подачи. В каждом лотке имеется направляющая для бумаги.

Передняя крышка

Откройте для установки картриджей или удаления застрявшей бумаги.

Выходной лоток для бумаги

Выдвиньте для поддержки бумаги при выходе из принтера.



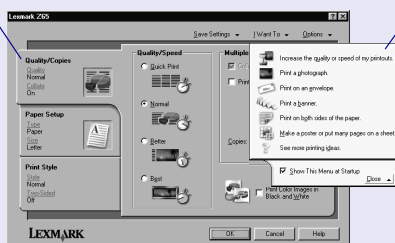
Для получения сведений о подключении принтера к сети с помощью адаптера Lexmark см. документацию, прилагаемую к адаптеру.

Использование программного обеспечения для выбора параметров принтера

Параметры печати (только Windows)

Используйте вкладки **Качество/Копии, Параметры страницы и Вид** для выбора параметров принтера.

Открыв документ, выберите «Файл» ▶ «Печать» ▶ «Свойства» или «Параметры».

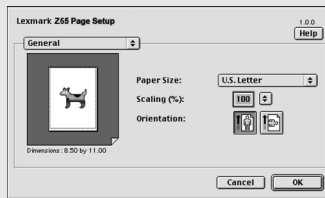
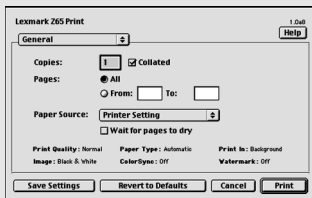


Меню «Необходимо»
Это простое в использовании интерактивное меню проектов помогает выполнить печать фотографий, плакатов, на конвертах и многое другое.

Диалоговые окна Print и Page Setup (только Macintosh)

Открыв документ, выберите «File» (Файл) ► «Print» (Печать).

Открыв документ, выберите «File» (Файл) ► «Page Setup» (Параметры страницы).



Примечание. Экраны программного обеспечения могут слегка отличаться от тех, что показаны в зависимости от операционной системы.

Для выбора параметров качества печати или типа бумаги используйте следующую таблицу:

Windows	Macintosh
<ol style="list-style-type: none"> Открыв документ, выберите «Файл» ► «Печать» ► «Свойства» или «Параметры». На вкладке «Качество/Копии» выберите параметр качества печати. На вкладке «Параметры страницы» выберите параметр типа бумаги. 	<ol style="list-style-type: none"> Открыв документ, выберите «File» (Файл) ► «Print» (Печать), чтобы открыть диалоговое окно «Print» (Печать). Во всплывающем меню в левой верхней части окна выберите «Paper Type/Quality» (Тип бумаги/Качество) или «Quality & Media» (Качество и материал). Выберите параметр качества печати. Выберите параметр типа бумаги.

В следующей таблице приведены рекомендации по выбору бумаги для каждого режима качества печати:

Качество печати	Рекомендуемая бумага
Быстрая печать	Обычная бумага для струйных принтеров, бумага различного назначения, офисная бумага или для копировальных аппаратов
Нормальное	Обычная бумага для струйных принтеров или повышенного качества, бумага различного назначения, офисная бумага или бумага для копировальных аппаратов, термонаклейка или прозрачная пленка
Улучшенное	Бумага повышенного качества, прозрачная пленка, бумага с покрытием, глянцевая или фотобумага для струйных принтеров
Наилучшее	Прозрачная пленка, бумага с покрытием, глянцевая или фотобумага

Использование программного обеспечения для выбора необходимых параметров для печати

Используйте Центр помощи Lexmark Z65 (Windows), Lexmark Z65 Control Panel (Mac OS 8.6 – 9.2) или Lexmark Z65 Utility (Mac OS X) для выполнения следующих действий:

- Юстировка и обслуживание картриджей
- Просмотр сведений о состоянии принтера, например о типе бумаге, обнаруженной в лотке 1, и уровнях чернил
- Поиск и устранение неисправностей
- Печать страницы диагностики
- Работа в сети

См. *интерактивное Руководство пользователя* (только Macintosh) для получения подробных сведений о следующих операциях:

- Юстировка и обслуживание картриджей
- Поиск и устранение неисправностей
- Работа в сети
- Использование датчика типа бумаги
- Обычные процедуры печати
- Советы по печати

Для получения сведений об открытии программного обеспечения принтера в Вашей операционной системе см. таблицу.

Windows	Mac OS 8.6 – 9.2	Mac OS X версий 10.0.3 – 10.1
На рабочем столе дважды нажмите на значок программы «Центр помощи Lexmark Z65». или Выберите «Пуск» ► «Программы» или «Все программы» ► Lexmark Z65 ► «Центр помощи Lexmark Z65». Нажмите кнопку Справка для просмотра справки по программному обеспечению принтера.	<ul style="list-style-type: none">• В меню Apple выберите Control Panels ► Lexmark Z65 Control Panel. Для получения справки нажмите кнопку ?.• В папке принтера Lexmark Z65 на рабочем столе дважды нажмите на значок Lexmark Z65 Users Guide.pdf, чтобы открыть <i>интерактивное Руководство пользователя</i>.	<ol style="list-style-type: none">1 В списке Finder выберите Computer, а затем дважды нажмите на значок диска OS X ► папку Library ► папку Printers ► папку Lexmark.2 Дважды нажмите на значок Lexmark Z65 Utility, чтобы открыть Lexmark Z65 Utility. Для получения справки нажмите кнопку ?. Дважды нажмите на значок Lexmark Z65 Users Guide.pdf, чтобы открыть <i>интерактивное Руководство пользователя</i>.

Печать из лотка для бумаги 1

С помощью лотка для бумаги 1 можно выполнять печать на любом поддерживаемом типе материала, например, на обычной бумаге, бумаге с покрытием, глянцевой или фотобумаге, прозрачных пленках, конвертах, наклейках, термонаклейках или бумаге для транспаранта. Формат бумаги не должен превышать следующие размеры:

Ширина: от 76,2 до 279 мм (от 3,0 до 8,5 дюймов)

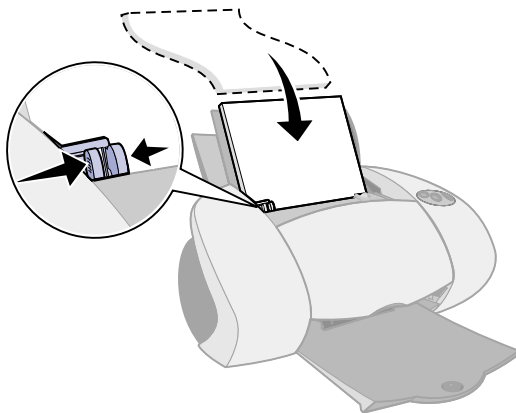
Длина: от 127 до 558 мм (от 5,0 до 17,0 дюймов) для Windows
от 127 до 459,5 мм (от 5,0 до 14,0 дюймов) для Macintosh

Примечание. Бумага для транспаранта может быть длиннее.

Если в лоток для бумаги 1 загрузить прозрачные пленки, обычную бумагу, бумагу с покрытием, фотобумагу или глянцевую бумагу, принтер распознает тип бумаги и автоматически настроит значение параметра «Тип бумаги» в программном обеспечении принтера.

Для печати документа с помощью этого лотка:

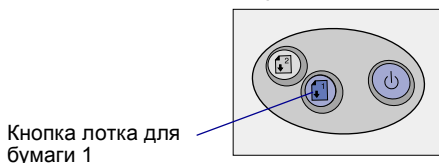
- 1 Загрузите бумагу, прижимая ее к правой стороне лотка для бумаги, стороной для печати к себе.
- 2 Сожмите и пододвиньте направляющую вплотную к левому краю бумаги.



- Примечания.** – Для предотвращения застревания бумаги не загружайте одновременно бумагу разных форматов в лоток для бумаги.

- Не загружайте бумагу слишком глубоко в принтер. Например, бумага формата A4 и Letter должна быть немного выше верхнего края лотка для бумаги 1.

3 Убедитесь в том, что выбрана кнопка лотка для бумаги 1.



4 Выполните действия для Вашей операционной системы, чтобы открыть программное обеспечение принтера и распечатать документ.

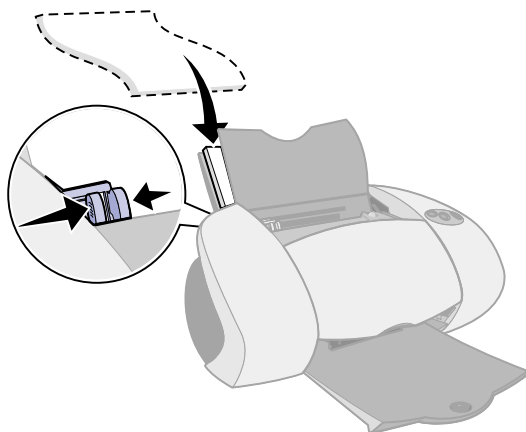
Windows	Mac OS 8.6 – 9.2	Mac OS X версий 10.0.3 – 10.1
<p>1 Открыв документ, выберите «Файл» ► «Печать» ► «Свойства» или «Параметры».</p> <p>2 На вкладке «Качество/Скорость» выберите необходимое качество печати.</p> <p>3 Убедитесь в том, что для параметра «Подача бумаги» выбрано значение «Параметры принтера» или «Лоток 1 (Передний)».</p> <p>Примечание. Некоторые приложения могут изменять выбранный лоток для бумаги.</p> <p>4 Убедитесь, что на вкладке «Параметры страницы» для параметра «Тип бумаги» установлено значение «Автовыбор» (если требуется, чтобы тип бумаги распознавался автоматически) или выбран тип бумаги, который используется для документа.</p> <p>5 Нажмите кнопку «ОК».</p> <p>6 Нажмите кнопку «ОК» или «Печать».</p>	<p>1 Открыв документ, выберите «File» (Файл) ► «Print» (Печать).</p> <p>2 Убедитесь в том, что для параметра «Подача бумаги» выбрано значение «Параметры принтера» или «Лоток 1 (Передний)».</p> <p>Примечание. Некоторые приложения могут изменять выбранный лоток для бумаги.</p> <p>3 Во всплывающем меню выберите «Paper Type/Quality» (Тип бумаги/Качество).</p> <p>4 Выберите качество печати.</p> <p>5 Убедитесь, что для параметра «Тип бумаги» установлено значение «Автовыбор» (если требуется, чтобы тип бумаги распознавался автоматически) или выбран тип бумаги, который используется для документа.</p> <p>6 Выберите «Печать».</p>	<p>1 Открыв документ, выберите «File» (Файл) ► «Print» (Печать).</p> <p>2 Во всплывающем меню «Printer» (Принтер) выберите Lexmark Z65.</p> <p>3 Во всплывающем меню выберите «Quality & Media» (Качество и материал).</p> <p>4 Выберите качество печати.</p> <p>5 Во всплывающем меню «Tray 1 (Front)» (Лоток 1 (Передний)) выберите элемент «Автовыбор» (если требуется, чтобы тип бумаги распознавался автоматически) или выбран тип бумаги, который используется для документа.</p> <p>Примечание. Некоторые приложения могут изменять выбранный лоток для бумаги.</p> <p>6 Выберите «Печать».</p>

Печать из лотка для бумаги 2

С помощью лотка для бумаги 2 можно печатать на бумаге формата A4 или Letter. В этом лотке отсутствует датчик типа бумаги, поэтому необходимо выбрать тип бумаги в программном обеспечении принтера.

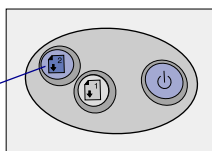
Для печати документа с помощью этого лотка:

- 1 Загрузите бумагу, прижимая ее к правой стороне лотка для бумаги, стороной для печати к себе.
- 2 Сожмите и пододвиньте направляющую вплотную к левому краю бумаги.



- Примечания.**
- Для предотвращения застревания бумаги, не загружайте одновременно бумагу разных форматов в лоток для бумаги.
 - Не загружайте бумагу слишком глубоко в принтер. Например, бумага формата A4 и Letter должна быть немного выше верхнего края лотка для бумаги 2.
- 3 Убедитесь в том, что выбрана кнопка лотка для бумаги 2.

Кнопка лотка для
бумаги 2

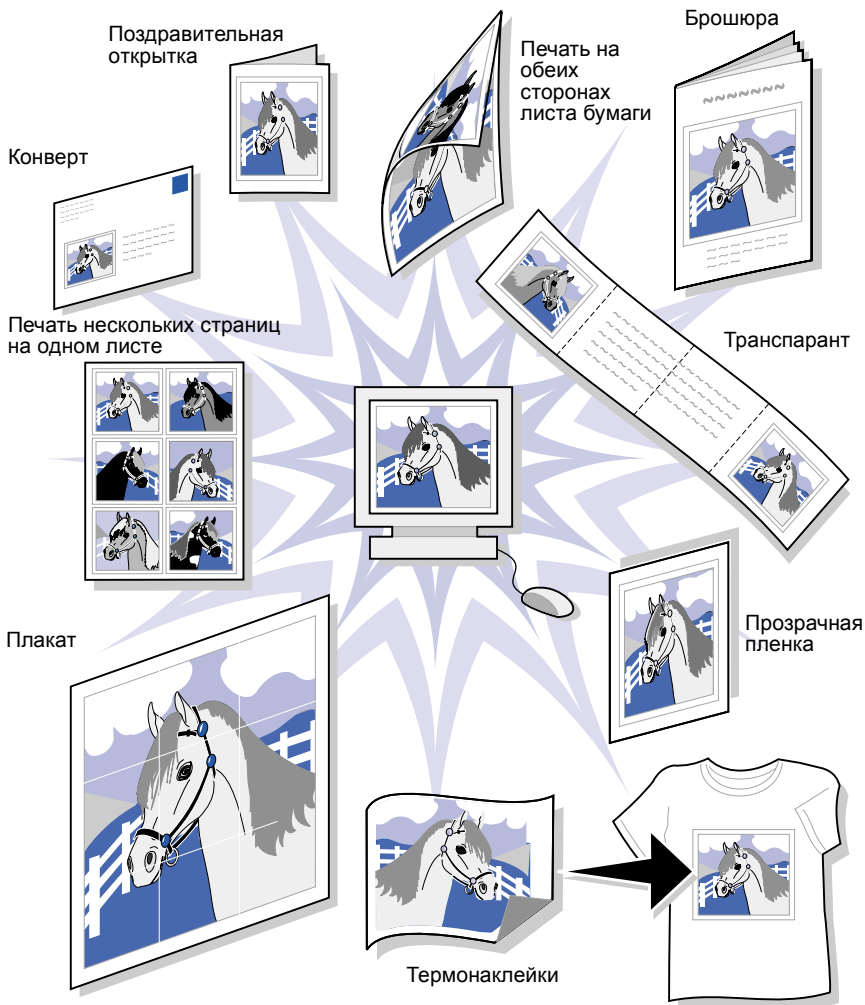


- 4 Выполните действия для Вашей операционной системы, чтобы открыть программное обеспечение принтера и распечатать документ.

Windows	Mac OS 8.6 – 9.2	Mac OS X версий 10.0.3 – 10.1
<p>1 Открыв документ, выберите «Файл» ▶ «Печать» ▶ «Свойства» или «Параметры».</p> <p>2 На вкладке «Качество/Скорость» выберите необходимое качество печати.</p> <p>3 Убедитесь, что на вкладке «Параметры страницы» для параметра Подача бумаги» выбрано значение «Параметры принтера» или «Лоток 2 (Задний)».</p> <p>4 Выбор типа материала.</p> <p>Примечание. Некоторые приложения могут изменять выбранный лоток для бумаги.</p> <p>5 Нажмите кнопку «ОК».</p> <p>6 Нажмите кнопку «ОК» или «Печать».</p>	<p>1 Открыв документ, выберите «File» (Файл) ▶ «Print» (Печать).</p> <p>2 Убедитесь, что для параметра «Paper Source» (Подача бумаги) выбрано значение «Printer Setting» (Параметры принтера) или «Tray 2 (Rear)» (Лоток 2 (Задний)).</p> <p>Примечание. Некоторые приложения могут изменять выбранный лоток для бумаги.</p> <p>3 Во всплывающем меню выберите «Paper Type/Quality» (Тип бумаги/Качество).</p> <p>4 Выберите качество печати и тип бумаги.</p> <p>5 Нажмите кнопку «Print» (Печать).</p>	<p>1 Открыв документ, выберите «File» (Файл) ▶ «Print» (Печать).</p> <p>2 Во всплывающем меню «Printer» (Принтер) выберите Lexmark Z65.</p> <p>3 Во всплывающем меню выберите «Quality & Media» (Качество и материал).</p> <p>4 Выберите качество печати.</p> <p>5 Во всплывающем меню «Tray 2 (Rear)» (Лоток 2 (Задний)) выберите тип бумаги.</p> <p>6 Нажмите кнопку «Print» (Печать).</p>

Печать для развлечения

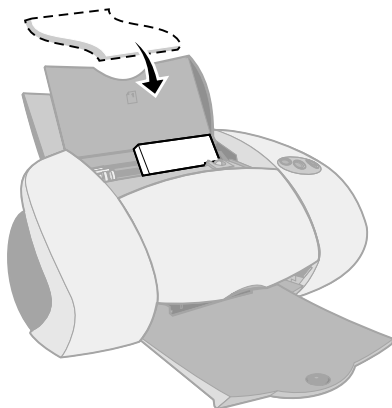
Чтобы узнать, как распечатать фотокарточку с использованием операционных систем **Windows** см. стр. 10. Для получения информации о печати других проектов см. стр. 12.



Примечание. Программное обеспечение принтера для Вашей операционной системы может не поддерживать все эти функции.

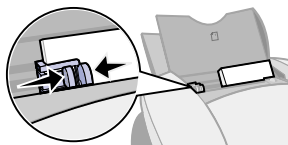
Печать цифровой фотографии на фотокарточке (Windows)

- 1 Загрузите не более 10 фотокарточек вертикально, прижимая их к правой стороне лотка для бумаги 1.

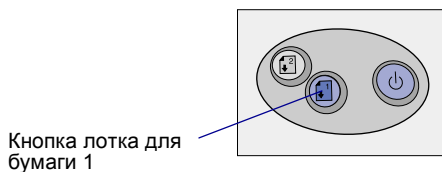


При загрузке фотокарточек:

- Внимательно прочтите инструкции, прилагаемые к карточкам.
 - Сторона для печати должна быть обращена к Вам.
 - Не загружайте карточки слишком глубоко в принтер.
 - Все карточки должны быть одинакового размера.
- 2 Сожмите и пододвиньте направляющую вплотную к левому краю карточек.



- 3 Убедитесь в том, что выбрана кнопка лотка для бумаги 1.

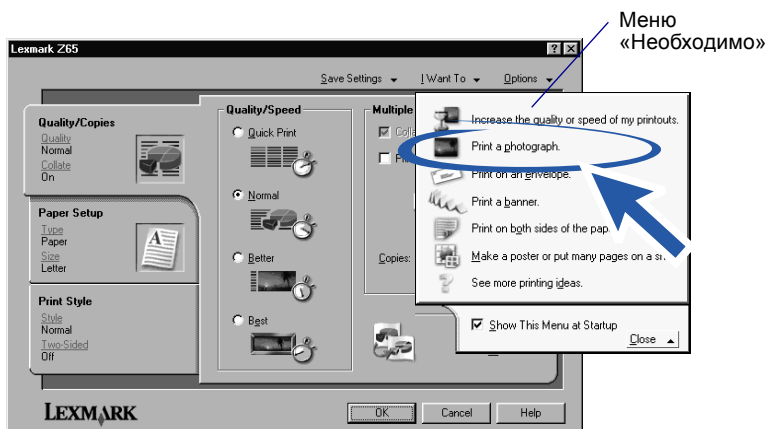


Кнопка лотка для
бумаги 1

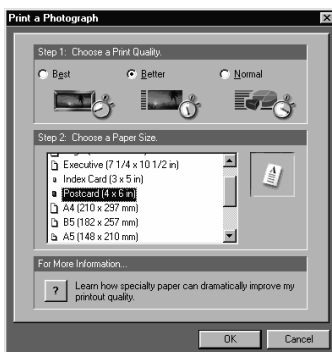
- 4 Откройте цифровую фотографию в фотоприложении.



- 5 Подготовив фотографию к печати, выберите «Файл» ▶ «Печать» ▶ «Свойства» или «Параметры».
- 6 В меню «Необходимо» выберите параметр «Напечатать фотографию».



Появится окно «Печать фотографии».



- 7 В Шаге 1 на экране выберите качество печати.
- 8 В Шаге 2 на экране выберите формат бумаги, а затем нажмите кнопку «ОК».
- 9 Убедитесь, что на вкладке «Параметры страницы» для параметра «Подача бумаги» выбрано значение «Параметры принтера» или «Лоток 1 (Передний)».
- 10 В окне «Параметры печати» нажмите кнопку «ОК».
- 11 В окне «Печать» нажмите кнопку «ОК» или «Печать».
- 12 Для предотвращения смазывания чернил вынимайте каждую фотографию сразу же при выходе из принтера и, прежде чем положить в стопку, дайте ей полностью просохнуть.

Дополнительные советы по печати для развлечения

Чтобы узнать, как распечатать специальные проекты, выполните действия для Вашей операционной системы.

Windows	Macintosh
<ol style="list-style-type: none">1 Откройте Центр помощи Lexmark Z65(см. стр. 4).2 Выберите вкладку «Советы по печати».	<ol style="list-style-type: none">1 Откройте <i>интерактивное Руководство пользователя</i> (см. стр. 4).2 Нажмите на ссылку «Printing ideas» (Советы по печати) в левой панели навигации.

Контрольный список поиска и устранения неисправностей

- Блок питания надежно подключен к принтеру и электророзетке?
- Принтер и компьютер включены?
- Надежно подключен кабель принтера с обеих сторон?
- Удалена наклейка и прозрачная лента с задней и нижней стороны обоих картриджей?
- Черный картридж (номер по каталогу 82) установлен в левом держателе, а цветной картридж (номер по каталогу 83 или 88) – в правом?
- Правильно загружена бумага? Не загружайте бумагу слишком глубоко в принтер. Для получения справки см. стр.5.
- Правильно установлено программное обеспечение принтера?

Windows	Mac OS 8.6 – 9.2	Mac OS X версий 10.0.3 – 10.1
На рабочем столе нажмите «Пуск» ► «Программы» или «Все программы». Если Lexmark Z65 не отображается в списке программ, установите программное обеспечение принтера (см. стр. 24).	В меню Apple выберите Control Panels. Если Lexmark Z65 Control Panel не отображается в списке Control Panels, установите программное обеспечение принтера (см. стр. 25).	В списке Finder выберите Computer, а затем дважды нажмите на значок диска OS X ► папку Library ► папку Printers ► папку Lexmark. Если Lexmark Z65 Utility не отображается в этой папке, установите программное обеспечение принтера (см. стр. 25).

- Принтер подключен к компьютеру через внешнее устройство, например, концентратор USB, коммутатор, сканер или факс? Если **нет**, для получения справки см. раздел «Поиск и устранение неисправностей при установке» на стр. 15. Если подключение выполнено через внешнее устройство, выполните следующие действия:

- 1 Отключите принтер от внешних устройств.
- 2 Подключите принтер напрямую к компьютеру с помощью кабеля USB.
- 3 Выполните действия для Вашей операционной системы, чтобы распечатать страницу диагностики.

Windows	Macintosh
<ol style="list-style-type: none">1 Откройте Центр помощи Lexmark Z65 (см. стр. 4).2 На вкладке «Поиск и устранение неисправностей» нажмите кнопку «Печать страницы диагностики».	<ol style="list-style-type: none">1 Откройте Lexmark Z65 Control Panel или Lexmark Z65 Utility (см. стр. 4).2 Нажмите кнопку «Печать страницы диагностики».

- Если страница диагностики распечатывается, вероятно, неполадка связана с внешними устройствами, а не принтером. Для получения справки обратитесь к документации, прилагаемой к внешним устройствам.
- Если страница диагностики не распечатывается, откройте справку программного обеспечения принтера (см. стр. 4) для получения дальнейших сведений по поиску и устранению неисправностей.

Для получения дополнительной справки по устранению неполадок при печати см. раздел «Поиск и устранение неисправностей при установке» на стр. 15.

Если принтер подключен к сети с помощью адаптера Lexmark, обратитесь к документации по адаптеру для получения дополнительных сведений по устранению неисправностей.

Поиск и устранение неисправностей при установке

Для устранения неисправностей, которые могут возникать после установки принтера, используйте Центр помощи Lexmark (см. стр. 4) или *интерактивное Руководство пользователя* (см. стр. 4). К таким неисправностям относятся:

- Медленная печать или плохое качество
- Неправильная подача или застревание бумаги
- Сообщения об ошибках или мигающие индикаторы

Используйте информацию в этой главе для устранения неисправностей, которые могут возникать при установке принтера.

Для этой неполадки:	См. страницу:
Появилось окно «Результаты поиска: Принтер не подключен».	16 для Windows
Индикатор питания не загорается.	16 для Windows и Macintosh
Страница юстировки не распечатывается.	17 для Windows и Macintosh
После установки компакт-диска с программным обеспечением принтера ничего не происходит.	18 для Windows
	19 для Macintosh
Документ не распечатывается.	20 для Windows
	21 для Mac OS 8.6 – 9.2
	22 для Mac OS X
Индикатор лотка для бумаги мигает.	23 для Windows и Macintosh
Появилось сообщение об ошибке связи.	23 для Windows и Macintosh
Принтер по-прежнему не работает.	24 для Windows
	25 для Macintosh

**Появилось окно «Результаты поиска: Принтер не подключен».
(только для Windows)**



Примечание. Окно может слегка отличаться от того, что показано на рисунке, в зависимости от операционной системы.



- a** Проверьте, можно ли устранить неполадку с использованием инструкций на стр. 13.
- b** Нажмите кнопку «Продолжить» или «Далее».
- c** Если это окно появляется снова, проверьте надежность подключения кабеля USB с обеих сторон и его исправность. При необходимости замените его качественным кабелем USB, например, кабелем Lexmark, номер по каталогу 12A2405. Для продолжения установки программного обеспечения выполните действия, указанные в инструкциях по установке, прилагаемых к принтеру.

**Индикатор питания
не загорается.**



- a** Проверьте подключение источника питания.
- b** Нажмите кнопку питания (см. стр. 1).

**Страница юстировки
не распечатывается.**



Убедитесь, что:

- Полностью удалена наклейка и прозрачная лента с задней и нижней стороны обоих картриджей.
- Черный картридж (номер по каталогу 82) установлен в левом держателе, а цветной (номер по каталогу 83 или 88) – в правом.
- В лоток для бумаги 1 загружена обычная бумага формата A4 или Letter (см. стр. 5).
- Бумага загружена правильно и не слишком глубоко задвинута в лоток для бумаги 1 (см. стр. 5).
- Нажата кнопка лотка для бумаги 1 на принтере (см. стр. 1).
- Для получения дополнительных сведений выполните инструкции для Вашей операционной системы.

Windows	Macintosh
Если на экране появится сообщение об ошибке, следуйте отображаемым инструкциям. Для получения дополнительной справки см. стр. 4.	См. раздел Поиск и устранение неисправностей в <i>интерактивном Руководстве пользователя</i> (см. стр. 4) для устранения этой неисправности.

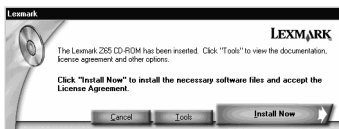
После установки компакт-диска с программным обеспечением принтера ничего не происходит.

(Windows)

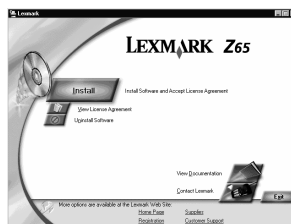
Сначала проверьте, можно ли устранить неполадку с использованием инструкций на стр. 13. Затем:

- a** Закройте все приложения.
- b** Перезагрузите компьютер.
- c** Снова установите компакт-диск с программным обеспечением принтера.

При установке компакт-диска с программным обеспечением принтера должно появиться одно из следующих окон установки программного обеспечения принтера Lexmark:

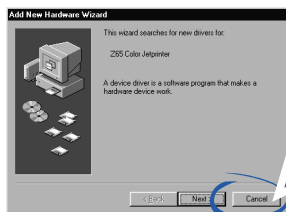


или



Если не отображается ни одно из вышеуказанных окон:

- a** Обязательно нажмите кнопку «Отмена» во всех экранах, аналогичных следующему:



- b** Извлеките, а затем снова установите компакт-диск с программным обеспечением принтера Lexmark.

Если не появилось окно установки программного обеспечения принтера Lexmark:

- 1** На рабочем столе дважды нажмите на значок «Мой компьютер».
 - 2** Дважды нажмите на значок дисковода CD-ROM. Если необходимо, дважды нажмите на файл setup.exe.
 - 3** Когда появится окно программы установки принтера Lexmark, нажмите кнопку «Установить» или «Установить сейчас».
- c** Следуйте инструкциям на каждом экране для завершения установки программного обеспечения принтера.

После установки компакт-диска с программным обеспечением принтера ничего не происходит.

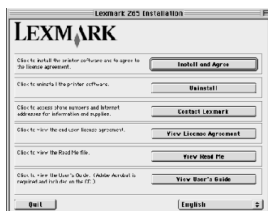
(Macintosh)

Сначала проверьте, можно ли устранить неполадку с использованием инструкций на стр. 13. Затем:

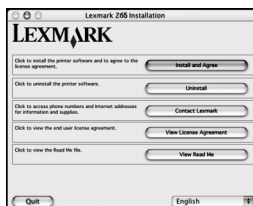
- a Закройте все приложения.
- b Снова установите компакт-диск с программным обеспечением принтера.

При установке компакт-диска с программным обеспечением принтера должно появиться одно из следующих окон установки программного обеспечения принтера Lexmark:

Mac OS 8.6 – 9.2



Mac OS X версий
10.0.3 – 10.1



Если не отображается ни одно из вышеуказанных окон:

- a На рабочем столе дважды нажмите на значок компакт-диска принтера Lexmark Z65.
- b Дважды нажмите на значок «Install» (Установить).
- c Когда появится окно установки принтера Lexmark Z65, нажмите кнопку «Install and Agree» (Установить и принять).
- d Следуйте инструкциям на каждом экране для завершения установки программного обеспечения принтера.

**Документ не распечатывается.
(Windows)**

Сначала проверьте, можно ли устранить неполадку с использованием инструкций на стр. 13.

Убедитесь, что принтер настроен для использования правильного порта. Так как используется кабель USB, необходимо использовать порт USB, например, usb-lexmark_Z65 или USB001. Выполните действия для Вашей операционной системы, чтобы проверить порт принтера и при необходимости изменить его.

Windows 98/Me	Windows 2000	Windows XP
<p>a Нажмите «Пуск» ▶ «Настройка» ▶ «Принтеры».</p> <p>b Правой кнопкой мыши нажмите на значок принтера Lexmark Z65 и выберите «Свойства».</p> <p>c Откройте вкладку «Сведения».</p> <p>d В раскрывающемся меню «Порты» выберите порт принтера. Если порт не указан, удалите, а затем повторно установите программное обеспечение принтера. Для получения справки см. стр. 24.</p> <p>e Нажмите кнопку «ОК».</p>	<p>a Нажмите «Пуск» ▶ «Настройка» ▶ «Принтеры».</p> <p>b Правой кнопкой мыши нажмите на значок принтера Lexmark Z65 и выберите «Свойства».</p> <p>c Откройте вкладку «Порты».</p> <p>d В списке портов выберите соответствующий порт принтера. Если порт не указан, удалите, а затем повторно установите программное обеспечение принтера. Для получения справки см. стр. 24.</p> <p>e Нажмите кнопку «Применить».</p> <p>f Нажмите кнопку «ОК».</p>	<p>a Нажмите Start (Пуск) ▶ Control Panel (Панель управления) ▶ Printers and Other Hardware (Принтеры и другие устройства) ▶ Printers and Faxes (Принтеры и факсы).</p> <p>b Откройте вкладку «Ports» (Порты).</p> <p>c В списке портов выберите соответствующий порт принтера. Если порт не указан, удалите, а затем повторно установите программное обеспечение принтера. Для получения справки см. стр. 24.</p> <p>d Нажмите кнопку «Apply» (Применить).</p> <p>e Нажмите кнопку «ОК».</p>

Если документ не распечатывается, распечатайте страницу диагностики:

- a** На рабочем столе дважды нажмите на значок программы «Центр помощи Lexmark Z65».
- b** На вкладке «Поиск и устранение неисправностей» нажмите кнопку «Печать страницы диагностики».
- Если страница диагностики распечатывается, то принтер работает правильно. Обратитесь к документации по Вашему приложению для получения информации по поиску и устранению неисправностей.
 - Если страница диагностики не распечатывается, нажмите кнопку «Справка» в появившемся сообщении об ошибке или используйте справку программного обеспечения принтера (см. стр. 4).

**Документ не распечатывается.
(Mac OS 8.6 – 9.2)**

Сначала проверьте, можно ли устранить неполадку с использованием инструкций на стр. 13.

Убедитесь, что принтер выбран в окне Chooser.

- a** В меню Apple выберите Chooser.
- b** В левом окне выберите значок принтера Lexmark Z65. Если принтер не отображается, установите программное обеспечение принтера (см. стр. 25).
- c** В поле Connect to: (Подключен к:) выберите значок принтера Lexmark Z65. Если данный принтер не отображается, проверьте соединение кабеля принтера. Если принтер подключен к сети, проверьте соединения сетевого кабеля.
- d** Нажмите на значок в левой верхней части окна, чтобы закрыть окно Chooser.
- e** Когда появится диалоговое окно «Page Setup» (Параметры страницы), нажмите кнопку ОК.
- f** Распечатайте документ.

Если документ не распечатывается, проверьте состояние принтера:

- a** На рабочем столе выберите значок принтера Lexmark Z65.
- b** В строке меню выберите команду «Printing» (Печать).
- c** Убедитесь, что выбран параметр «Set Default Printer» (Установить принтер по умолчанию).
- d** Выберите параметр «Start Print Queue» (Запустить очередь печати), если такой имеется.
- e** Распечатайте документ.

Если документ не распечатывается, распечатайте страницу диагностики:

- a** В меню Apple выберите Control Panels ▶ Lexmark Z65 Control Panel.
- b** Нажмите кнопку «Печать страницы диагностики».
 - Если страница диагностики распечатывается, то принтер работает правильно. Обратитесь к документации по Вашему приложению для получения информации по поиску и устранению неисправностей.
 - Если страница диагностики не распечатывается, используйте справку программного обеспечения принтера (см. стр. 4).

**Документ не распечатывается.
(Mac OS X версий 10.0.3 – 10.1)**

Сначала проверьте, можно ли устранить неполадку с использованием инструкций на стр. 13.

Проверьте состояние принтера:

- a** В разделе Dock нажмите на значок Finder.
- b** В окне Finder нажмите на значок Applications на панели инструментов.
- c** Дважды нажмите на папку Utilities.
- d** Дважды нажмите на значок Print Center (Центр печати).
- e** Выберите принтер в списке принтеров. Если принтер не отображается в списке или отображается с надписью "unsupported" (неподдерживаемый), установите программное обеспечение принтера (см. стр. 25).
- f** В меню Printers (Принтеры) выберите Make Default (Использовать по умолчанию).
- g** В меню Printers (Принтеры) выберите параметр Show Queue (Показать очередь), если таковой имеется.
- h** В меню Queue (Очередь) выберите параметр Start Queue (Запустить очередь), если таковой имеется.
- i** В списке заданий на печать в очереди выберите требуемое задание.
- j** Нажмите кнопку Resume (Продолжить) или Retry (Повторить), если такая имеется, для печати документа.

Если документ не распечатывается, распечатайте страницу диагностики:

- a** В списке Finder выберите Computer, а затем дважды нажмите на значок диска OS X ► папку Library ► папку Printers ► папку Lexmark.
- b** Дважды нажмите на значок Lexmark Z65 Utility.
- c** На вкладке «Cartridges» (Картриджи) нажмите кнопку «Print Test Page» (Печать страницы диагностики).
 - Если страница диагностики распечатывается, то принтер работает правильно. Обратитесь к документации по Вашему приложению для получения информации по поиску и устранению неисправностей.
 - Если страница диагностики не распечатывается, используйте справку программного обеспечения принтера (см. стр. 4).

Индикатор лотка для бумаги мигает.



- Возможно, в принтере закончилась бумага или, возможно, произошло ее замятие. Убедитесь в том, что бумага загружена правильно. Для получения справки см. стр. 5.
- Если на экране появится сообщение об ошибке, следуйте отображаемым инструкциям.
- Для получения дополнительной справки см. стр. 4.

Появилось сообщение об ошибке связи.



Сначала проверьте, можно ли устранить неполадку с использованием инструкций на стр. 13.



Если программное обеспечение принтер установлено неправильно, то при попытке печати появится сообщение об ошибке связи. Возможно, потребуется удалить, а затем повторно установить программное обеспечение принтера. Для справки:

- См. стр. 24 для Windows.
- См. стр. 25 для Macintosh.

Если после выполнения инструкций в данной главе неполадку устранить не удалось, удалите а затем повторно установите программное обеспечение принтера.

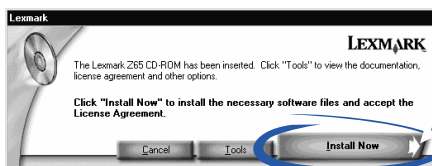
Принтер по-прежнему не работает. (Windows)

Удаление программного обеспечения принтера

- a На рабочем столе нажмите «Пуск» ▶ «Программы» или «Все программы» ▶ Lexmark Z65 ▶ «Удалить Lexmark Z65».
- b Следуйте инструкциям на экране для удаления программного обеспечения принтера.
- c Перед повторной установкой программного обеспечения принтера перезагрузите компьютер.

Установка программного обеспечения принтера

- a Вставьте компакт-диск с программным обеспечением принтера.
- b Когда появится окно программы установки принтера Lexmark, нажмите кнопку «Установить сейчас».



Если окно установки не появилось, см. стр. 18.

- c Следуйте инструкциям на экране для завершения установки программного обеспечения принтера.

Проверьте установку программного обеспечения принтера

- a Выберите «Пуск» ▶ «Программы» или «Все программы» ▶ Lexmark Z65 ▶ «Центр помощи Lexmark Z65».
- b На вкладке «Поиск и устранение неисправностей» нажмите кнопку «Печать страницы диагностики».

Если страница диагностики распечатывается, то принтер работает правильно. Если страница диагностики не распечатывается, используйте справку программного обеспечения принтера (см. стр. 4).

Принтер по-прежнему не работает. (Macintosh)

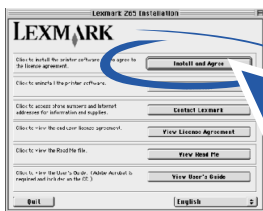
Удаление программного обеспечения принтера

- Вставьте компакт-диск с программным обеспечением принтера.
- Когда появится окно программы установки принтера Lexmark, нажмите кнопку «Удалить».
- Следуйте инструкциям на экране для удаления программного обеспечения принтера.
- Перед повторной установкой программного обеспечения принтера перезагрузите компьютер.

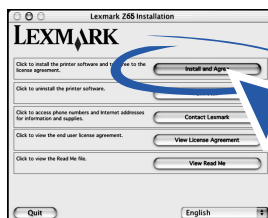
Установка программного обеспечения принтера

- Вставьте компакт-диск с программным обеспечением принтера.
- Когда появится окно программы установки принтера Lexmark, нажмите кнопку «Install and Agree» (Установить и принять).

Mac OS 8.6 – 9.2



Mac OS X 10.0.3 – 10.1



Если окно установки не появилось, см. стр. 19.

- Следуйте инструкциям на экране для завершения установки программного обеспечения принтера.

Проверьте установку программного обеспечения принтера

Выполните действия для Вашей операционной системы, чтобы распечатать страницу диагностики:

Mac OS 8.6 – 9.2	Mac OS X версий 10.0.3 – 10.1
<ol style="list-style-type: none">В меню Apple выберите Control Panels ► Lexmark Z65 Control Panel.На вкладке «Cartridges» (Картриджи) нажмите кнопку «Print Test Page» (Печать страницы диагностики).	<ol style="list-style-type: none">В списке Finder выберите Computer, а затем дважды нажмите на значок диска OS X ► папку Library ► папку Printers ► папку Lexmark.Дважды нажмите на значок Lexmark Z65 Utility.На вкладке «Cartridges» (Картриджи) нажмите кнопку «Print Test Page» (Печать страницы диагностики).

Если страница диагностики распечатывается, то принтер работает правильно. Если страница диагностики не распечатывается, используйте справку программного обеспечения принтера (см. стр. 4).

Алфавитный указатель

М

Macintosh	
Control Panel (Mac OS 8.6 - 9.2)	4
Utility (Mac OS X)	4
диалоговое окно Page Setup	3
диалоговое окно Print	3
<i>интерактивное руководство</i>	4

W

Windows	
меню «Необходимо»	2
окно «Результаты поиска»	16
параметры печати	2
центр помощи	4

Б

бумага, загрузка	5, 7
------------------	------

В

выбор лотка для бумаги	6, 7
------------------------	------

Д

датчик типа бумаги	1, 5
датчик, тип бумаги	1, 5
детали принтера	
выходной лоток для бумаги	1
кнопка питания	1
кнопки лотков бумаги	1
лоток для бумаги 1 (передний)	1
лоток для бумаги 2 (задний)	1
направляющие для бумаги	1
передняя крышка	1
разъем блока питания	2
разъем кабеля USB	2
рычажки для извлечения бумаги	1

диалоговое окно Page Setup (Macintosh)	3
диалоговое окно Print (Macintosh)	3

З

загрузка	
бумага	5, 7
фотокарточки	10
застревание бумаги, предотвращение	5, 7

И

индикатор лотка для бумаги, поиск и устранение неисправностей	23
индикатор питания, поиск и устранение неисправностей	16
<i>интерактивное Руководство</i> (Macintosh)	4

К

кабель принтера, поиск и устранение неисправностей	13
картриджи, поиск и устранение неисправностей	13
компакт-диск, поиск и устранение неисправностей	
Macintosh	19
Windows	18
контрольный список поиск и устранение неисправностей	13

Л

лоток для бумаги 1	5
лоток для бумаги 2	7

М	
меню «Необходимо» (Windows) . . .	2
Н	
направляющая для бумаги, регулировка	5, 7
П	
параметры качества печати, вызов	3
параметры печати (Windows)	2
параметры типа бумаги, вызов . . .	3
печать	
проекты	9, 12
страница диагностики	14
поиск и устранение неисправностей	
индикатор лотка для бумаги . . .	23
индикатор питания	16
кабель принтера	13
картриджи	13
компакт-диск с программным обеспечением принтера	
Macintosh	19
Windows	18
контрольный список	13
принтер не печатает	
Mac OS 8.6 - 9.2	21
Mac OS X 10.0.3 - 10.1	22
Windows	20
сообщение об ошибке связи . . .	23
страница диагностики	14
Macintosh	25
Windows	24
страница юстировки	17
удаление программного обеспечения	
Macintosh	25
Windows	24
предотвращение застревания	
бумаги	5, 7
программное обеспечение принтера, поиск и устранение неисправностей	
Macintosh	25
Windows	24

Р	
рекомендации, бумага	3
рекомендуемая бумага	3

С	
сообщение об ошибке связи	23
справка программного обеспечения принтера, открытие	4
страница диагностики, печать	14
страница юстировки, поиск и устранение неисправностей	17

У	
удаление программного обеспечения принтера	
Macintosh	25
Windows	24
установка программного обеспечения принтера	
Macintosh	25
Windows	24

Ф	
фотокарточки, загрузка	10



Lexmark and Lexmark with diamond design are trademarks of Lexmark International, Inc., registered in the United States and/or other countries. Color Jetprinter is a trademark of Lexmark International, Inc.

© 2001 Lexmark International, Inc.
740 West New Circle Road
Lexington, Kentucky 40550